



**Tori vald**

# Tori valla elanike rahulolu-uuringu analüüs 2023

Teostaja: Kandela Õun

Kontakt: Kandela Õun ([kandelaoun@gmail.com](mailto:kandelaoun@gmail.com))

Uuring on valminud Tori Vallavalitsuse tellimusel

## Sisukord

1. Uuringu eesmärk, meetod, korraldus ja lühikokkuvõte .....	3
2. Ülevaade küsitlusele vastanutest .....	4
3. Elukeskkond .....	7
4. Ühistransport.....	9
5. Rahulolu erinevate teenustega.....	12
6. Suhtlemine vallavalitsusega.....	16
7. Sotsiaalvaldkond .....	21
8. Sport .....	24
9. Kultuur, vaba aeg ja kogukond .....	29

## 1. Uuringu eesmärk, meetod, korraldus ja lühikokkuvõte

Käesoleva uuringu eesmärk on kaardistada Tori valla elanike rahulolu pakutavate teenustega, et tulemustele tuginedes saada sisendit Tori valla arengukavas paika pandud mõõdikute jaoks ja Tori valla edasise arengu planeerimiseks.

Uuringu ankeet koostati Tori Vallavalitsuse erinevate osakondade juhtidega ning aluseks võeti 2022. aastal koostatud Tori valla arengukava. Lisaks toetuti Minuomavalitsus.ee küsimustele, mida riik kasutab elanike rahulolu hindamiseks omavalitsustega. Käesoleva uuringu sihtgrupp on Tori vallas elavad üle 14-aastased isikud. Uuring viidi läbi kvantitatiivuurina, mis ei välista olulise info saamiseks ka avatud küsimusi. Avatud küsimuste analüüsi osas käesolevas uuringus detailset analüüsi ei teostata, kuid tuuakse välja koondtulemused. Üksikasjalised tulemused on tellijale edastatud MS Wordi ja MS Exceli failina.

Küsimustiku levitamise eest sihtgruppideni vastutas Tori Vallavalitsus ning küsitlusankeetide keskkonnas LimeSurvey koostatud elektroonilist ankeeti levitati erinevate kanalite vahendusel ajavahemikul 3.–30. aprill 2023. Anonüümses küsitluses oli seitsmes küsimuste plokis kokku kuni 78 küsimust (vt Lisa 1), mis avanesid vastavalt ankeedi täitja eelnevatele valikutele. Küsimused jagunesid seitsmeks:

- taustaandmete (kuni 13 küsimust) kogumine, et teha kindlaks, millises Tori valla piirkonnas ja kui kaua vastaja on elanud;
- rahulolu üldise elukeskkonnaga (kuni 19 küsimust);
- suhtlemine vallavalitsusega (kuni 16 küsimust);
- kogemused ja rahulolu sotsiaalvaldkonna teenustega (kuni 12 küsimust);
- sportimine ja sportimise võimalused (kuni 5 küsimust);
- kultuuritarbimine ja vaba aja veetmise võimalused (kuni 10 küsimust);
- kogukonda puudutavad küsimused (2 küsimust).

Vastajad said soovi korral jätta oma telefoninumbri, et osaleda Tori valla meenete loosimisel.

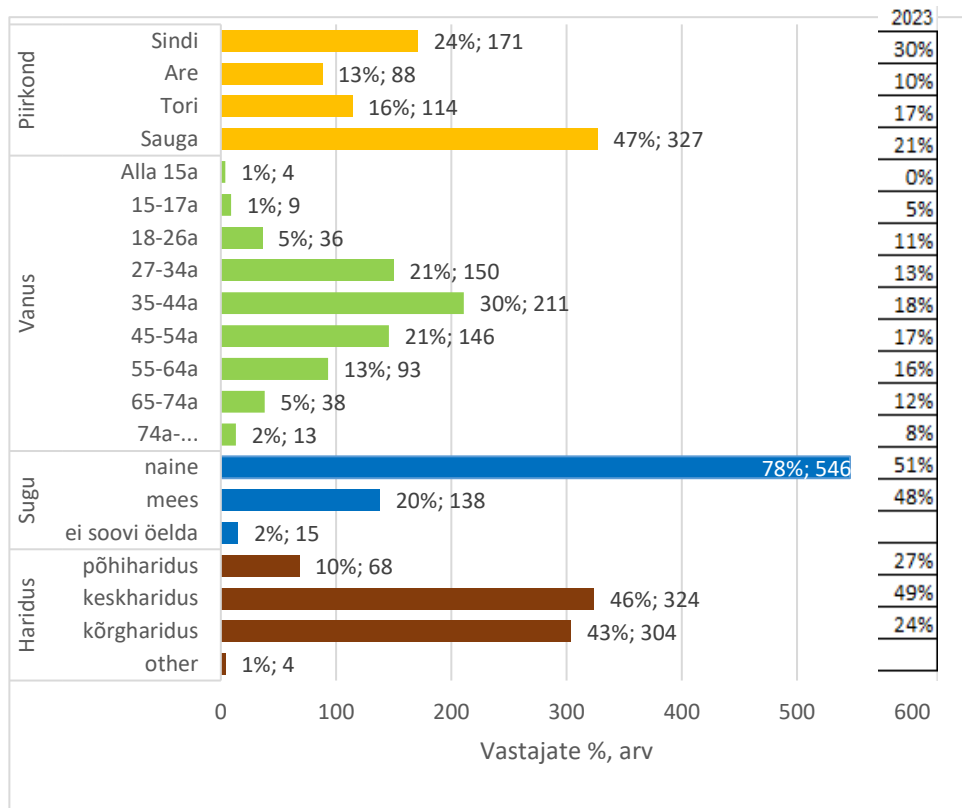
Valimisse sooviti koguda vähemalt 500 vastajat. Ankeet jõudis pea 1350 isikuni. 702 vastajat täitis ankeedi lõpuni ja moodustas esialgse valimi. Valimi kontrollimise käigus eemaldati kaks vastajat, kes olid märkinud, et elavad väljaspool Tori valda. Vastajate seas oli ka neli alla 15-aastast vastajat, kuid nende vastused olid piisavalt sisukad, et nad siiski valimisse kaasata. Küsitlus oli mahukas ja seega jättis päris suur hulk vastajaid täitmise pooleli peale teist (tausta ja elukeskkonna) plokki. Uuringu analüüsi parema jälgitavuse huvides võetakse käesoleva analüüsi aluseks need 700 vastajat, kelle ankeet on täidetud lõpuni.

Küsitlusele vastajate seas on naised 78% ja mehed 20% (2% ei soovinud oma sugu öelda), kuid küsimused on üles ehitatud pigem leibkonna põhiselt, seega sooline tasakaal ei ole küsitluse tulemustes määrav. Küsimuste puhul, kus on küsitud vastaja personaalset hinnangut (näiteks liikumisharrastused ja kultuuritarbimine), vaadatakse vastuseid soopõhiselt.

Kogutud andmeid analüüsiti kasutades andmetötluspaketti SPSS 27.0 ja tabelitötlusprogrammi MS Excel. Arvutati välja sagedused ja seoste leidmiseks koostati risttabelid, mida esitatakse virnlintdiagrammidena, mis võimaldavad võrrelda erineva taustaga vastajate arvulisi ja protsentuaalseid seoseid.

## 2. Ülevaade küsitlusele vastanutest

Lõpliku valimi moodustas 700 vastajat, kellest enamik on (78%) on naised. Kõige rohkem vastajaid on Sauga piirkonnast (peamiselt Tammistest) – sealt on protsentuaalselt kaks korda rohkem vastajaid, kui rahvastiku koosseisu järgi võinuks eeldada. Selleks, et võrrelda, kui esinduslik on küsitluse kaudu saadud valim, on Joonisele 1 on valimi esinduslikkuse hindamiseks toodud ka 2023. aasta (hariduse puhul 2022. aasta) Rahvastikuregistrist<sup>1</sup> või Tori valla kodulehelt<sup>2</sup> saadud andmed.

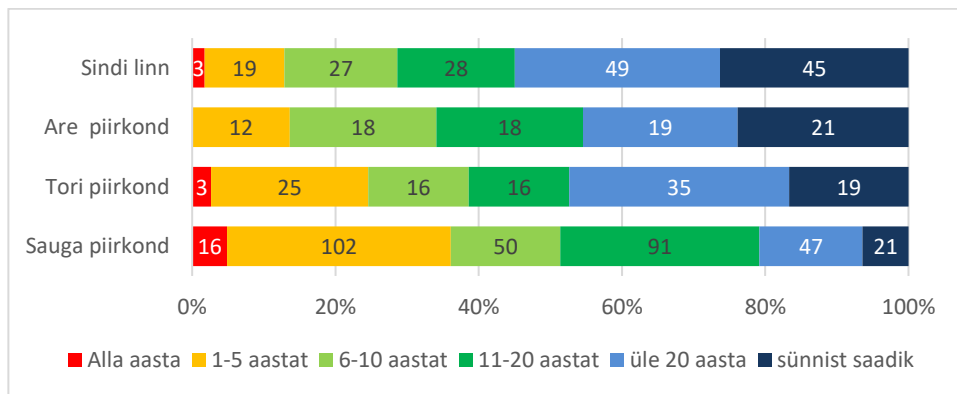


**Joonis 1.** Uuringus osalenuid kirjeldavad andmed (n=700)

Lisaks muudele sotsiaaldemograafilistele andmetele uuriti ka piirkonnas elamise kestust (vt joonis 2).

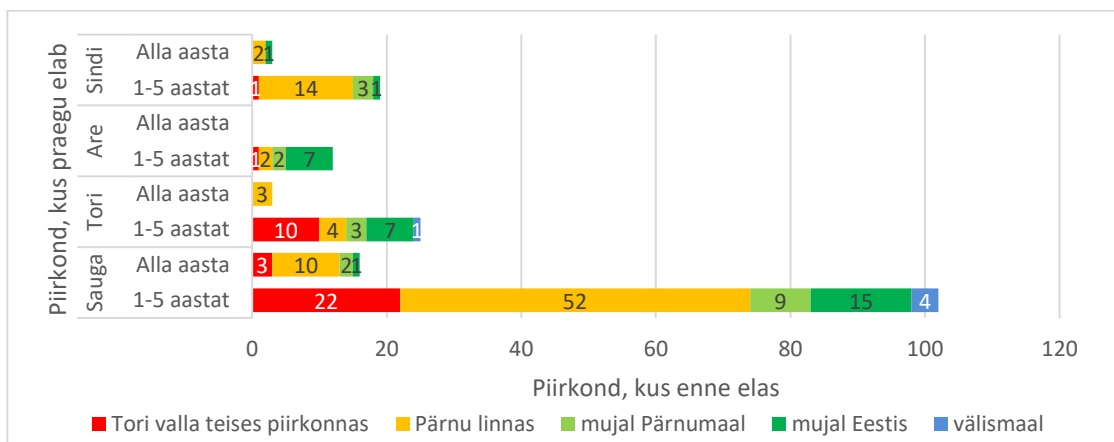
<sup>1</sup> RV0240: RAHVASTIK 2017. AASTA HALDUSREFORMI JÄRGSELT, 1. JAANUAR | Sugu, Elukoht, Aasta ning Vanus. [https://andmed.stat.ee/et/stat/rahvastik\\_rahvastikunaitajad-ja-koosseis\\_rahvaarv-ja-rahvastiku-koosseis/RV0240](https://andmed.stat.ee/et/stat/rahvastik_rahvastikunaitajad-ja-koosseis_rahvaarv-ja-rahvastiku-koosseis/RV0240)

<sup>2</sup> Tori valla rahvastiku ülevaade. <https://www.torivald.ee/documents/17490539/21206351/Elanikud+1.06.23.pdf/0c9a8155-b631-4d45-a050-016b8e766f01>

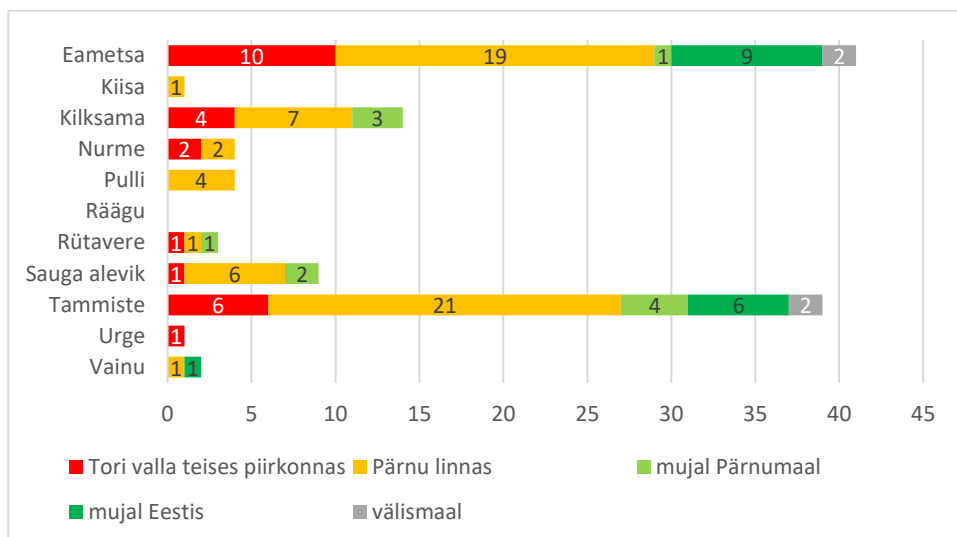


**Joonis 2.** Uuringus osalenute piirkonnas elamise kestus (n=700)

Selgelt on näha, et kui kolmes piirkonnas moodustavad üle 20 aasta piirkonnas elanud isikud pea poole vastanutest, siis Sauga piirkonnas on pooled elanikud elanud alla 10 aasta. Tegemist on Pärnu linna lähipiirkonnaga, kus on ka enne haldusreformi olnud pigem nooremajooline elanikkond. Seda, et pigem kolitakse Sauga piirkonda Pärnu linnast, näitab joonis 3. Eelistatud on Tammiste ja Eametsa asulad (vt joonis 4).

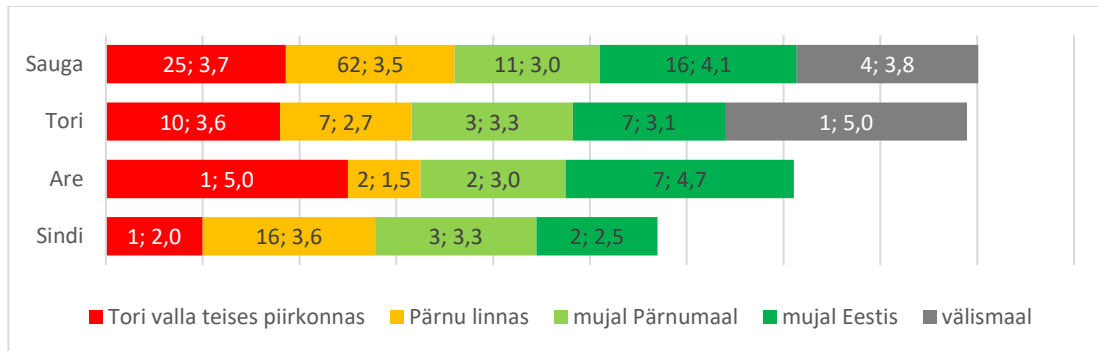


**Joonis 3.** Kuni 5 aastat piirkonnas elanud vastajate eelmine elukoht, vastajate arv (n=180).

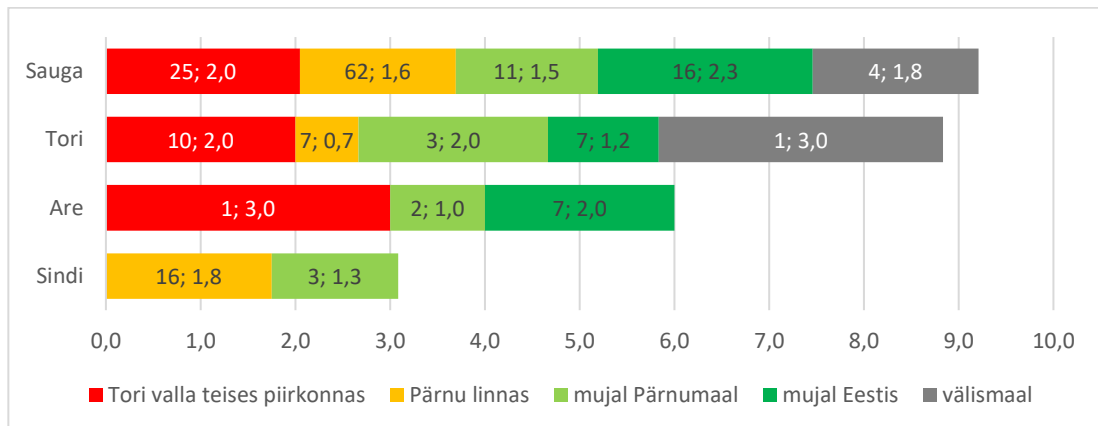


**Joonis 4.** Kuni 5 aastat Sauga piirkonnas elanud vastajate eelmine elukoht (n=118)

Vastajad said märkida oma leibkonna kohta nii pereliikmete kui ka alaealiste laste arvu, mida kõrvutati kuni 5 aastat piirkonnas elanute eelmise elukohaga. Tulemused on toodud joonistel 5 ja 6. On näha, et Sauga ja Tori piirkonda kolitakse pigem suuremate pereliikmete arvuga ja rohkemate alaealiste lastega.

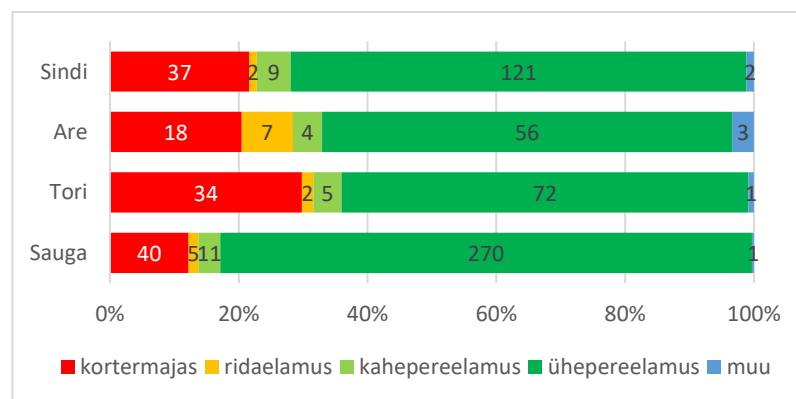


**Joonis 5.** Kuni 5 aastat piirkonnas elanud vastajate arv ja nende keskmine pereliikmete arv eelmise elukoha lõikes (n=180)



**Joonis 6.** Kuni 5 aastat piirkonnas elanud vastajate arv ja nende keskmine alla 18-aastaste laste arv eelmise elukoha lõikes (n=180)

87% vastanutest olid lapsevanemad, 74% elas ühepereelamutes, 18% kortermajas, 8% rida- või kahepereelamus. Piirkondade kaupa on elamutüübid toodud joonisel 7.



**Joonis 7.** Vastanute elamutüüp piirkondade lõikes (n=700)

On näha, et Sauga piirkonnas on protsentuaalselt kõige rohkem ühepereelamutes elavaid vastajaid, samas kui Toris on teistest sagedamini elamutüübiks märgitud kortermaja.

2022. aastal viidi Eesti omavalitsustes läbi elanike rahulolu uuring<sup>3</sup> ning seal osales Tori vallast 128 vastajat. Järgnevas tulemuste ülevaates tuuakse välja ka võrdlusi sealsete tulemustega.

### 3. Elukeskkond

Elukeskkonna teemaplokis oli kokku 19 küsimust, mis avanesid vastavalt eelnevalt tehtud valikutele (nt piirkond) ja hõlmasid erinevaid valdkondi. Esmalt oli vastajal võimalus kirjeldada, mis on tema arvates elukeskkonna kvaliteedi osas hästi ja mis võiks olla paremini. Pea 600 vastajat seda ka tegi ja need tulemused on edastatud valla arendusnõunikule. Are piirkonna vastajad tõid positiivsena välja selle, et Are aleviku asukoht on hea, sest linnalised asulad (Pärnu, Pärnu-Jaagupi) on lähedal, mõeldakse palju laste tegevuste peale, kultuuriüritusi on piisavalt ja kogukond on ühtne. Teiste asulate vastajaid tõid välja rahuliku maaelu, puhta õhu, avaruse, turvalisuse ja hästi hooldatud teed. Tori piirkonna vastajad tõid samuti välja ilusa looduse, piisava infrastruktuur, suured tööandjad, kes ei lase küladel tühjaks joosta, toimivad külamajad, head naabrid ja areneva kultuurielu. Sauga piirkonna Eametsa, Kilksama, Kiisa, Nurme ja Pulli küla elanikud tõid positiivsena esile elukeskkonna linnast väljas, aga linnale piisavalt lähedal, samuti nimetati häid naabreid, küladesse elama asunud noori peresid, rahulikku ja turvalist piirkonda, kus on ka metsa ja loodust. Sauga aleviku vastajaid nimetasid positiivsena head bussiühendust Pärnu linnaga, kaupluse, raamatukogu, lasteaia ja laste mänguväljaku lähedust. Piirkond on samuti rahulik, turvaline ja maju renoveeritakse. Tammiste vastajaid tõid välja samu aspekte, kuid lisasid ka piirkonna märgatava arengu, sest tänu ettevõtetele on piirkonda lisandunud kauplus, bensiinijaam ja juuksuriteenus. Autode müra on pea olematu, ilus matkamets on lähedal ja bussiliiklus on tunduvalt paranenud. Asulas on ka algkool ning näha on piirkonna arengut. Sindi elanikud on rahul sellega, et on võimalik *disc golf*i mängida ja jõeäär on leidnud rohkem rakendust. Linn on visuaalselt muutunud kenamaks, ehitatud on kergliiklusteid, staadion, väliujula, keskkond on puhas, loodust palju. Vajalikud teenused on samuti lähedal.

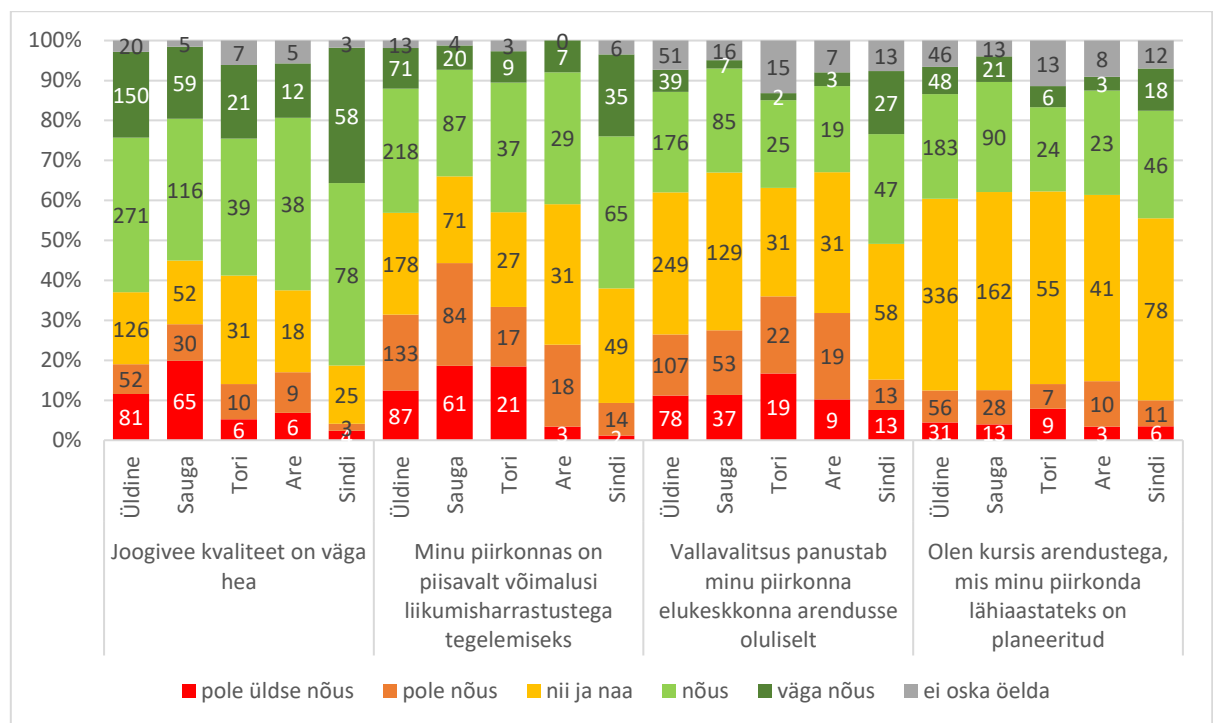
Elukeskkonna kvaliteedi parendamise kohta toodi mitmeid ettepanekuid. Näiteks soovisid Are aleviku elanikud, et neil oleks kauplus, joogivee kvaliteet on halvenenud, maantee ääres võiks olla kergliiklustee. Kaugemate Are piirkonna külade elanikud tõid välja teede kehva olukorra, eriti kevadel, lisaks on kesine ka ühistranspordiühendus. Tori piirkonnas toodi välja kehva ühendust Tori alevikuga, olgu see kas kergliiklustee või ühistranspordiühendus. Jõesuu külas ei ole avalikku ujumiskohta, turistid külastavad piirkonda, kuid näiteks silla alune on niitmata, pole teede kaarti, et Soomaale minna näiteks jalgrattaga. Kildemaa külas on murekohaks tolmused autoteed ja kehv ühistranspordiühendus, mõlemat nimetasid ka teiste külade elanikud. Selja küla vastajad soovivad mänguväljakut, kaevudes on suvel probleeme veega. Piirkonna üldiseks murekohaks on siiski kergliiklusteede vähesus. Sauga piirkonnas Eametsas on probleeme joogiveega ja kergliiklusteedega. Samuti soovitakse, et rohkemates paikades oleks tänavavalgustus. Osa vastajatest leiavad, et naabrid on liiga lähedal ning häirib mürarikas muruniitmine. Kiisa küla elanikud soovivad kergliiklusteed, mis lihtsustaks juurdepääsu lähimate asulateni, sest bussiühendus toimib ainult hommikuti ja õhtuti. Kilksamal on mureks teede olukord, veekvaliteet ja kanalisatsioon. Nurme külas on bussipeatused üksteisest liiga kaugel, puudub Via Baltica turvaline ületuskoht, tänavavalgustust võiks rohkem olla

---

<sup>3</sup> <https://minuomavalitsus.ee/muud-toolauad/elanike-rahulolu-2022>

(näiteks Vana-Tallinna maantee). Leitakse, et Pulli külas Urge alajaamas võiks valgusreostus olemata olla, samas on külas tänavad pimedad. Räägu külas on igapäevaselt kasutatav sõidutee korrast ära (kruusatee, augud, elamutele liiga lähedal). Sauga alevikus tuntakse puudust kodulähedasest treeningisaalist, teede taristu on kehvast seisust, liikumine pole turvaline, kaupluse parkla on muutunud veokipargiks, Hirvela elurajoonis on teed väga lagunened ja tööstus elamutele liiga lähedale tulnud. Soovitakse, et kool võiks asuda Sauga alevikus. Tammiste elanikud ootavad kogukonnakeskust, tunnevad puudust apteegist ja pangaautomaadist ning leiavad, et buss võiks suvisel ajal liikuda ka hilisematel kellaaegadel. Lastele soovitakse mitmekesisemat mänguväljakut ja turvaliseks kooliteeks ülekäiguradasid maanteele. Samuti soovitakse kergliiklustee äärde prügikaste. Sindi linna vastajad tõid välja, et sooäärne ala on täis prügi, avalik joogiveepump võeti ära, kuigi see oli vajalik, prügikaste võiks linnas rohkem olla, samuti rattaparklaid bussidega liiklejatele, haljastus vajab rohkem hoolitsemist, bussipeatused on hooldamata, Sõpruse pargis võiks olla jooksurada (näiteks hakkepuudust). Häirib ka lõkete tegemine kodus aedades ning alkoholilembete isikute tekitatav müra.

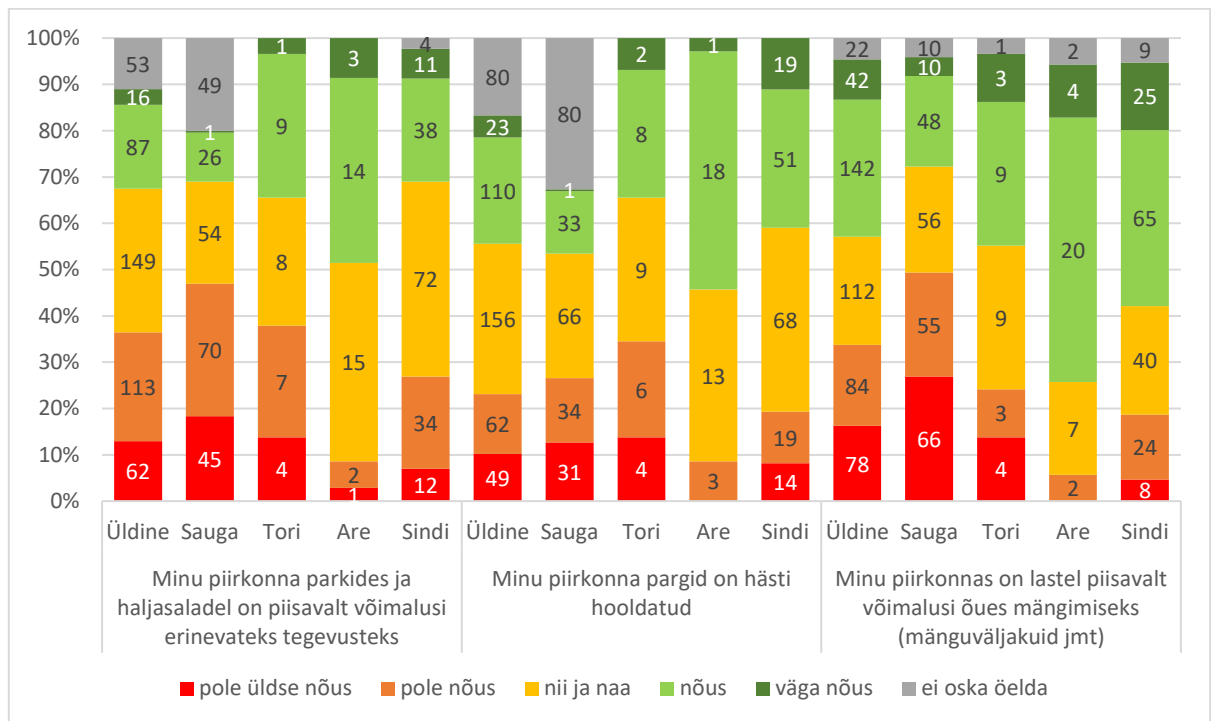
Eelnevat kinnitab joonis 8, millelt on näha, et joogivee kvaliteet vajab parendamist Sauga piirkonnas, Sindi aga ollakse liikumisharrastusega tegelemise võimalustega ja elukeskkonna arendustegevustega kõige rohkem rahul. Lähiaastateks planeeritud arendustega on kursis pea 40% vastanutest, 15% seda aga pole. Tori piirkonna vastajad tunnevad, et vallavalitsus panustab nende piirkonna elukeskkonna arendustesse vähem, samas Sindi linna vastajad tunnetavad elukeskkonna arendustesse panustamist kõige rohkem.



**Joonis 8.** Hinnangud piirkonna elukeskkonna erinevate aspektide kohta (n=700)

Linnaliste asulate elanikelt uuriti piirkonna parkide ja haljasalade olukorra kohta (vt joonis 9) ning selgub, et Are ja Sindi piirkonna elanikud on nendega rahul, kuigi Are pargis soovitakse mõningaid parendusi näha ja Sindi kurdetakse, et pargid on riisumata ja koeraga jalutamine ohtlik, sest võib *disc golf*i kettaga pihta saada. Tammiste elanikud ütlevad, et neil pole parki (20 vastajat) ega mänguväljakuid (19 vastajat), kuid külaselts või elanikud ise on oma hoovi mänguväljaku rajanud (4 vastajat). Samas on lähedal mets (6 vastajat), mida võiks rohkem hooldada. Eametsa külas pole samuti parki (20 vastajat), on ainult üks mänguväljak, mis on ehitatud tänu kohalikele inimestele (11 vastajat).



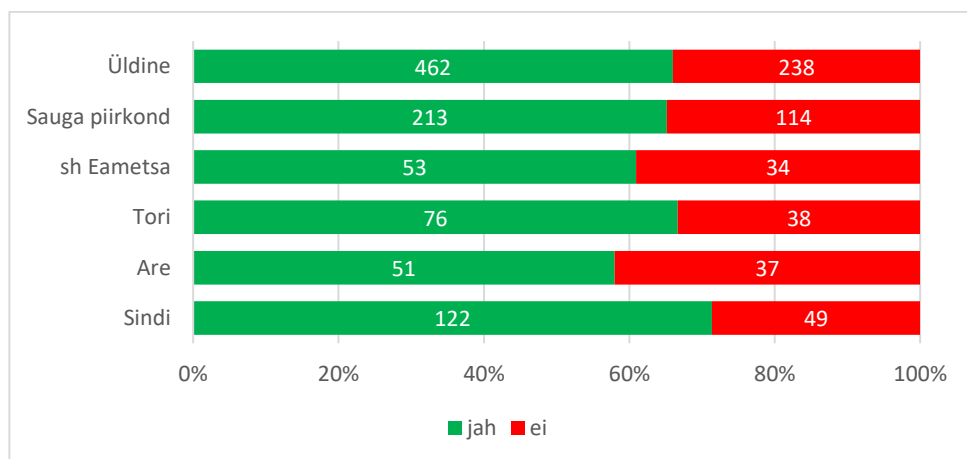


**Joonis 9.** Hinnangud piirkonna elukeskkonnaerinevate aspektide kohta linnalistes asulates

Järgnevalt tuuakse eraldi peatükina välja ühistranspordi kohta käivate küsimuste vastused, sest selle teema kohta oli ankeedis mitmeid küsimusi.

## 4. Ühistransport

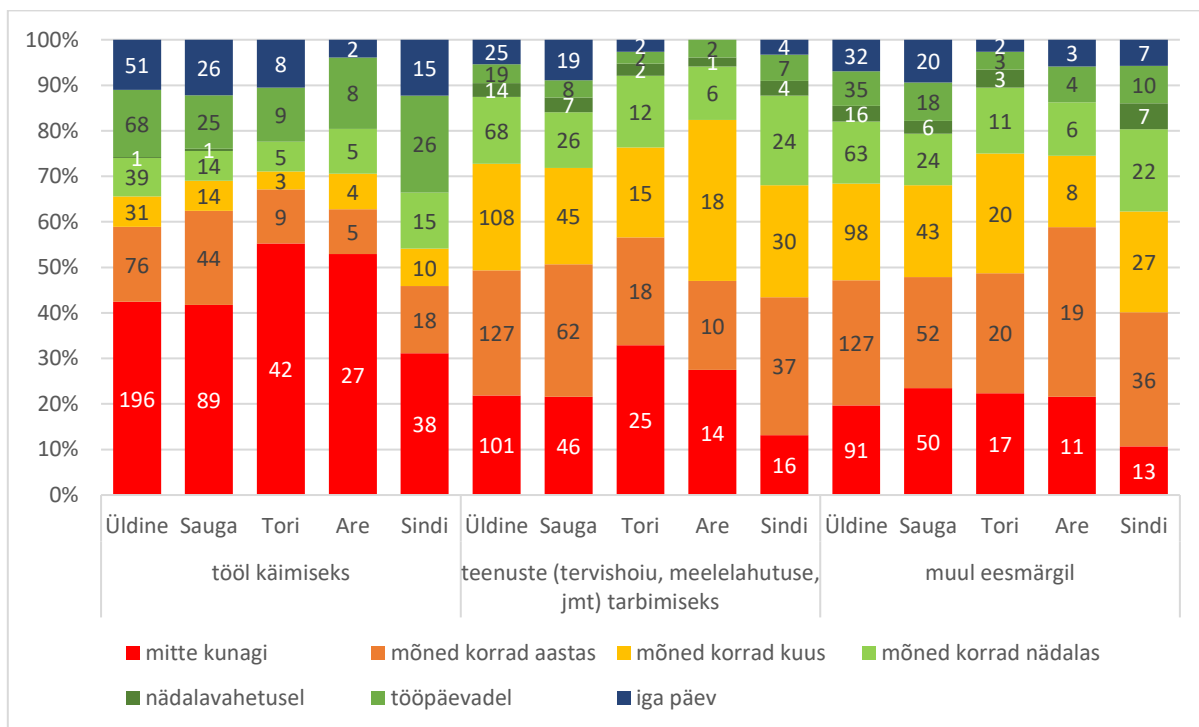
Ühistranspordi kasutamise kohta ütles 34% (vt joonis 10), et nende perest ei kasuta seda keegi (Minuomavalitsus.ee uuringus oli 2022. aasta tulemus 24%), põhjuseks toodi sõiduplaani sobimatus ja liiga suur ajakulu võrreldes autoga liiklemisega.



**Joonis 10.** Ühistranspordi kasutamine vastaja või tema pereliikmete poolt (n=700)

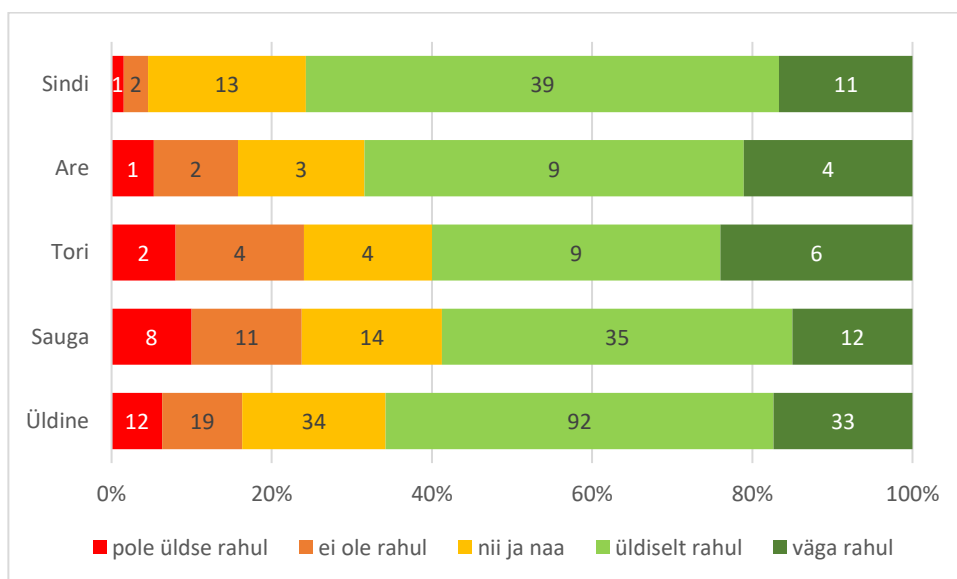
Need, kes vastasid, et pereliikmed või nad ise kasutavad ühistransporti, kasutavad seda harvem tööl käimiseks (vt joonis 11), kuid rohkem teenuste tarbimiseks või muul eesmärgil. Igapäevaselt kasutab ühistransporti tööl käimiseks kuni 10% vastanutest, samas Are piirkonna vastajatest teeb seda mõni üksik vastaja. Tööpäeviti teeb seda 15% ja mõned korrad nädalas 8% vastajatest. Seega kasutab kolmandik vastajatest ühistransporti rohkemal või vähemal määral tööl käimiseks, samas kui 40% ei

tee seda mitte kunagi. Teenuste tarbimisel kasutatakse ühistransporti veidi sagedamini, sest nende tarbimise aegu saab paremini ühildada ühistranspordi aegadega.



**Joonis 11.** Kohad, kuhu minekuks ühistransporti kasutatakse (n=462)

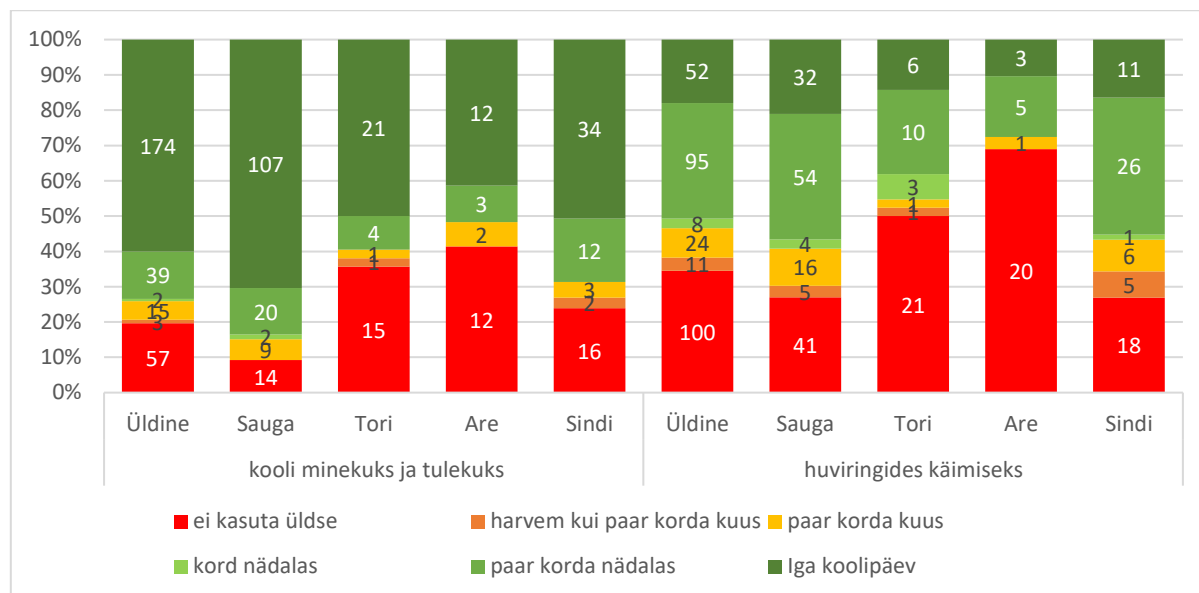
Üldiselt ollakse tööle minekul ühistranspordiga rahul (vt joonis 12), kuid leidub ka rahulolematuid (15% vastajatest), enamasti Sauga ja Tori piirkonna vastajad. Sauga piirkonnas on rahulolematute hulk kõige suurem Eametsa vastajate seas, kus neid on 51%. Tammistes on rahulolematuid 16%. Sindis on ühistransport kõige tihedam, seega on rahulolu ühistranspordiga tööle liikumiseks ka kõrgem.



**Joonis 12.** Rahulolu ühistranspordiga tööle minekuga (n=190)

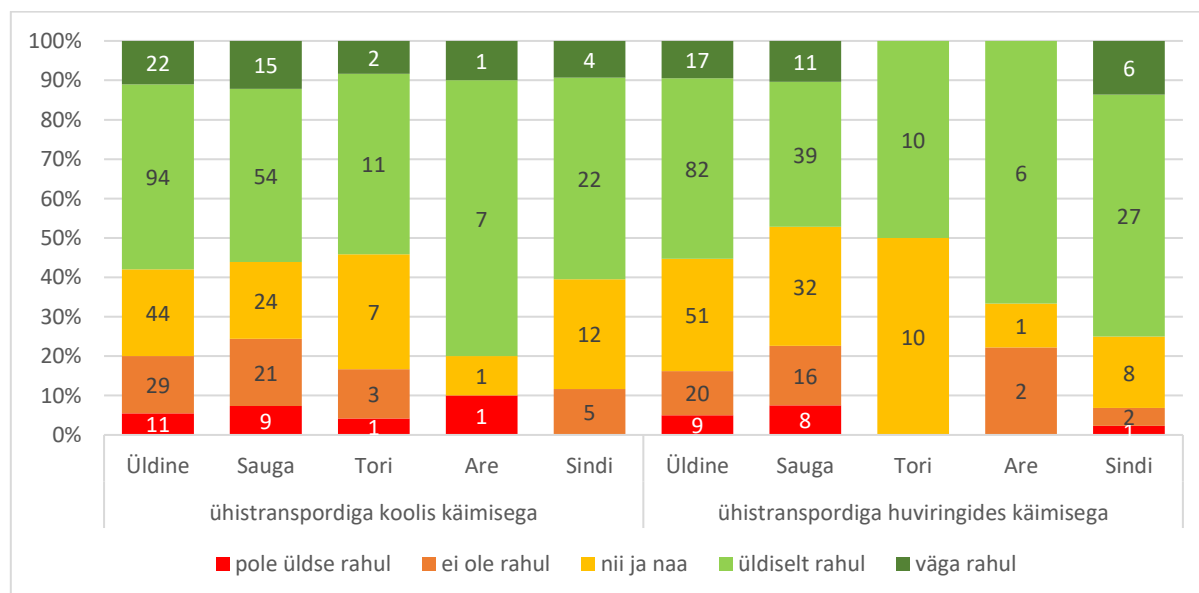
Ühistranspordi kasutuse kohta tõi 75 vastajat välja mitmeid parendusettepanekuid ning need on edastatud ühistranspordiga tegelevatele vallavalitsuse töötajatele.

Peredes, kus ühistransporti kasutatakse kooli minekuks, tehakse seda enamasti igal koolipäeval (60% vastajatest, vt joonis 13). 10% peredest kasutatakse ühistransporti kooli minekuks paar korda nädalas. Huviringides käimiseks kasutatakse ühistransporti pigem paar korda nädalas. Kuna enamik huviringidest ei toimu iga päev, on tulemus ootuspärane. Huviringides käimiseks kasutavad ühistransporti pigem Sauga piirkonna ja Sindi linna vastajad, nendes piirkondades on ka tihedam ühistranspordiliiklus ja võib arvata, et nende piirkondade lapsed käivad huviringides ka Pärnu linnas. Are ja Tori piirkonnas on huviringide ja ühistranspordi aegade ühildamine pikemate vahemaade puhul keerulisem.



**Joonis 13.** Kooli ja huviringidesse minekuks ühistranspordi kasutamise sagedus (n=290)

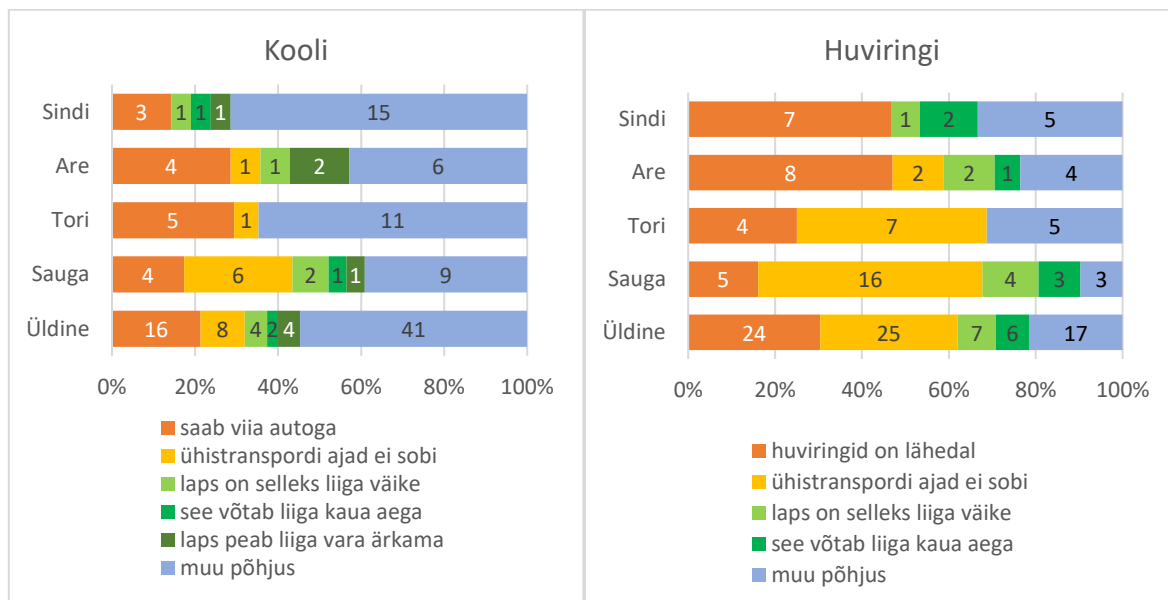
Joonisel 14 on toodud ka rahulolu ühistranspordiga. Teenusega on rahul teenusega pea 60% vastajatest. Ka Minuomavalitsus.ee 2022. aasta rahuloluküsitluses oli ühistranspordiga üldise rahulolu määr 63,2% (kasutusviiside lõikes rahulolu ei uuritud).



**Joonis 14.** Rahulolu ühistranspordiga kooli (n=200) ja huviringidesse (n=179) minekuga

Küsimusele mis on põhjused, miks laps ei kasuta kooli minnes ühistransporti (vt joonis 15), tuuakse põhjuseks, et lapse saab kooli või huviringi viia autoga või ühistranspordi ajad ei sobi. Lisaks tuuakse välja, et laps on liiga väike või on ühistranspordipeatuste juurde pääsemine keeruline. Ühe sagedase muu põhjusena tuuakse Tori piirkonna ja Sindi linna vastajate puhul välja, et laps saab liikuda jala või rattaga ja seega ei vaja ühistransporti.

Põhjused, miks huviringidesse minekuks ühistransporti ei kasutata, on toodud joonisel 15.

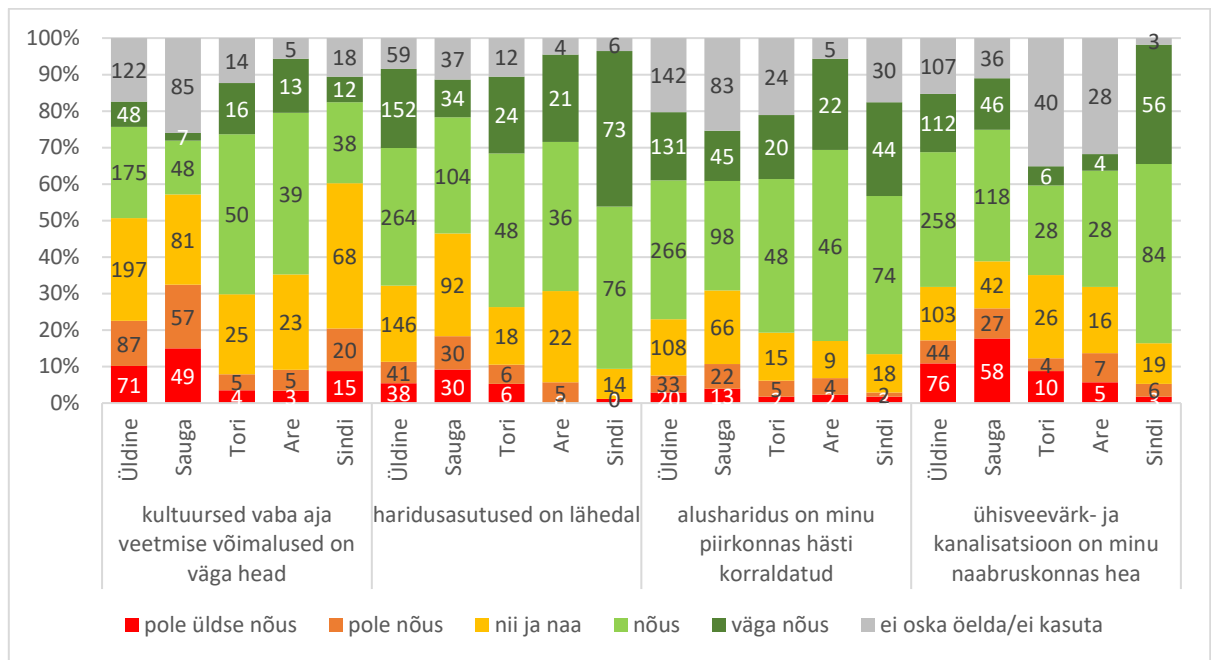


**Joonis 15.** Põhjused, miks ühistranspordiga kooli (n=75) või huviringidesse ei minda (n=79)

Kui üldiselt on näha, et peamiselt on esindatud kaks põhjust: huviringid on kodu või kooli lähedal ja seega pole eraldi vaja transporti kasutada või ühistranspordi ajad ei sobi, siis piirkonniti jaguneb olukord kaheks. Kui Sindis ja Are piirkonnas on huviringid pigem lähedal ja ühistransporti kasutama ei pea, siis Tori ja Sauga piirkonnas on ühistranspordiajad ebasobivad ja enamus sedasi vastanutest on Eametsa elanikud. Muude vastuste all toodi välja seda, et peaks kasutama mitut bussi, ooteajad on liiga suured või mugavam on autoga tuua-viia.

## 5. Rahulolu erinevate teenustega

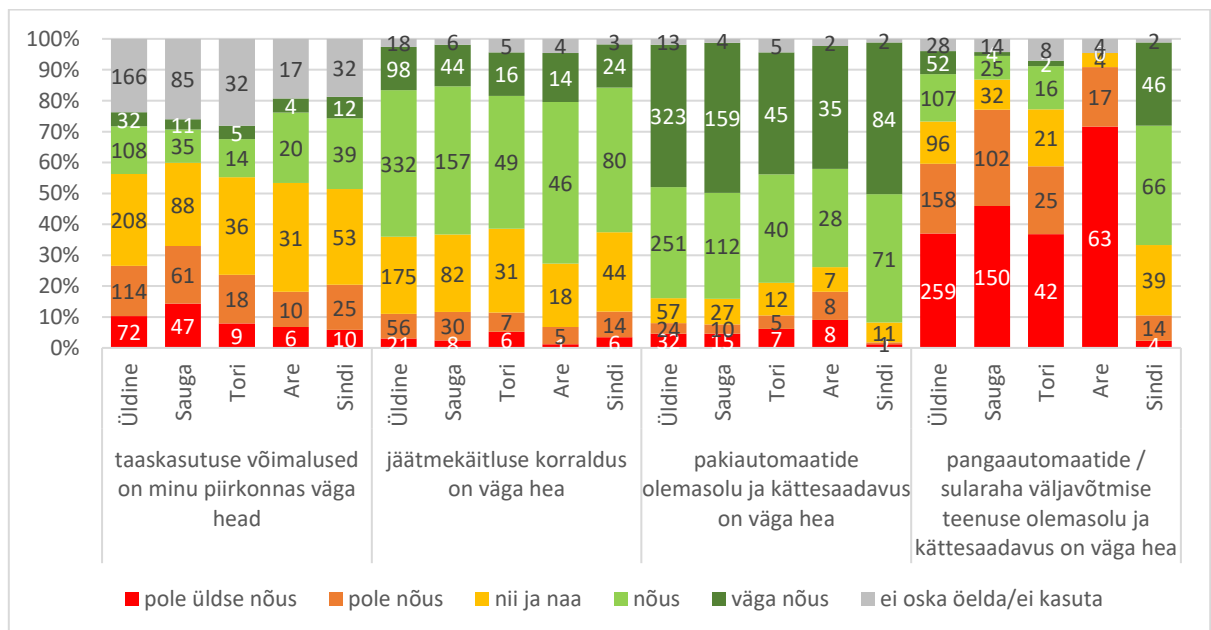
Järgnevad küsimused käsitlesid väiteid erinevate teenuste kohta, mille puhul vastajad said valida erinevaid väitega nõus olemise tasemeid (sh märkida, kui nad vastavat teenust ei kasuta). Tulemused tuuakse piirkondade kaupa ära mitmetel joonistel. Joonisel 16 on näha, et Tori ja Are piirkonna vastajatest veidi üle 60% ütleb, et kultuurised vaba aja veetmise võimalused on head, kuid Sauga piirkonna ja Sindi linna vastajad nii ei arva. Lasteaiad ja koolid on Sauga piirkonnas kaugemal kui Sindi piirkonnas ning ühisveevärki hindavad teistest paremaks Sindi piirkonna vastajad.



**Joonis 16.** Hinnangud teenuste kohta (n=700)

Tulemused on kooskõlas ka Minuomavalitsus.ee 2022. aasta tulemustega, kuid üldiselt vaadatuna mõnevõrra paranenud hinnangutega.

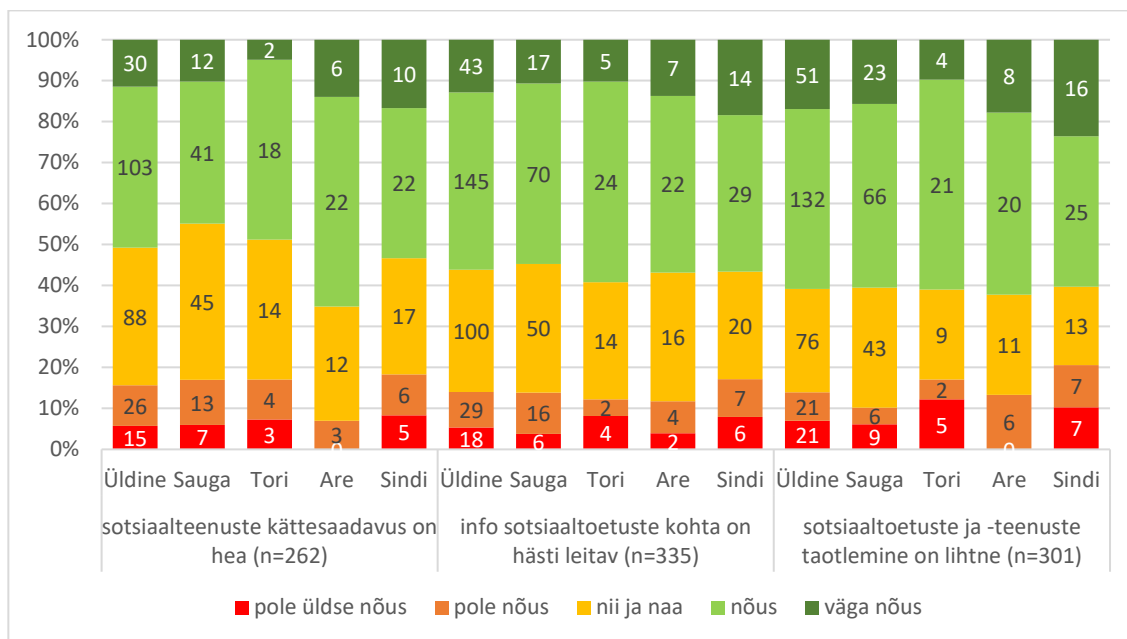
Joonisel 17 on näha, et vallas on probleeme pangaautomaatide ja sularaha kättesaadavusega, kui Sindi välja arvata. Samas on pakiautomaatide kättesaadavus enamiku arvates hea, jäätmekäitlust peab vähemalt heaks pea 60% vastanutest. Arendamist vajavad taaskasutuse võimalused, veerand vastanutest ei kasuta taaskasutuse võimalusi.



**Joonis 17.** Hinnangud teenuste kohta (n=700)

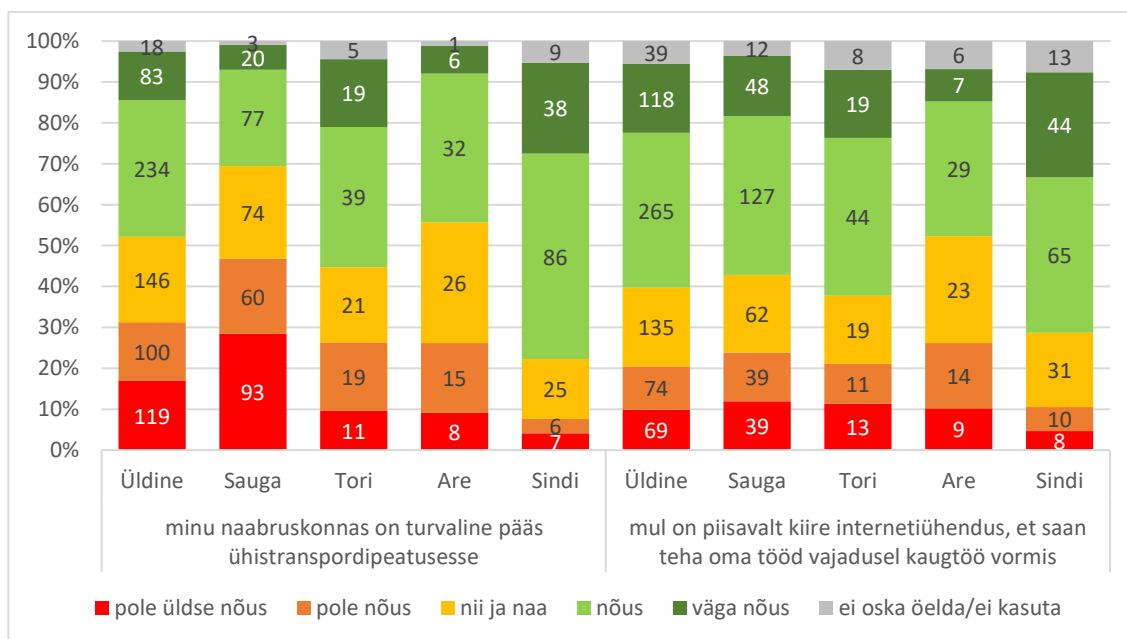
Joonisel 18 on toodud küsimused sotsiaalteenuste kohta, kuid neid ei kasuta pea 60% vastajatest. Seega on ära toodud ainult nende vastused, kes on hinnangu andnud oma kogemuse põhjal. Üldiselt

võib öelda, et üle poolte vastajate arvates on sotsiaalteenuste kättesaadavus hea, info hästi leitav ja toetuste taotlemine lihtne.



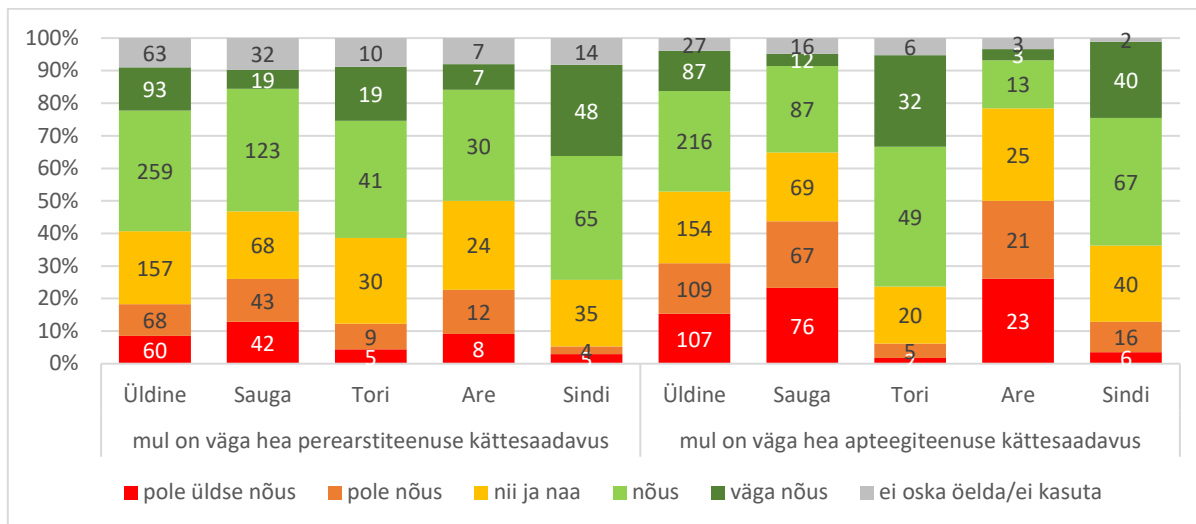
**Joonis 18.** Hinnangud sotsiaalvaldkonna teenuste erinevate aspektide kohta

Joonisel 19 on näha, et ühistranspordi peatustesse juurdepääs vajab parandamist Sauga piirkonnas, kuid ka Tori ja Are piirkondades on kolmandik vastajaid olnud rahulolematud. Internetiühendust hindab 60% vastajatest piisavalt kiireks, kuid Are piirkonnas on pooled vastajad siiski kriitilisemad.



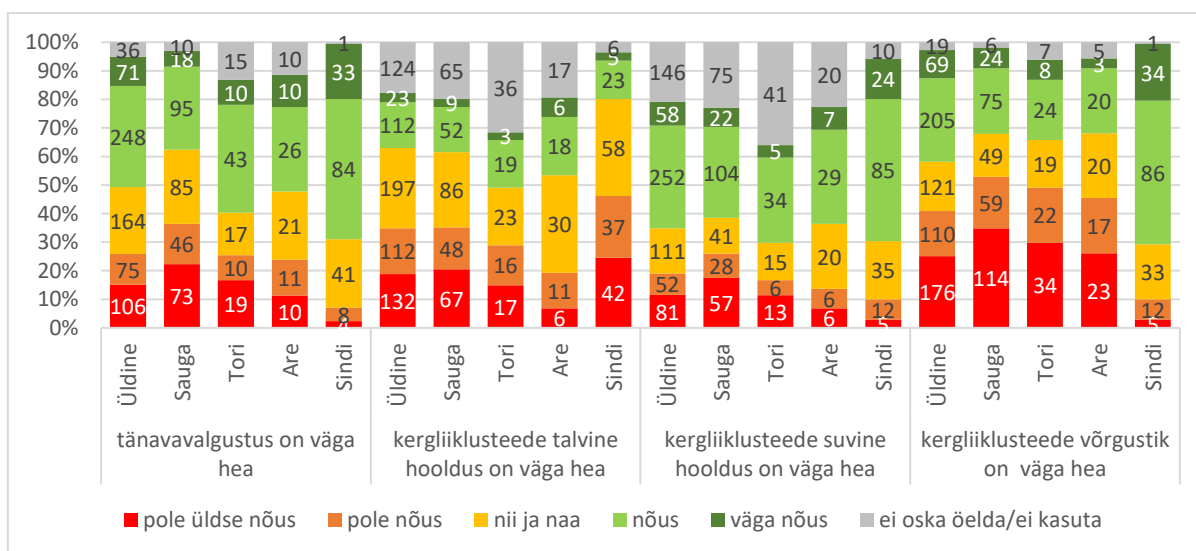
**Joonis 19.** Hinnangud teenuste kohta (n=700)

Perearsti- ja apteegiteenuse kättesaadavusega on üldiselt rahul pooled vastanutest (vt joonis 20). Perearstiteenusega on veidi rohkem rahulolematuid Sauga ja Are piirkonnas, kuid apteegiteenusega pole nendes piirkondades suisa 40% vastajatest teenuse kättesaadavusega rahul. Tori ja Sindi piirkonnas on apteegiteenus vastajate arvates tunduvalt kättesaadavam.



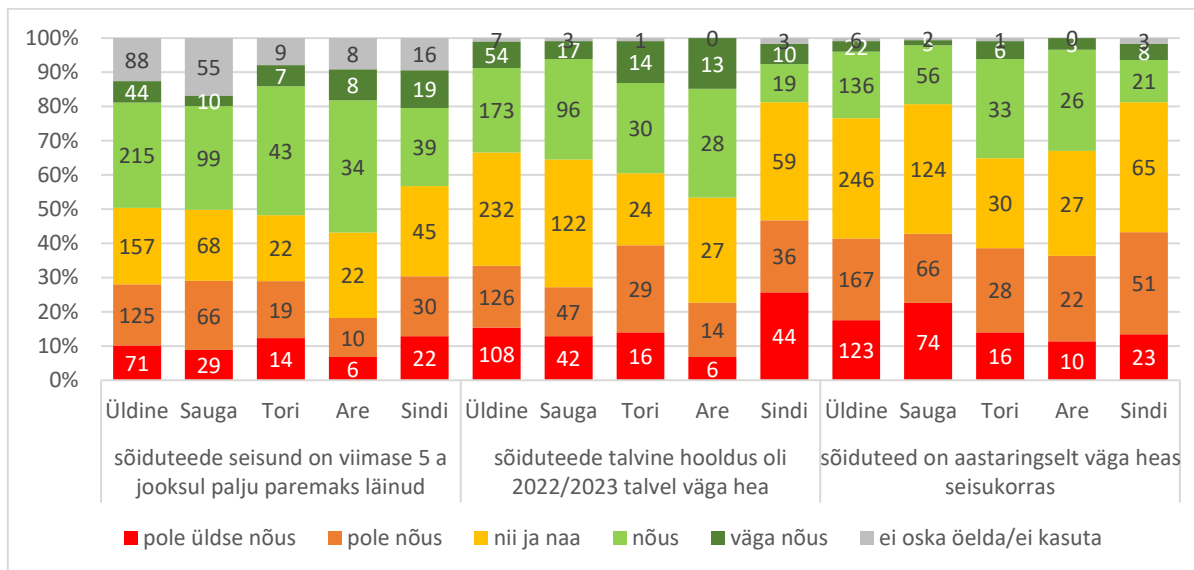
**Joonis 20.** Hinnangud tervishoiuteenuste kohta (n=700)

Kui tänavavalgustusega on üldiselt rahul 75% vastajatest (vt joonis 21), siis Sindi on viimaste aastate arenduste tõttu rahulolumäär pea 90%. Samas ollakse Sindis kõige kriitilisemad kergliiklusteede talvise hoolduse suhtes. Kergliiklusteede võrgustikuga pole rohkemal või vähemal määral rahul pea 50% vastajatest, välja arvatud Sindis, kus rahulolumäär on 70%.



**Joonis 21.** Hinnangud kergliiklusteede ja tänavavalgustuse kohta (n=700)

Sõiduteede seisundi paremaks muutumisega viie aasta jooksul on nõus pooled vastajad. 2022/2023. hooaja talvise hooldusega on kõige vähem rahul Sindi vastajad, aastaringse sõiduteede korrasolekuga on teistest veidi rohkem rahul Tori ja Are piirkonna vastajad.



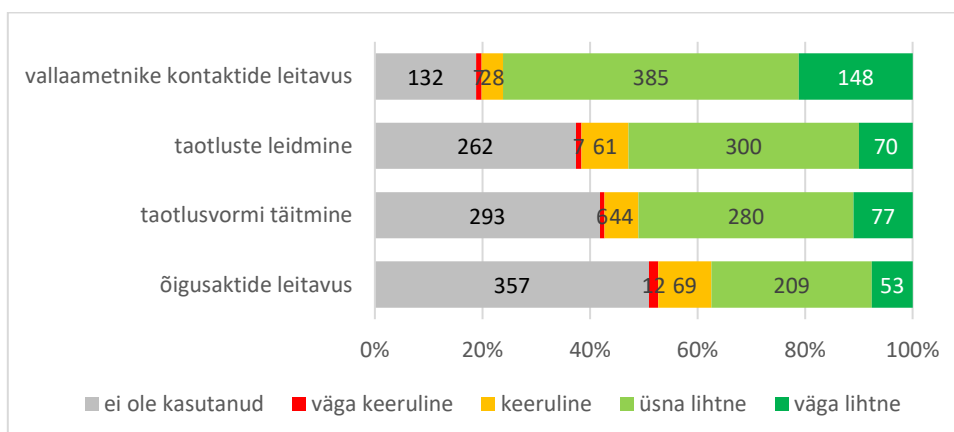
**Joonis 22.** Hinnangud sõiduteede kohta (n=700)

Minuomavalitsus.ee 2022. aasta küsitlusega võrreldes on tulemused sarnased, mõningates aspektides on näha paranenud hinnanguid.

Teemat kokku võttes saab öelda, et piirkondade lõikes on silmatorkavad erisused. Kõrvutades tulemusi valla arengukavaga on näha, et murekohtadest (näiteks haridusasutuste lähedus Sauga piirkonnas) ollakse vallavalitsuses teadlikud ja otsitakse võimalusi olukorra parandamiseks. Samas on tegemist kulukate ja tihti aeganõudvate probleemidega.

## 6. Suhtlemine vallavalitsusega

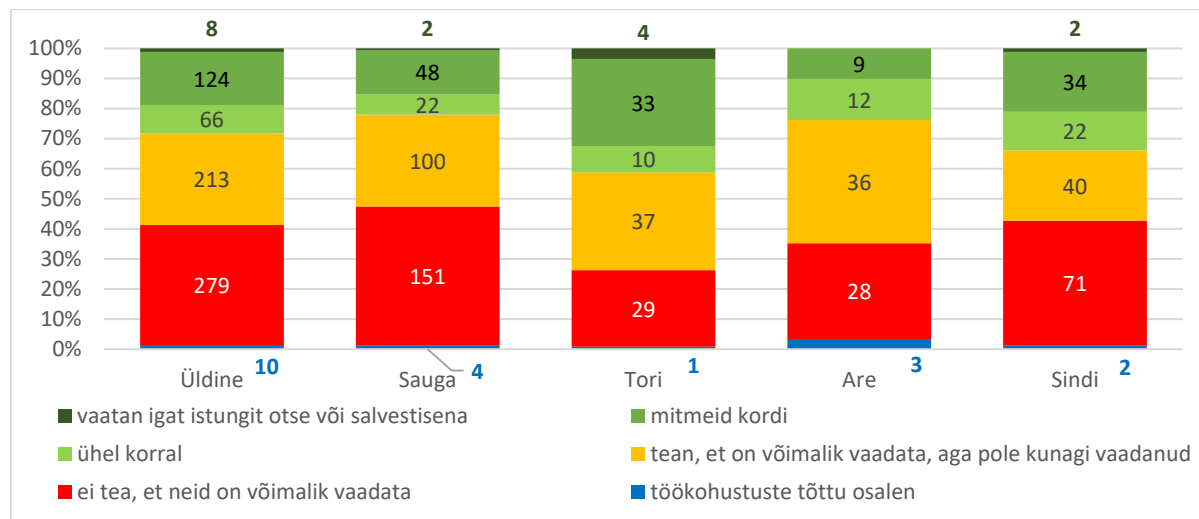
Kolmas plokk küsimusi puudutas vallakodanike hinnanguid koostööle vallavalitsuse ja -ametnikega. Joonisel 23 on toodud vastused valla kodulehe kui peamise infokanali kasutusmugavuse kohta. Kõige rohkem on valla kodulehelt otsitud vallaametnike kontakte nende leidmist peab 95% kasutajatest lihtsaks. Taotluste leidmist ja vormide täitmist hindab lihtsaks 85-87% kasutajatest, kuid õigusaktide leidmisega jääb hätta 23% kasutajatest. Samas on see valdkond, mida on vajanud pooled vastajatest.



**Joonis 23.** Hinnangud valla kodulehe kasutusmugavuse kohta (n=700)

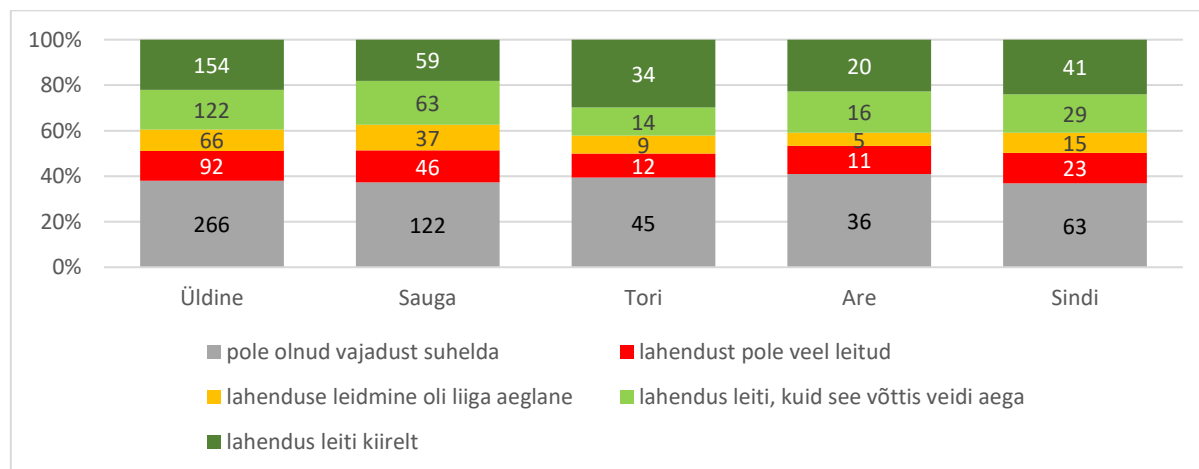


40% vastajatest ei tea, et volikogu istungeid on võimalik näha veebiülekanadena (vt joonis 24). Kolmandik teab, aga pole istungeid kunagi vaadanud, ülejäänud kolmandik jälgib istungeid rohkemal või vähemal määral. Eriti aktiivsed on Tori piirkonna vastajad, kellest jälgib istungeid 40%.



**Joonis 24.** Volikogu istungite vaatamine (n=700)

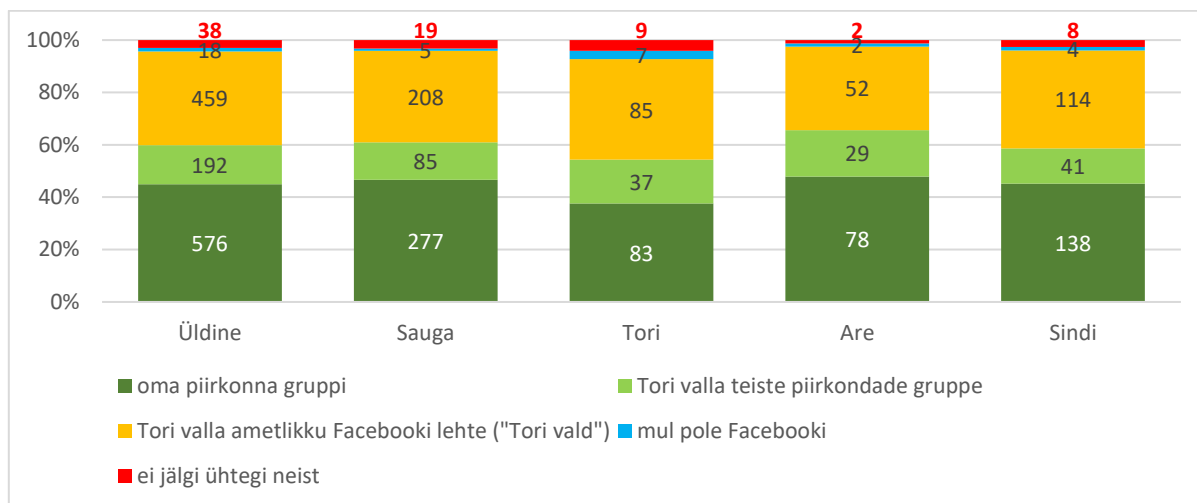
Jooniselt 25 on näha, et pea 40% vastajatest pole vallavalitsusega suhtlema pidanud, kuid suhelnutest on pea 60% oma murele lahenduse kiiremini või aeglasemalt ka saanud. 15% vallavalitsusega suhelnutest leiab, et lahenduse leidmine oli liiga aeganõudev ning 21% juhtudest on küsimus uuringu toimumise ajal veel lahenduseta.



**Joonis 25.** Hinnang suhtlemise kohta Tori vallavalitsusega (n=700)

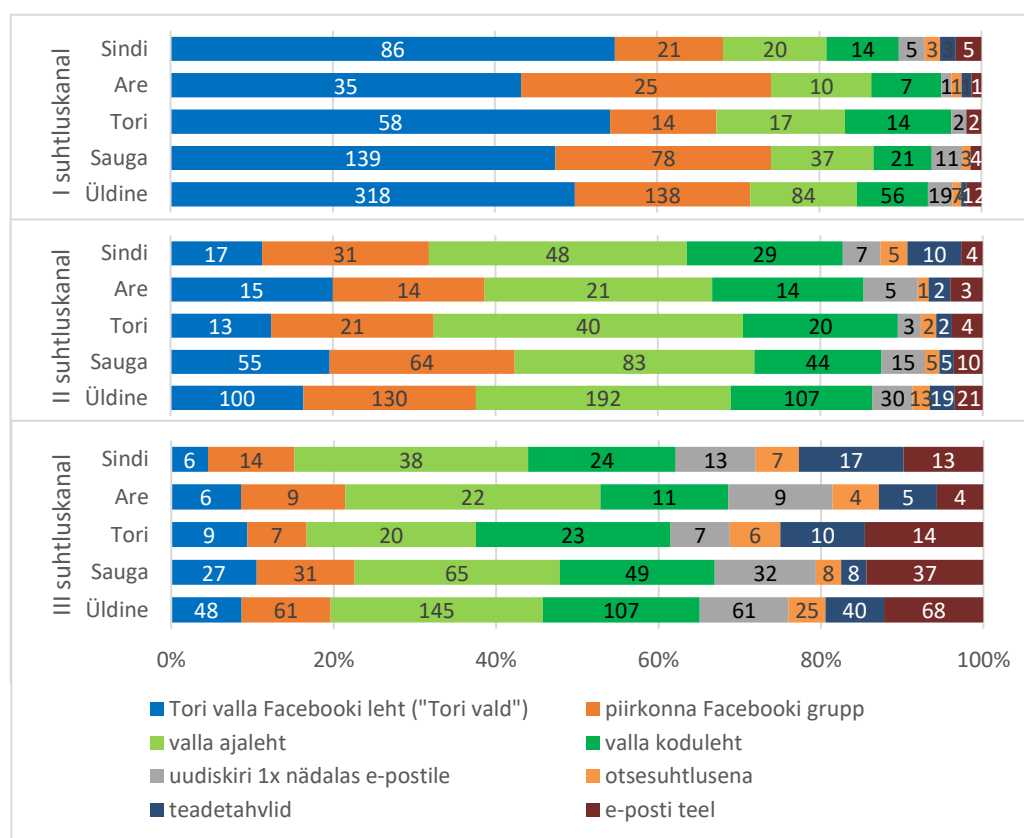
Vallavalitsusega suhtlemise kohta oli võimalus kirjutada ka kommentaar ja 117 vastajat seda võimalust ka kasutas. Oli neid, kes olid väga rahul suhtlemisega, kuid oli ka neid, kes on saanud halbu kogemusi. Kõik kommentaarid on edastatud arendusnõunikule, kes edastab saadud kommentaarid vastavate osakondade juhtidele.

Kuna vallavalitsuse poolse infoga kursis olemine eeldab tänapäeval ka sotsiaalmeedia kanalite kasutamist, sooviti küsitluses teada saada, milliseid Facebooki lehti või grupe jälgitakse. Joonisel 26 on näha, et enamik vastajaid kasutab Facebooki. See on seostatav ka küsitluse levitamise viisiga. Kõige sagedamini jälgitakse enda piirkonna gruppi, millele järgneb Tori valla ametlik Facebooki leht.



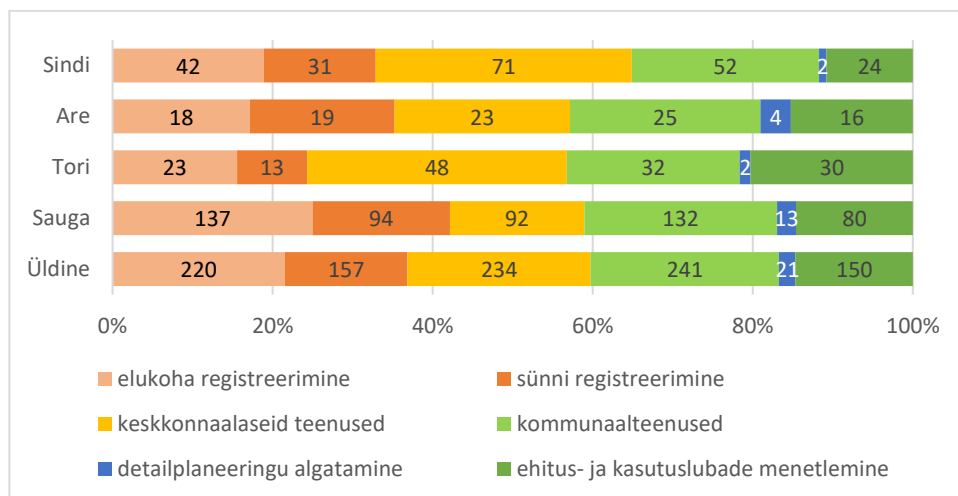
**Joonis 26.** Erinevate Facebooki lehtede ja gruppide jälgimine (n=700)

Järgnevalt oli vastajatel võimalus valida, millist kolme kanalit nad eelistavad vallavalitsuselt info saamiseks. Joonisel 27 on näha, et Tori valla Facebooki leht „Tori vald“ on see, mida kõige rohkem eelistatakse, kuid valla ajaleht on samuti populaarne. Olulised infoandjad on ka piirkondade Facebooki grupid ja valla koduleht. Kolmanda suhtluskanali valikul on arvestatav hulk vastajaid märkinud ka e-postile tulevat uudiskirja või infot ning teadetahvleid.



**Joonis 27.** Kanalid, mille kaudu soovitakse infot (n=700)

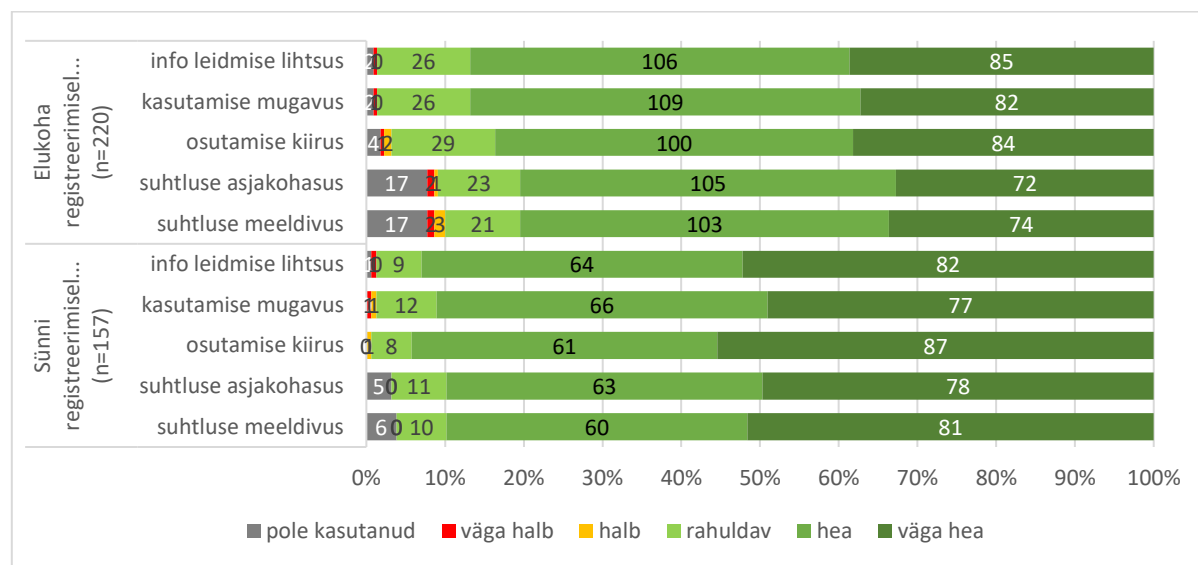
Vallavalitsuse hallata on mitmeid erinevaid valdkondi ja selleks, et nendega rahulolu uurida, paluti esmalt märkida, milliseid teenuseid on viimase viie aasta jooksul kasutatud (vt joonis 28). Vastavalt valikutele sai vastaja hinnata kasutatud teenuste erinevaid aspekte.



**Joonis 28.** Teenuste kasutamine viimase viie aasta jooksul (n=700)

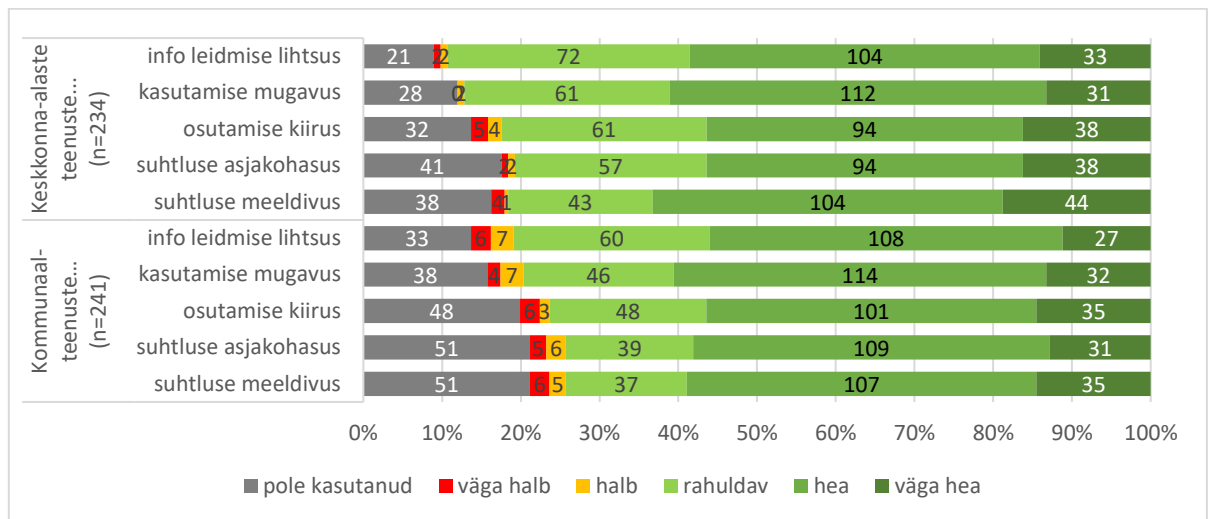
Joonisel 28 on näha, et Sauga piirkonnas on teistest sagedamini kasutatud elukoha ja sünni registreerimise teenuseid, Sindis keskkonnaalaseid teenuseid, Toris ehitus- ja kasutuslubade menetlemist ning Ares detailplaneeringu algatamist.

Elukoha või sünni registreerimisel ollakse suures osas nõus (vt joonis 29), et info on lihtsasti leitav, kasutamine mugav ja teenust osutatakse kiiresti. Pea 10% on neid, kes teenust kasutades ei ole pidanud ametnikuga suhtlema. Kuna teenust saab kasutada veebi teel, polegi otsest suhtlust vaja.



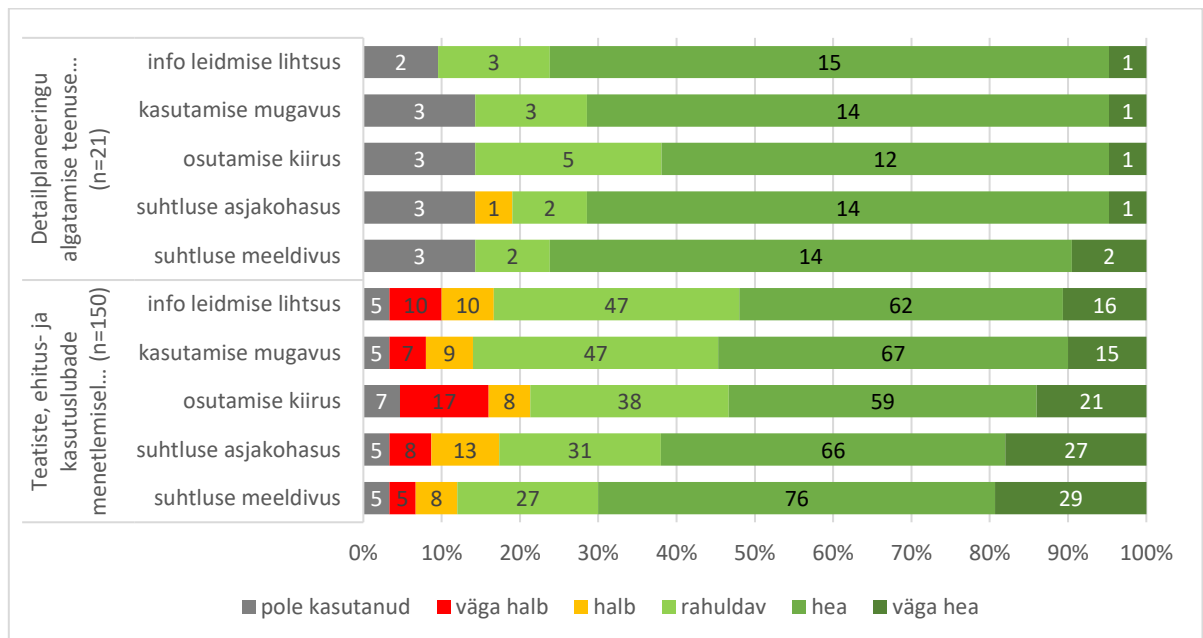
**Joonis 29.** Hinnangud elukoha ja sünni registreerimise erinevate aspektide kohta

Keskkonnaalaste ja kommunaalteenuste puhul on pea 60% vastajatest hinnanud teenuste erinevaid aspekte heaks (vt joonis 30), kuid on esinenud ka kehvemaid kogemusi. Välja on toodud näiteks, et ei vastata meilidele.



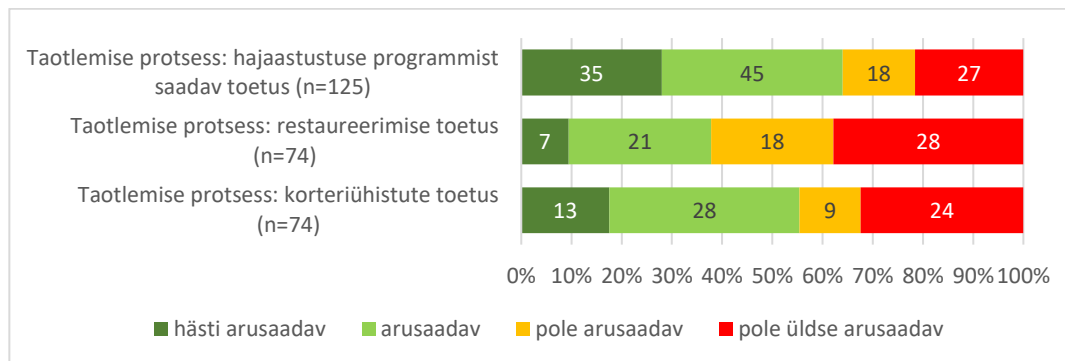
**Joonis 30.** Hinnangud keskkonna-alaste ja kommunaalteenuste erinevate aspektide kohta

Joonisel 31 on näha, et detailplaneeringute algatamise teenust kasutanud 21 vastajat on sellega suures osas rahule jäänud. Teatiste, ehitus- ja kasutuslubade taotlemise teenuste osas on rahulolematust suurem. Ilmselt on põhjuseks, et erisused on taotlejatel sagedasemad ja aeganõudvamad ning ametnikud ei suuda kõikide taotlustega piisava kiirusega toime tulla. Ka kommentaaride juures oli selle teenusegrupi juures mitmeid kiitvaid, kuid ka kriitikat välja toovaid märkusi välja toodud.



**Joonis 31.** Hinnangud ehitusvaldkonna teenuste ja lubade menetlemise erinevate aspektide kohta

Vallavalitsus pakub koostöös riigiga ka erinevate toetuste taotlemise võimalust. Mitu vastajat on kommenteerinud, et infot nende kohta võiks valla lehes ja sotsiaalmeedias jagada sagedamini. Joonisel 32 on toodud vastavat teenust kasutanute hinnangud. On märgata, et vähemalt kolmandik taotlejatest on olnud toetuse taotlemisel suuremates või väiksemates raskustes. Eriti keeruline näib olevat restaureerimistoetuse taotlemise protsess, kus on raskustes olnud üle 60% taotlejatest.



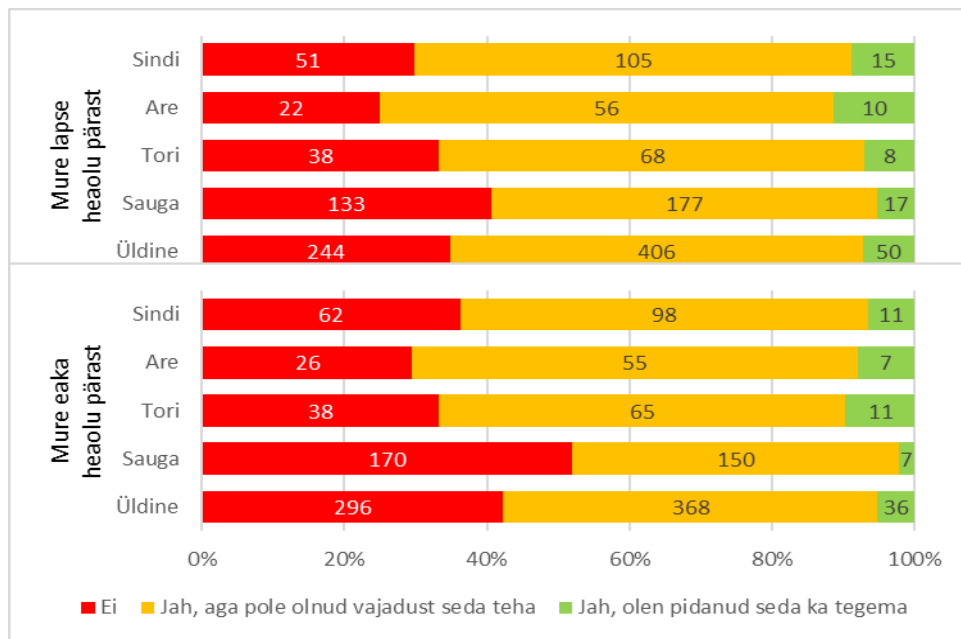
**Joonis 32.** Toetuste taotlemise protsesside arusaadavus (teenust kasutanute hinnangud)

Vallavalitsusega suhtlemise teemaplokk ja eriti avatud vastustega küsimused tõid uuringus välja mitmeid lahendamist vajavaid kohti, mis on vallavalitsusele heaks sisendiks tööprotsesside täiendamiseks.

## 7. Sotsiaalvaldkond

Neljas küsimuste plokk puudutas sotsiaalvaldkonna tegevusi ja teenuseid ning nendega rahulolu. Elukeskkonna küsimuste plokis puudutati põgusalt hinnanguid sotsiaalteenuste- ja toetuste info leitavuse ja taotlemise lihtsuse ning kättesaadavuse kohta (vt joonis 18), millest selgus, et 60% vastajatest pole selle valdkonnaga kokku puutunud. Käesolevas peatükis kajastamist leidvad küsimused puudutavad teadlikkust laste ja eakate heaolu puudutavatest teemadest, valla poolt pakutavate sotsiaalteenuste kasutamist, rahulolu teenustega ja info leitavust teenuste osutamise kohta. Teenuseid pakuvad vallavalitsuse koostööpartnerid.

Joonisel 33 on toodud, millised on vastajate kogemused mõne lapse või eaka heaolu pärast muretsemisega. Selgub, et pea 40% vastajatest pole ühegi eaka ega lapse heaolu pärast muret tundnud, pooled on küll muretsenud, aga olukord pole vajanud siiski kellegi poole pöördumist. Samas on 10% vastajatest kogenud olukordi, mis on nõudnud sekkumist.



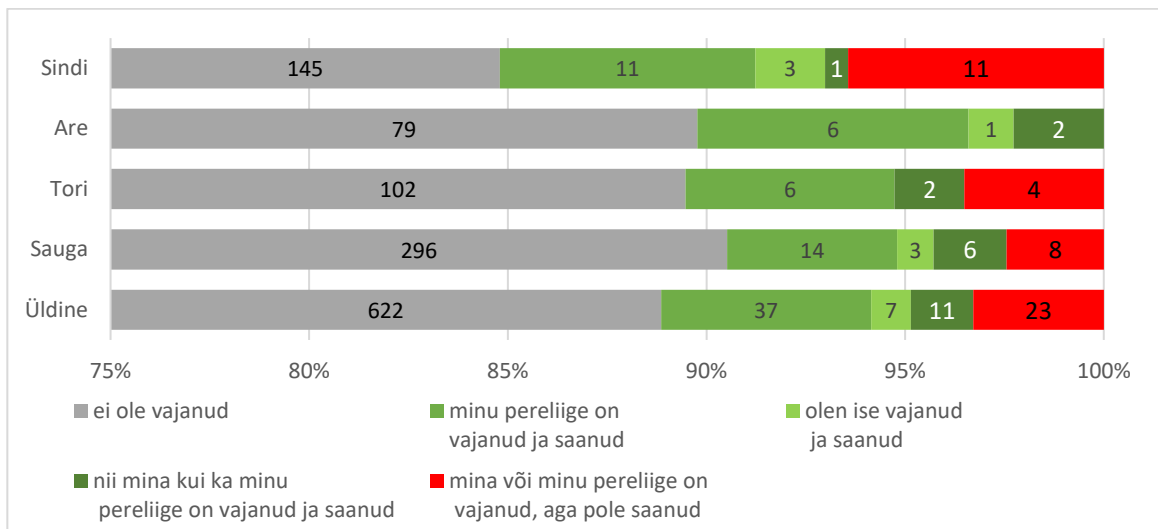
**Joonis 33.** Mure tundmine lapse või eaka heaolu pärast ja pöördumine kellegi poole (n=700)

Need 406 vastajat, kes ütlesid, et neil polnud vajadust lapse olukorra tõttu kuskile pöörduda, said võimaluse vastata, kuhu nad oleksid pöördunud ja 175 vastajat seda ka märkis. Vastajatest enamus oleks pöördunud valla lastekaitsetöötajate või sotsiaaltöötaja poole (mitmeid kordi on ka nimeliselt välja toodud). Neli vastajat nimetas konkreetselt üleriigilist lasteabitelefoni 116111. Seda teadsid ka mitmed teised vastajad, kuid numbrit ei kirjutatud. Nimetati ka noorsoopolitseiniku, piirkonnapolitseiniku, Häirekeskuse telefoni 112, sotsiaalpedagoogi, sotsiaalnõunikku, ohvriabi, koolidirektorit, klassijuhatajat ja ka seda, et olenevalt olukorrast otsiks internetist täpsemalt, kuhu pöörduda.

Need 50 vastajat, kes on pidanud konkreetselt mõne lapse olukorra pärast kellegi poole pöörduma, said ka võimaluse kirjutada täpsemalt, kuhu pöörduti ja millist abi saadi. Enamik 33 lähemalt vastanust pöördus lastekaitse poole. Oli olukordi, mis lahenesid, kuid mitmetest vastustest selgus, et abi ei saadud. Mõni vastanu on täpsustanud, et info ei liikunud edasi või pidi mitu korda pöörduma, et keegi probleemiga tegelema hakkaks. Avatud küsimuste vastused on edastatud ka vallavalitsuse sotsiaalosakonna juhile.

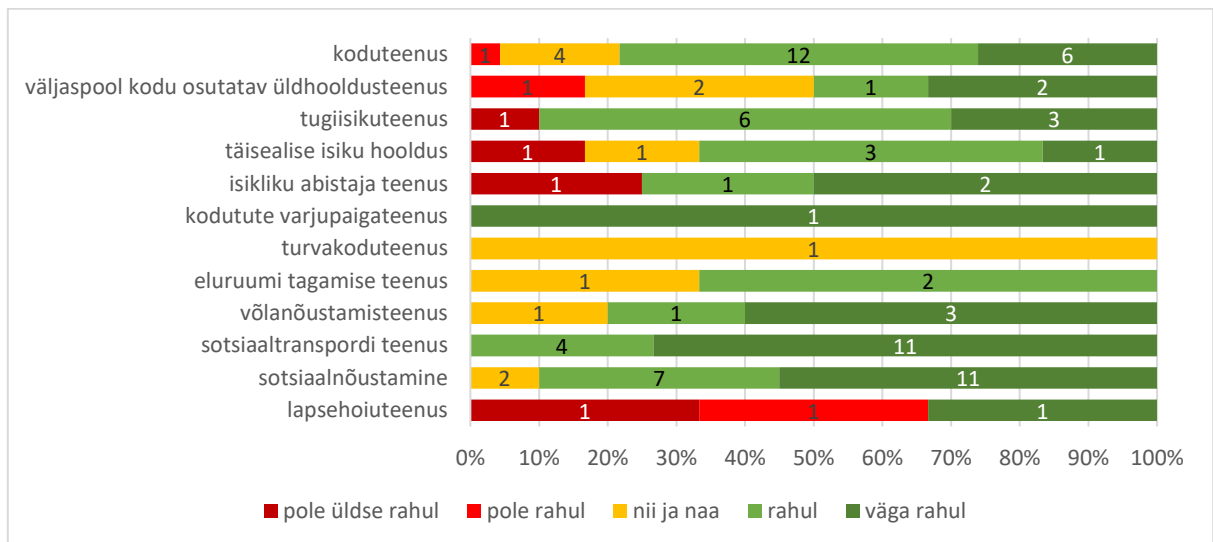
Mõne eaka olukorra pärast muretsenud, kuid pöördumist kuskile mitte vajalikuks pidanud 368-st vastajast 152 märkis, et oleksid pöördunud valla sotsiaaltöötaja või sotsiaalosakonna poole, mõned nimetasid ka eakate hoolduse spetsialisti, abivallavanemat ja sotsiaalosakonna juhti või nimeliselt mõnda töötajat. Need 36 vastajat, kes konkreetselt pöördusid kellegi poole, said võimaluse kirjeldada ka abi saamise tulemust. Selgus, et enamasti pöörduti valla sotsiaalosakonna poole ning juhtumid said lahenduse või tegeleti asjaga edasi. Oli ka juhtumeid, kus abi ei saadud, kuid täpsustusi vastajad küsimuse juurde ei lisanud.

Järgnevalt oli vastajatel võimalik märkida oma vajadust sotsiaalteenuste järele. Enamik vastajatest pole sotsiaalteenuseid vajanud (vt joonis 34). Samas on vajajate hulgas pea kolmandik neid, kes pole vajalikku teenust saanud. Takistuseks oli majandusliku olukorra mittevastavus teenuse või toetuse saamise tingimustele või polnud võimalik teenust osutada sobiva teenusepakkuja puudumisel. Mõni vastaja on välja toonud, et suhtlus vallagatöötajaga oli ebameeldiv.



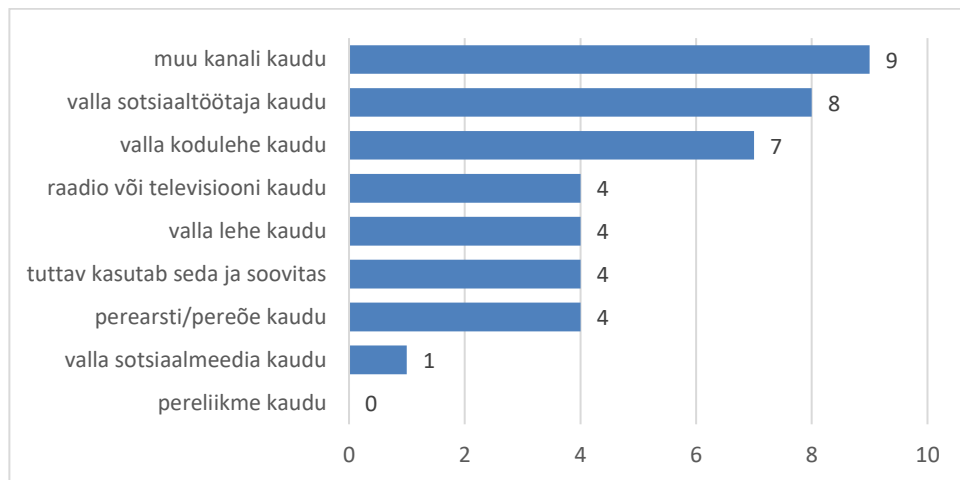
**Joonis 34.** Vajadus sotsiaalteenuste järele (n=700)

Nendelt vastajatelt (55), kes ütlesid, et on mõnda sotsiaalteenust tarbinud või on sotsiaalteenust tarbinud vastaja pereliige, küsiti ka vastava teenusega rahulolu kohta. Joonisel 35 on näha, et peamiselt tarbitakse kolme teenust: koduteenust, sotsiaalnõustamist ja sotsiaaltransporditeenust. Enamasti ollakse nende teenustega rahul. Vastajatel oli võimalus oma vastust kommenteerida. Nimetati mõnda teenust ja üks vastaja tõi välja, et tema õigusi rikuti, kuid ei täpsustanud.



**Joonis 35.** Rahulolu kasutatud sotsiaalteenusega (n=55)

Sotsiaalteenuste kohta on selle vajajad infot saanud valla sotsiaaltöötaja või valla kodulehe kaudu, muude kanalitena nimetati Sotsiaalkindlustusametit, Pärnu Linnavalitsuse sotsiaalosakonda, tuttavaid ja psühhiaatrit (vt joonis 36).



**Joonis 36.** Vajalike sotsiaalteenuste kohta info saamise allikas (n=41, need kes vajasis ise või kelle pereliige vajab ja sai või ei saanud abi)

Sotsiaalvaldkonna temaatika lõpetuseks said vastajad kirjutada, millisest sotsiaalabist nad veel puudust tunnevad ning 33 vastajat seda võimalust ka kasutas. Lisaks olemasolevatele teenustele ja toetustele toodi välja suurperede ja 1- või 2-lapseliste perede suuremat toetamist, puudega laste laagrit, eakate võimlemist, küttepuude toetust ja füsioteraapiat või personaalsemat lähenemist, sest puudega lapse vanemana on keeruline erinevates regulatsioonides või dokumentides orienteeruda. Mõned vastajate poolt välja toodud ettepanekud tuuakse siinkohal ka välja:

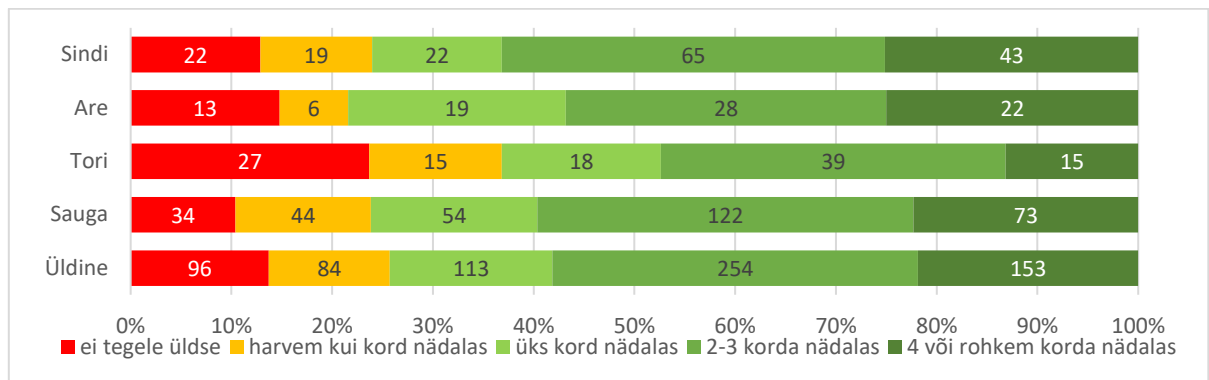
- Sotsiaalabi nagu toiduabi võiks olla ka Tammistes elavale inimesele lähedamal. On korra mulle saadetud SMS, et saan toiduabi, aga bussiühendus Saugaga halb ja ei ole võimalik järgi minna.
- Sooviksin vanurile koju tellida nt juuksuri, pedikööri, massööri, vms teenust. Olen seda siiani leidnud tuttavate või tuttavate-tuttavate kaudu, kuid hea oleks kui oleks võimalik teenust omavalitsuse kaudu tellida.
- Puudega isiku hooldusteenust osutavast inimesest
- Näiteks Töötukassa teeninduspunkt on Pärnus ja töötul ei ole sõiduraha sinna sõita. Aga see ei ole tõenäoliselt lahendatav.
- Laste huviringide toetus võik olla kuidagi mõistlikumalt korraldatud
- Koduse lapse toetus lapsele, kes ei käi lasteaias, kuid vanemal on vanemahüvitis juba lõppenud. Nt: <https://www.kosevald.ee/koduse-lapse-toetus>
- Ehk oleks otstarbekas pakkuda laiemalt koduhooldusteenust (ka väikese tasu eest) koos sooja toidu võimalusega mõned korrad nädalas, et eakas kauem oma kodus inimväärselt hakkama saaks. Eakate päevahoiu teenus on samuti vajalik, seda oleks tõenäoliselt osta Pärnu linnalt, kuna neil on teenus välja arendatud.

## 8. Sport

Spordi kohta küsimuste koostamisel lähtuti Pärnumaa liikumisharrastuse uuringust<sup>4</sup>. Jooniselt 37 selgub, et 75% vastajatest tegeleb liikumisharrastusega vähemalt üks kord nädalalas ning 20% neli või rohkem korda nädalas.

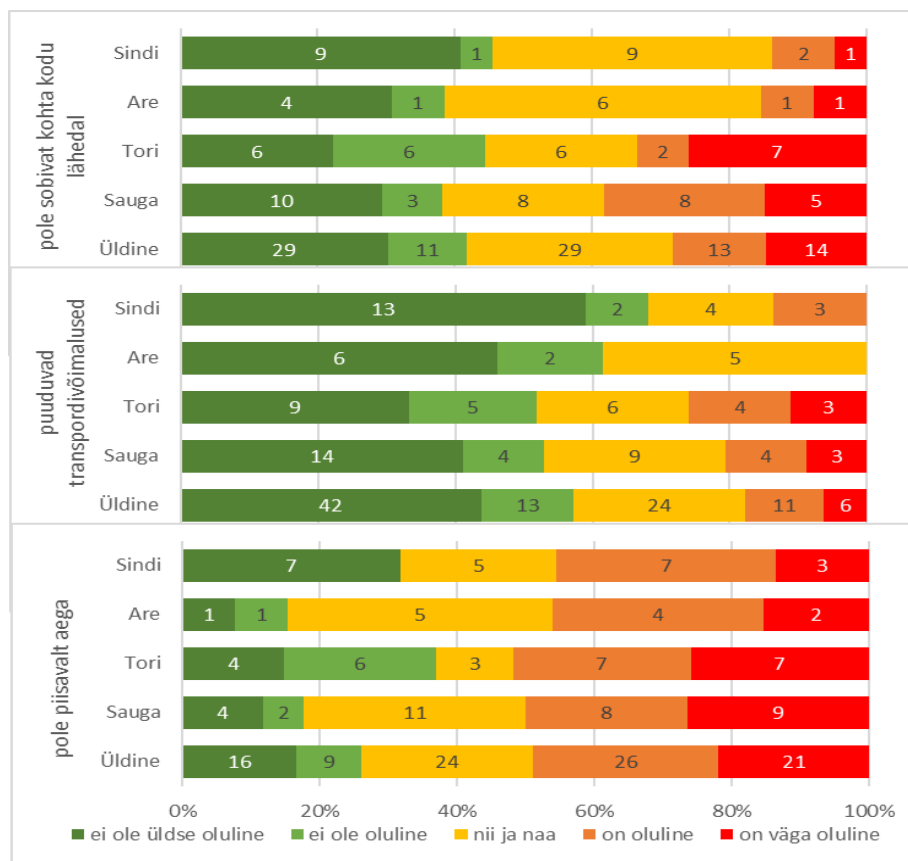
<sup>4</sup> <https://www.psl.ee/valmis-kusimustik-parnumaa-liikumisharjumuste-ja-hoiakute-kaardistamiseks/>





Joonis 37. Liikumisharrastusega tegelemise sagedus (n=700)

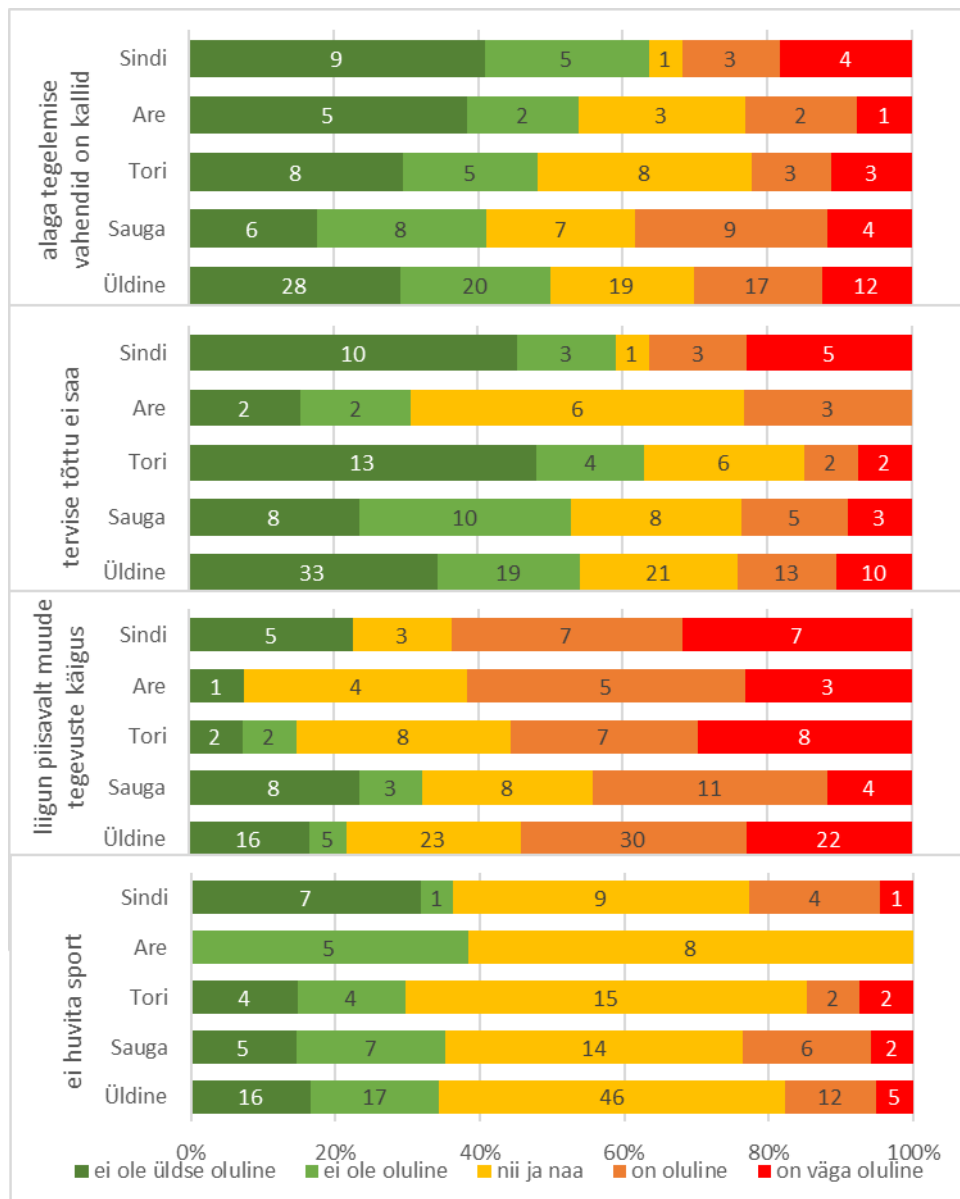
Joonisel 38 on näha, et ajapuudus on põhiline põhjus, miks ei leita aega liikumisharrastusega tegelemiseks. Tori ja Sauga piirkonnas pole kodu lähedal ka sobivat kohta, kus liikuda.



Joonis 38. Põhjused, miks ei tegeleta liikumisharrastusega (n=77)

Need, kes ütlesid, et kodu lähedal pole sobivaid võimalusi liikumisharrastusega tegelemiseks, said võimaluse oma soove väljendada. 18 vastaja peamine soov oli valgustatud kergliiklusteed, kuid sooviti ka ujulat, spordisaali, matkarada või jõusaali.

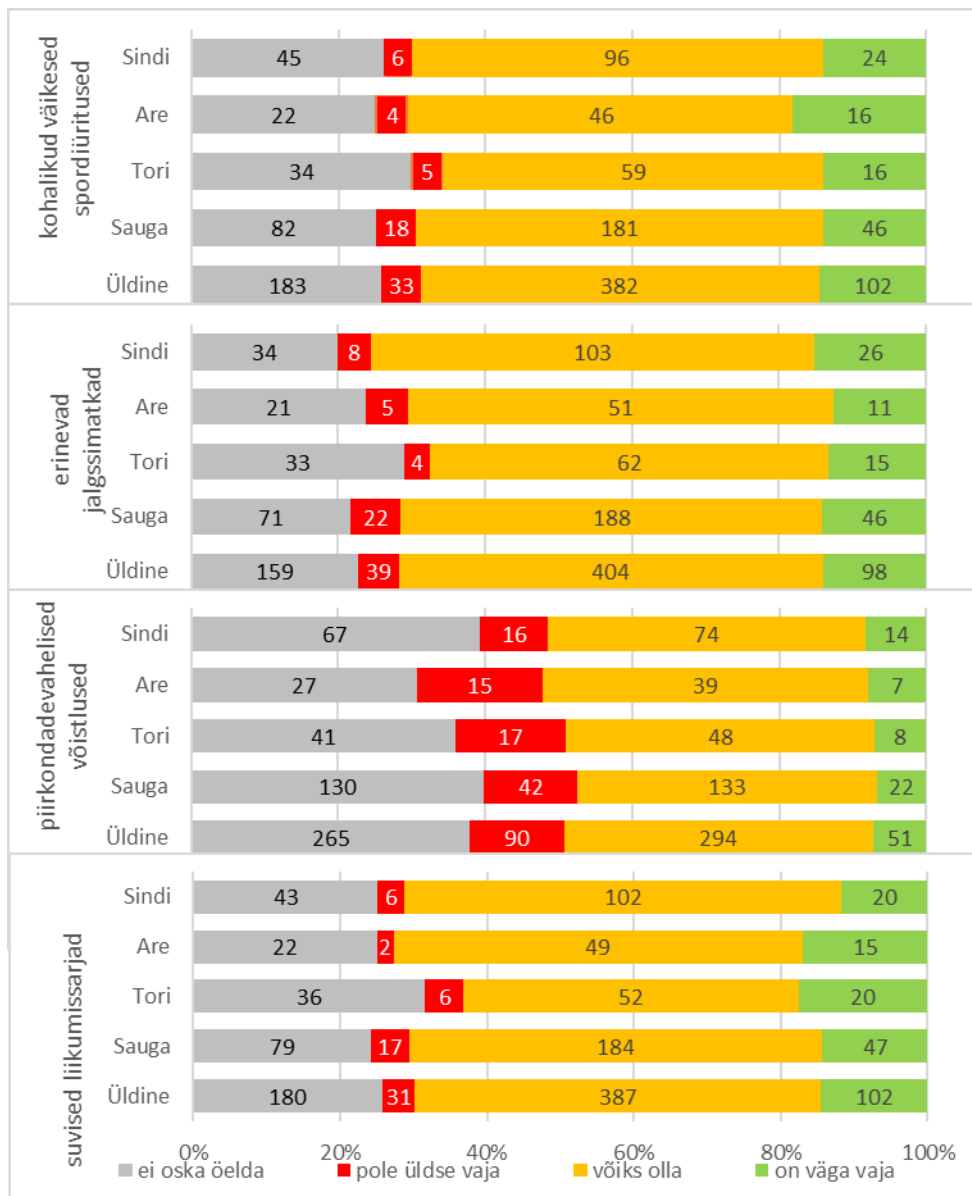
Joonisel 39 on näha, et kõige suurem põhjus, miks liikumisharrastusega ei tegeleta, on siiski arvamus, et muude tegevuste käigus liigutakse piisavalt.



**Joonis 39.** Põhjused, miks ei tegeleta liikumisharrastusega (n=77)

Vastajatel oli võimalus märkida ka seda, milliseid liikumisüritusi nad sooviksid. Joonisel 40 on näha, et pigem soovitakse suviseid liikumissarju, jalgsimatku või piirkondade vahelisi üritusi. Üldine suhtumine jääb pigem selliseks, et igasuguseid üritusi võiks olla, ainult piirkondade vahelisi võistlusi ei peeta vajalikuks.

Vastajatele anti võimalus ka oma piirkonna spordivaldkonna tegemisi kommenteerida ja seal olid välja toodud Are pargijooksud, *bodybalance* vms rühmatrenn, mis hõlmab jõutreeningut ja venitust. Üks vastaja tõi välja järgmist: „Tori Spordiklubi korraldab väga palju üritusi, kes tahab, see leiab alati midagi. Ja lisaks on nad nii sõbralikud ja soojad inimesed. Alati kui kuhugi üritusele lähed, tunned, et nagu oleks sind ammu oodatud.“

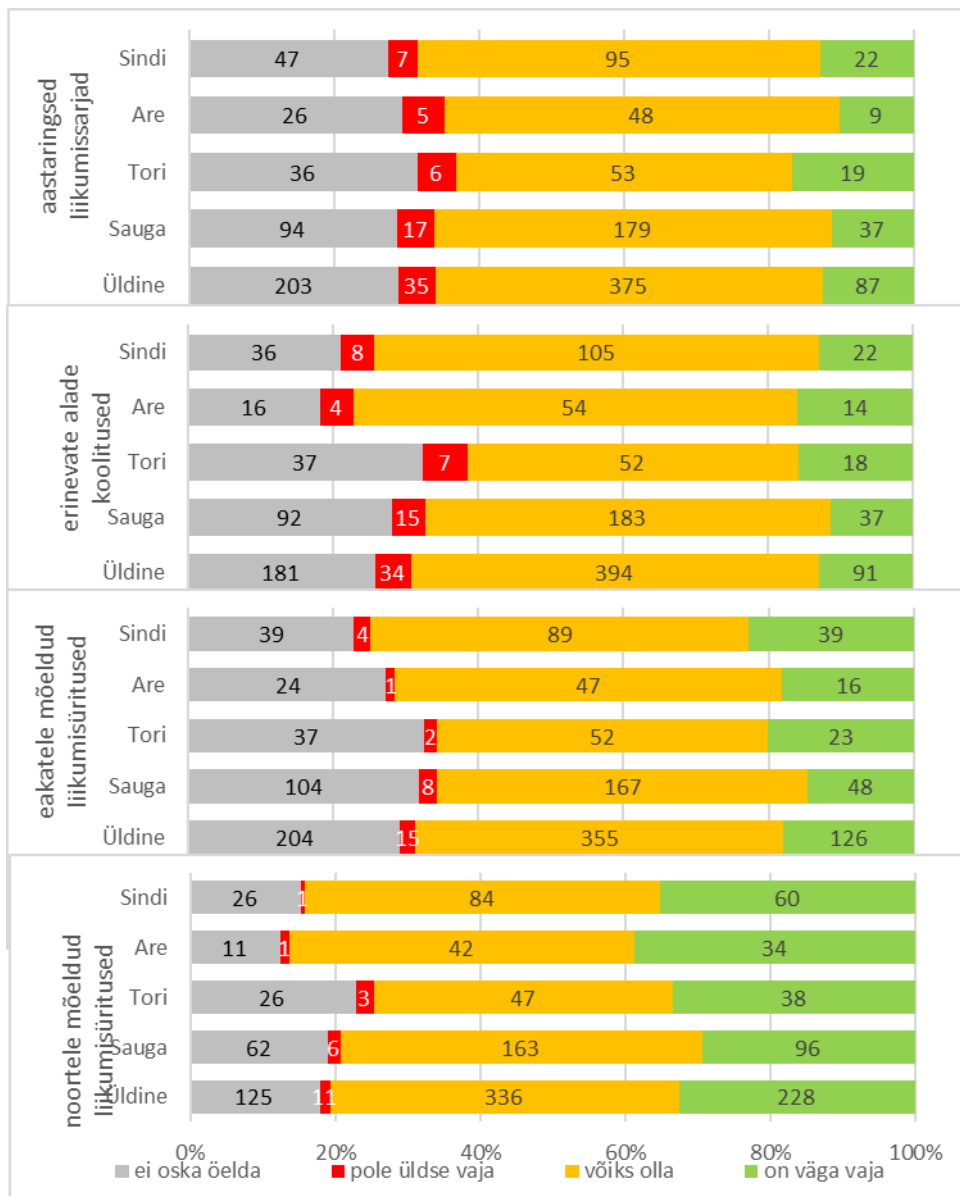


**Joonis 40.** Hinnang spordiürituste vajalikkuse kohta (n=700)

Joonisel 41 saab näha ka seda, et noortele ja eakatele mõeldud üritusi oodatakse kõige rohkem.

Mõned ettepanekud vastajatelt:

- Võiksid olla ka näiteks mõned jooksvõistlusel väiksematele nagu toimub Ares ja Pärnus
- Võiks toimuda rohkem lastele suunatud tegevusi. Üks hea näide Rae vallas toimub selline asi nagu jüri lõpp
- Võiks olla lastele samasugused spordimängud nagu kunagi Sauga vallamajas toimusid
- Võiks olla erinevaid saali treeninguid (korvpall, võrkpall, jne) ja mitte ainult noortele, vaid ka veteranidele. Samuti võiks sellekohane info olla laialdaselt levitatud ja hästi leitav ning kättesaadav. Ennem Pärnumaale kolimist tegelesin regulaarselt (2 korda nädalas) saali treeningutega, kuid Tori vallas olen üritanud otsida ja leida mulle sobivat, kuid mingit infot mitte kusagil ei ole.
- Vallas võiks spordisaalis olla korraldatud eakatele võimlemisrühmi, et ei peaks linnast neid otsima. Tihti aitaks ka sealjuures õpetus keha venitamisest jne.



**Joonis 41.** Hinnang spordiürituste vajalikkuse kohta (n=700)

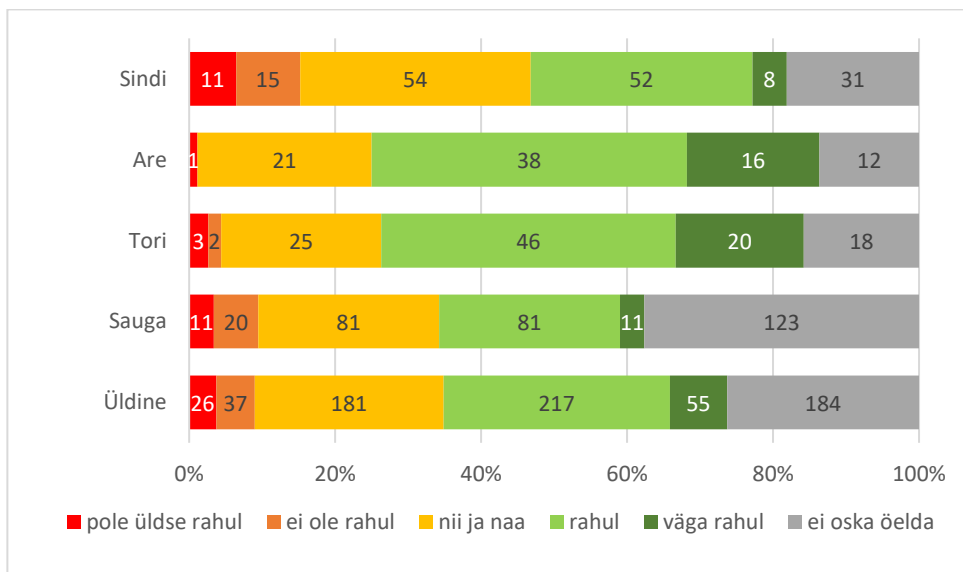
Mõned kommentaarid vastajatelt:

- Taristut on arendatud. Vajadus oleks kergliiklusteede järele. Vajadus oleks terviseradade järele igas piirkonnas. Elanikud võiksid rohkem liikuda - ilmselt on teavitustöö väike.
- Tantsutrenne või aeroobikat võiks rohkem olla.
- Tammistes võiks olla välijõusaal ka Coopi pool otsas elavatele inimestele.
- Sügisel võiks olla taas jalgratta võistlused
- Sindis pole ammu jalgratta rallit olnud ja jüriöö jooksu. Discgolfi võistlustest valla kodulehel pole infot leidnud.
- Sauga vallas olid noorte kompleksvõistlused ning täiskasvanutele samuti tiimidega võistlused - võiks need uuesti tagasi tuua kuna nüüd on vald ka suurem.
- Palli mängudesse rohkem panustada (ka täna heal tasemel võrreldes teiste omavalitsustega kuid annab veel paremaks minna) ning saali, platside jne kasutamiseõigust võiks anda eelisena valla elanikele, kes spordiga tegelevad.

- Olen siia sisseändaja, meeldib liikuda ja meeldiks rohkem seda kanti tundma õppida. Tore oleks kaart v midagi taolist vanadest külaplatsidest, lähikonna koolidest, tuntud inimestest jne.
- Liikumisüritusi võiks olla ka puudega isikutele, et nad ei tunneks ennast kõrvale tõugatuna.
- Kõik vastused tunduvad olevat suunatud (v.a. piirkondade vahelised võistlused) kõnni/jooksu pihta. Erinevad pallimängud ja muud liikumisvõimalused kuidagi tähelepanuta jäänud.
- Kõik vajalik on Pärnus. Ei ole vaja üritada luua paralleeluniversumi ja illusiooni, et Tori vald teeb ja korraldab. Kogu raha tuleb tegelikult Pärnust ja peaks ka Pärnus ära kulutatama. Nii saaks kõik inimesed teenistusest kasu, praegu saavad ainult väikese piirkonna üksikud inimesed. Ja ega nad ei kasuta ja ega nad ei saa kasu. Sest nii need asjad lihtsalt ei tööta. Teenuseid st. raha on vaja saada Pärnus, sest linnas on rohkem võimalusi ja rohkem inimesi. Vallas on linna magala. Ei ole mõtet magalas raha raisata.
- Kiidan väga Pärnumaa Spordiliidu algatust, kus entusiastliku Sirje Sooviku juhtimisel käiakse kambaga kepikõndi tegemas. Sellist kõndi peaks aasta ringi tegema vähemalt kord nädalas.
- Jalgsimatkad looduses koos matkajuhiga, kanuumatkad Soomaa jõgedelt Sindini - erinevad lõigud ja distantsid, rattaretked, kepikõnniharrastajate klubi jne

## 9. Kultuur, vaba aeg ja kogukond

Küsitluse viimases osas käsitleti vaba aja veetmist ja kogukondlikku läbikäimist. Kultuuritegevusega rahulolu on toodud joonisel 42, millest selgub, et veerand vastajatest Tori vallas ei oska hinnata oma rahulolu kultuuritegevusega Tori vallas. Sauga piirkonnas ei tee seda pea 40% vastanutest, põhjuseks on Pärnu linna laiemad valikud. Samas Are ja Tori piirkondade elanike rahulolu on teistest piirkondadest kõrgem.



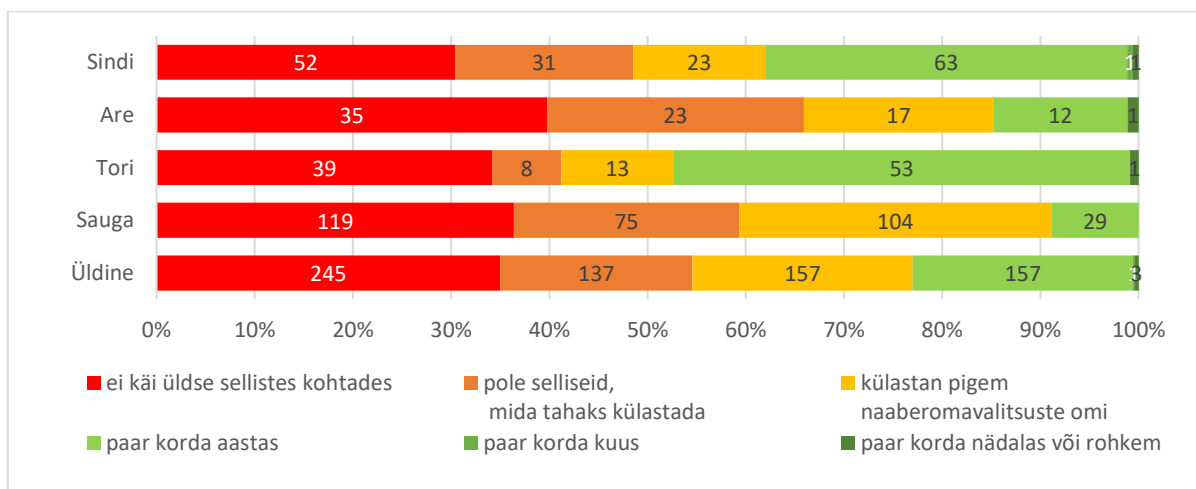
**Joonis 42.** Rahulolu kultuuritegevusega Tori vallas (n=700)

Vastajatel oli võimalus ka kirjutada, millest tuntakse puudust. Tammiste inimesed tõid välja, et neil ei toimu midagi, kuigi võiks. Üldiselt tahetakse kõikides piirkondades teatrit, kino, vabaõhuüritusi ja soovitatavalt tasuta. Toodi välja ka seda, et sageli on üritused keset päeva, aga õhtupoole võiks ka olla. Sooviti ka üritusi keskealistele, tantsuõhtuid, huvitavaid esinejaid kaasaegsetest teemadest (investeering, rohepöörde jmt) rääkima.

Vastajad said nimetada kolm kõige olulisemat kultuurisündmust vallas. Nimekiri sai päris pikk, millest sagedasemad järgnevalt ära tuuakse:

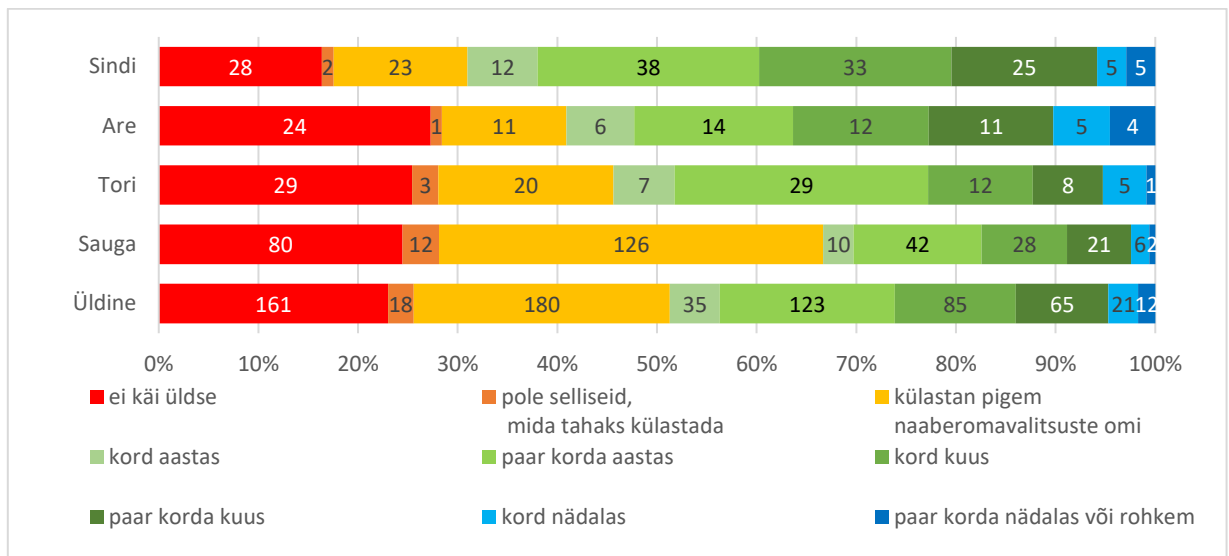
1. kultuurisündmus	arv	2. kultuurisündmus	arv	3. kultuurisündmus	arv
Sindi sünnipäev	32	Jaaniõhtu tähistamine	35	Kontserdid	14
Jaani pidu	28	Kontserdid	10	Laadad	10
Kodukohvikute päev	13	Kodukohvikute päev	9	Jaanituli	4
Tori ööd ja päevad	13	Sindi Rock	7	Sindi Rock	4
Sindi Rock	11	Sindi sünnipäev	7	Sindi sünnipäev	4
Tori kirikukontserdid	10	Laadad	6	Tori ööd ja päevad	4
Aastalõpupidu	5	Vabariigi aastapäev	4	Jõulukontserdid	3
Teatrietendused	5	Vastlapäev	4	Vastlapäev	3
Tori valla laulu- ja tantsupidu	5	Avatud talud	3	Eakate mõnusad lõunatunnid	2

Üks kultuuriasutus on ka muuseum. Muuseumite külastamise sageduse kohta selgus (vt joonis 43), et Tori ja Sindi piirkonna vastajatest pea 40% külastavad muuseumi paar korda aastas, samas kui Are ja Sauga piirkonna vastajatest teeb seda mitte rohkem kui 15%. Põhjuseks on vast see, et Toris ja Sindis on kohalik muuseum, teistes piirkondades mitte.



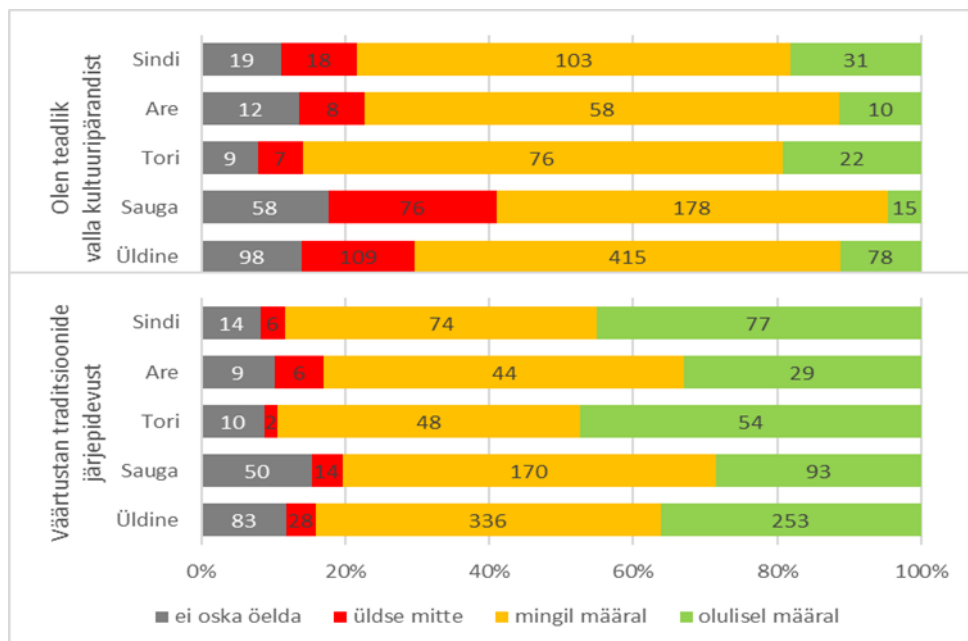
**Joonis 43.** Tori valla muuseumite külastamise sagedus (n=700)

Raamatukogusid külastatakse tihedamini (vt joonis 44). Piirkondade võrdluses on näha, et Sauga piirkonnas, eriti Tammistes (52% vastanutest) ja Eametsas (33%) külastatakse kõige sagedamini Pärnu linna raamatukogusid, sest need asuvad lähemal.



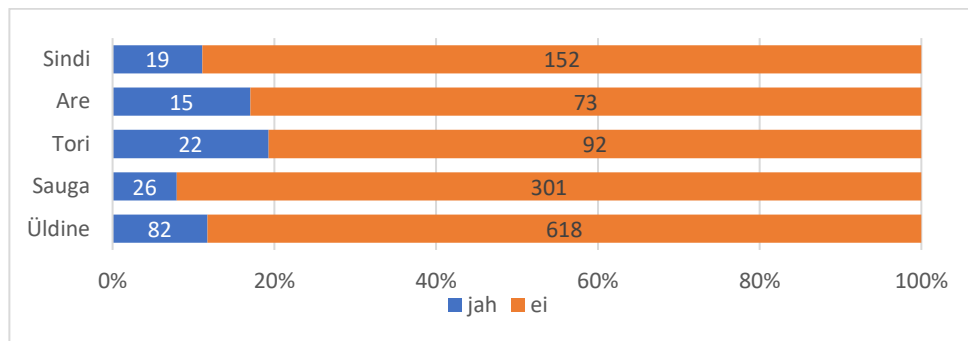
**Joonis 44.** Tori valla raamatukogude külastamise sagedus (n=700)

Joonisel 45 on toodud väited, et vastaja saaks hinnata ennast kui kultuuritarbijat. Kui vastajatest pea 40% väärtustab traditsioonide järjepidevust, siis oma valla kultuuripärandist on teadlikud vähesed (kuni 20% vastajatest), ning pigem Sindi ja Tori piirkonna inimesed. Kommentaarides on mõned vastajad märkinud, et pole veel muuseumitesse jõudnud, sest elatakse veel lühikest aega vallas. Toodi välja ka seda, et rohkem võiks olla isetegemist, sest kommertslikku meelelahutust saab ka Pärnus käia tarbimas. Mitmed vastajad panid suuri lootuseid Sindi seltsimaja renoveerimisele.

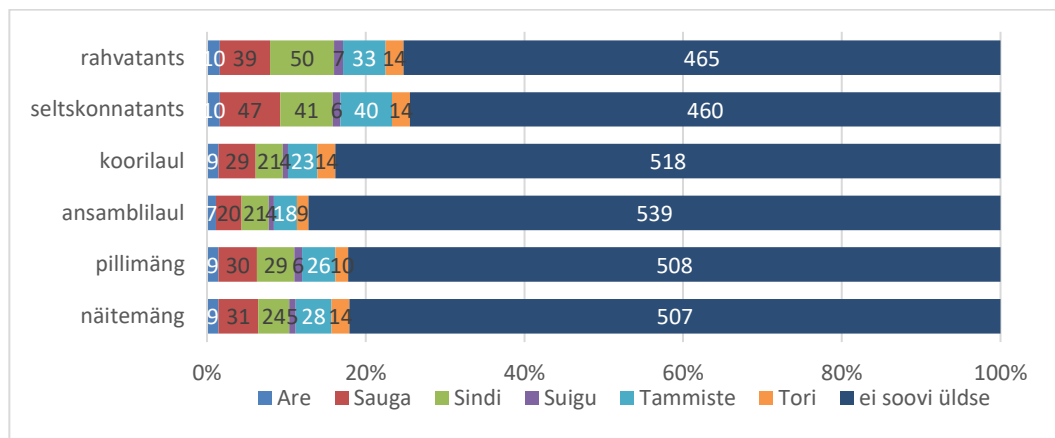


**Joonis 44.** Hinnang endale kui kultuuritarbijale (n=700)

Uurimaks, millist kultuuri soovitakse ise teha, selekteeriti välja vastajad, kes pole ise kultuuritegijad, st ei laula kooris, ei tantsi mõnes tantsurühmas vmt (vt joonis 45). Teistelt küsiti, millises piirkonnas ja millega tegeleda soovitakse (joonis 46), millest ilmneb, et kolmveerand vastajatest ei soovi ühegi pakutava harrastusega tegeleda.

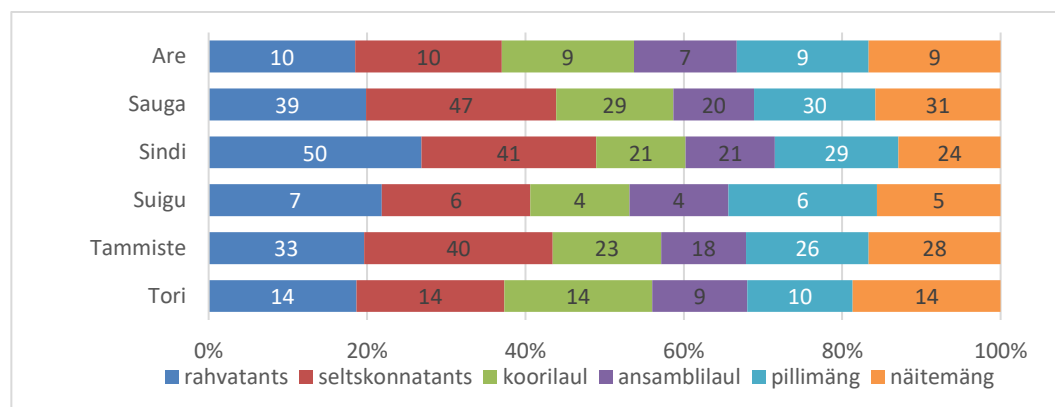


**Joonis 45.** On ise kultuuritegija (n=700)



**Joonis 46.** Millistes kultuurikollektiivides ja piirkonnas soovitakse kaasa lüüa (n=618, pole ise kultuuritegija)

Kui vaadata, millega soovitakse tegeleda (vt joonis 47), on näha, et seltskonnatantsu on märgitud veidi sagedamini, kuid Sindis tahetakse ka rahvatantsu harrastada.

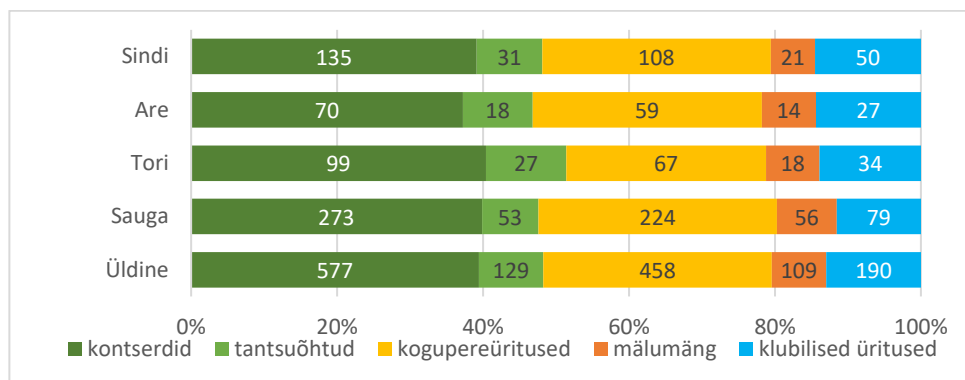


**Joonis 47.** Erinevates kultuurikollektiivides osalemise soov piirkonniti (pole ise kultuuritegija ja soovib vastavat tegevust)

Seda küll joonisel välja ei tooda, aga need, kes soovivad kultuurivaldkonnas millegagi tegeleda, tahavad seda teha kodu lähedal.

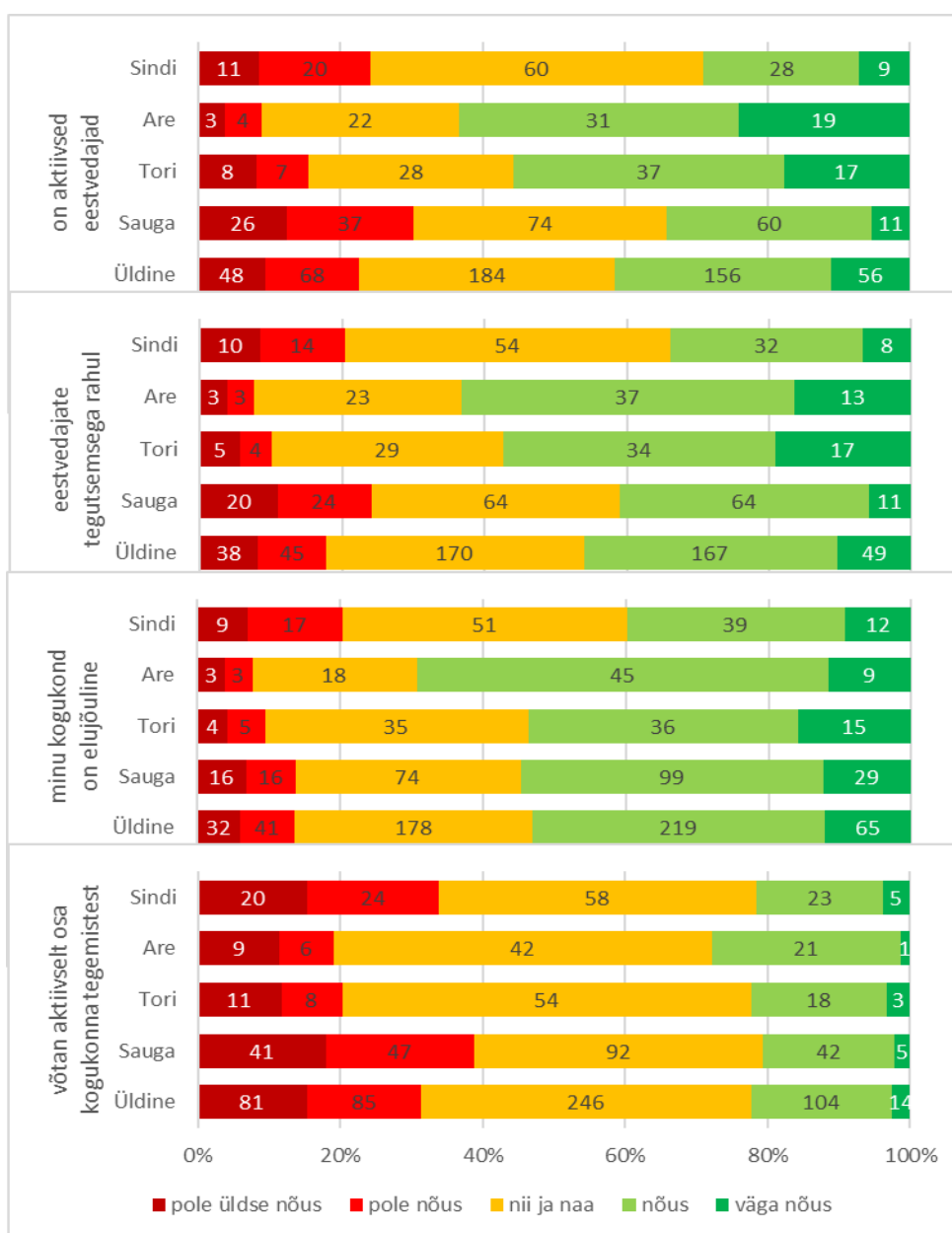
Enim huvitavad vastajaid veidi passiivsemat laadi üritused nagu näiteks kontserdid (vt joonis 48), kuid soovitakse ka kogupereüritusi ja klubilisi üritusi. Mitmetes kommentaarides on välja toodud ka mälumängu ja tantsuõhtuid.





Joonis 48. Enim huvitavad kultuurisündmused (n=700)

Kogukondliku tegevuse kohta oli vastajatel võimalus märkida nõustumist kolme väitega (vt joonis 49).



Joonis 49. Nõustumine väidetega oma kogukonna kohta (n=700)

Selgelt tuleb välja, et Are ja Tori piirkonnas on aktiivsed eestvedajad ja nende tegevusega ollakse rahul. Samas hindavad oma kogukonda elujõuliseks pigem Are piirkonna vastajad. Oma kogukonna tegemistest võtab aktiivselt osa 20% vastajatest, samas 40% Sauga ja Sindi piirkonna elanikest ning 60% Are ja Tori vastajatest on valmis mingil määral osalema. Kõikide piirkondade vastajatest pea 15% ei soovi üldse kogukondlikest tegevustest osa võtta. Vastajatest 138 kasutas võimalust kirjutada, mida ta oma kogukonnaga koos tahaks teha, mitmed mõtted on edastatud ka valla arendusnõunikule. Üldiselt ollakse rahul kodukohvikute üritustega või ei tunta väga puudust kogukondlikust läbikäimisest.

Uuringu kokkuvõtteks võib öelda, et vastajate hulk oli röömustav ja vastused, kajastasid mitmeid positiivseid ja negatiivseid olukordi, millega arenguplaanide koostamisel ja tööprotsesside täiendamisel saab arvestada. Tegemist oli esmakordse rahulolu kaardistusega Tori vallas, mida on plaanis hakata läbi viima regulaarselt, et valla arengut jälgida ja elukeskkonda paremaks muuta.