

**Väike-Vilja, Viljapõllu, Viljavälja, Viljanurga ja Vilja
kinnistute
(Eametsa küla, Tori vald)
detailplaneeringu
keskkonnamõju strateegilise
hindamise eelhindamine**



INSPIRING
ENVIRONMENT

**Tallinn
2021**

Nimetus	Väike-Vilja, Viljapõllu, Viljavälja, Viljanurga ja Vilja kinnistute (Eametsa küla, Tori vald) detailplaneeringu keskkonnamõju strateegilise hindamise eelhindamine
Versioon	Esitamiseks
Töö nr	21/TP/07
Aeg	09.12.2021
Klient	Henri Projekt OÜ Suure-Jõe 62 80042 Pärnu Üldtelefon; 53 415 519 Koduleht: www.henriprojekt.ee
Kontaktisik	Ilmar Selgal E-post: ilmar@henriprojekt.ee Telefon: 55 676 503
KSH eelhindangu koostaja	Estonian, Latvian & Lithuanian Environment OÜ (ELLE OÜ) Reg nr 10705517 Address: Tõnismägi 3A-15, 10119 Tallinn Telefon: 611 7690 E-post: elle@environment.ee
Osalejad	Kadri Kipper, <i>BSc</i> Lea Jalukse, <i>MSc</i>
KSH eelhindangu vastutav koostaja	Toomas Pallo, <i>MSc</i> , KMH litsents nr KMH0090
Kasutustingimused	© Käesolev aruanne on koostatud ja esitatud kasutamiseks tervikuna. Aruandes ja selle lisades esitatud kaardid, joonised, arvutused on autoriõiguse objekt ning selle kasutamisel tuleb järgida autoriõiguse seaduses sätestatud korda. Aruandes toodud info kasutamine õppe- ja mitteärilistel eesmärkidel on lubatud, kui viidatakse algallikale. Andmete kasutamisel tuleb viidata nende algallikale.

SISUKORD

1	SISSEJUHATUS	4
2	KAVANDATAV TEGEVUS	5
3	KAVANDATAVA TEGEVUSE KESKKONNA KIRJELDUS	6
3.1	Asukoht	6
3.2	Sotsiaalmajanduslik keskkond	8
3.3	Pinnas ja geoloogia	9
3.4	Põhja- ja pinnavesi	9
3.4.1	Põhjavesi	9
3.4.2	Pinnavesi	10
3.5	Välisõhk ja müra	11
3.6	Looduskaitsetised objektid, sh taimestik ja loomastik	12
3.7	Kultuurimälestised	12
3.8	Teed ja tehnorajatised	12
3.9	Rohevõrgustik	13
4	DETAILPLANEERINGU SEOS MUUDE ASIAKOHASTE STRATEEGILISTE PLANEERIMISDOKUMENTIDEGA	14
4.1	Pärnu maakonna planeering	14
4.2	Tori valla üldplaneering	14
4.3	Sauga valla üldplaneering	15
5	PLANEERITAVA TEGEVUSEGA KAASNEVAD VÕIMALIKUD OLULISED KESKKONNAMÕJUD	16
5.1	Mõju looduskeskkonnale	16
5.1.1	Mõju pinnasele ja mullastikule	16
5.1.2	Pinna- ja põhjavesi	16
5.1.3	Looduskaitsetised objektid, sh taimestik ja loomastik	17
5.2	Mõju sotsiaalsele keskkonnale ja kultuuripärandile	18
5.3	Tegevusega kaasnevate avariolukordade esinemise võimalikkus	18
5.4	Mõju välisõhu ja müra seisundile	18
5.5	Tegevusega kaasneva mõju võimalikkus, kestus, sagedus ja pöördumus, sealhulgas kumulatiivne ja piiriülene mõju	19
6	EELHINNANGU JÄRELDUS	20
7	KASUTATUD MATERJALID	21
	LISAD	23

1 SISSEJUHATUS

Käesolev eelhindang on koostatud Tori vallas (enne 2017. aasta haldusreformi Sauga vald), Eametsa külas asuvate kinnistute Väike-Vilja (80901:001:0140), Viljapõllu (80901:001:0635), Viljavälja (80901:001:0636), Viljanurga (80901:001:0637), Vilja (80901:001:0139) ja kinnistute juurdepääsutee detailplaneeringu koostamise protsessis keskkonnamõju strateegilise hindamise läbiviimise vajalikkuse kohta. Detailplaneeringu eesmärgiks on elamukruntide moodustamine.

Eelhindangu koostajaks on Estonian, Latvian & Lithuanian Environment (ELLE) OÜ.

Keskkonnamõju hindamise ja keskkonnajuhtimissüsteemi seaduse (KeHJS) § 33 lg 1 p 3 ning planeerimisseaduse (PlanS) § 124 lg 5 kohaselt on detailplaneeringu koostamisel keskkonnamõju strateegiline hindamine kohustuslik, kui planeering on aluseks keskkonnamõju hindamise ja keskkonnajuhtimissüsteemi seaduse § 6 lõike 1 kohasele tegevusele (olulise keskkonnamõjuga tegevusele). Käesolevas eelhindangus käsitletav kavandatav tegevus ei kuulu kohustuslikult hinnatavate tegevuste hulka.

Keskkonnamõju hindamise ja keskkonnajuhtimissüsteemi seaduse § 33 lg 2 p 1 kohaselt tuleb keskkonnamõju strateegilise hindamise algatamise vajalikkust kaaluda ja anda selle kohta eelhindang, kui KeHJS § 33 lg 1 nimetatud strateegilises planeerimisdokumendis tehakse muudatusi. Käesolevas aruandes antakse eelhindang Väike-Vilja, Viljapõllu, Viljavälja, Viljanurga ja Vilja kinnistute ning kinnistute juurdepääsutee detailplaneeringuga kavandatavatele tegevustele, mis muuhulgas taotleb kehtiva Sauga valla üldplaneeringuga kehtestatud maakasutuse osalist muutmist.

Käesoleva eelhindangu eesmärk on anda otsustajale vajalikku infot detailplaneeringu alusel kavandatava tegevusega kaasneda võivast olulisest keskkonnamõjust ja selle tekkimise tõenäosusest, mis võiks tingida täiemahulise keskkonnamõju strateegilise hindamise algatamise.

KSH eelhindangu koostamisel on tuginetud detailplaneeringu eskiisile ning kliendilt saadud informatsioonile. Kavandatava tegevuse täpsed detailid ja mahud ei ole antud etapis eksperdile teada. Eelhindang on koostatud olemasoleva allikmaterjali põhjal. Eelhindangu koostamise käigus ei teostatud botaanilisi- ega teisi süvauuringuid, mis väljuvad eelhindamise raamidest. Eelhindangu käigus ei hinnata alternatiive.

Käesolevat aruannet on täiendatud vastavalt 03.11.2021 (nr 7.1-2/21/14549-3) laekunud Transpordiameti vastuskirjale. Vastuskiri on toodud aruande lisas (Lisa 1).

Eelhindangu aruandes esitatud teave on keskkonnaeksperti hinnangul piisav selleks, et võimaldada otsustajal teha otsus keskkonnamõju strateegilise hindamise algatamise osas. Otsustajal võib olla, lisaks eelhindamise aruandes toodule, siiski täiendavat informatsiooni ja kaalutlusaluseid, mille põhjal otsus langetada, mistõttu tuleb käesolevat aruannet käsitleda kui ühte, kuid mitte tingimata ainust, abivahendit vastavas kaalutusprotsessis.

Eelhindamise aruande sisu vastab keskkonnamõju hindamise ja keskkonnajuhtimissüsteemi seaduses (KeHJS) (RT I 2005, 15, 87) toodud KSH algatamise vajaduse hindamisele esitatud kriteeriumitele.

2 KAVANDATAV TEGEVUS

Detailplaneeringu eesmärgiks on Pärnu maakonnas, Tori vallas, Eametsa külas Väike-Vilja, Viljapõllu, Viljavälja ja Viljanurga kinnistutele elamukruntide moodustamine. Samuti antakse lahendus liikluse korraldamiseks ja tehovõrkude rajamiseks. Kinnistutele juurdepääsuks on planeeritud rajada Vilja kinnistule juurdepääsutee. Vilja kinnistu ala lõunaosas jääb loodusliku maa ning puhke- ja spordirajatiste maa sihtotstarbega. Planeeringuala kogupindalaks on ligikaudu 14,28 hektarit, millest 5,5 ha jagatakse 22 elamukrundiks, rajatakse ligipääsutee ja ülejäänud maa (Vilja kinnistul) jääb maatulundusmaaks. Kavandatavate elamukruntide suuruseks on 2000-7000 m².

Tarbevesi kinnistule tagatakse olemasoleva puurkaevuga Allika tee 4 kinnistu juures, lisaks rajatakse 1 puurkaev Vilja kinnistule. Igale kinnistule paigaldatakse biopuhasti. Biopuhasti ülevoolu ja eramu dreanaaživeed juhitakse pumplasse ja sealt edasi mööda kinnist torustikku idas või läänes paiknevasse magistraalkraavi.

3 KAVANDATAVA TEGEVUSE KESKKONNA KIRJELDUS

3.1 Asukoht

Kavandatava tegevuse asukohaks on Pärnu maakond, Tori vald, Eametsa küla (Joonis 1).

Kinnistud, mida detailplaneeringuga hõlmatakse on järgnevad:

- Väike-Vilja (80901:001:0140), kinnistu pindala on 11 618 m², sihtotstarbeks on 100% elamumaa;
- Viljapõllu (80901:001:0635), pindala 12 863 m², sihtotstarbeks on 100% elamumaa
- Viljavälja (80901:001:0636), pindala 2,29 ha, sihtotstarbeks 100% maatulundusmaa
- Viljanurga (80901:001:0637), pindala 9017 m², sihtotstarbeks 100% maatulundusmaa
- Vilja (80901:001:0139), pindala 8,93 ha, sihtotstarbeks maatulundusmaa 100%. Kinnistule planeeritakse juurdepääsutee ja puurkaev, kinnistu lõunaosa jääb looduslikuks maaks ning puhke- ja spordimaaks.

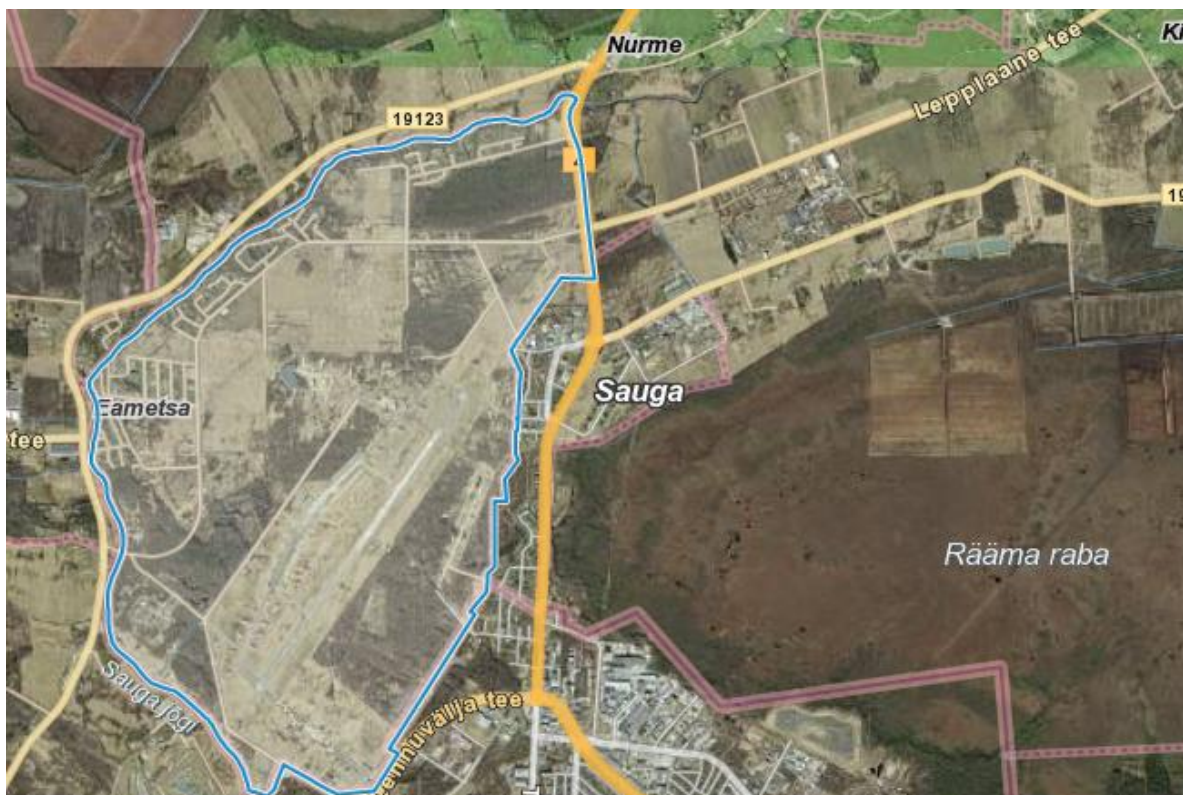
Väike-Vilja ja Viljapõllu kinnistud piirnevad põhjast Niidovälja kinnistuga (73001:001:1379, maatulundusmaa 100%). Viljavälja ning Vilja kinnistud piirnevad põhjast Niido (73001:001:0962, maatulundusmaa 100%) ja läänest Sepa (73001:001:0230, maatulundusmaa 100%) kinnistutega. Alast kagusse jääb Selja-Põnga kinnistu (73001:003:0018, maatulundusmaa 100%) ja kirdenurka Allika tee 4 (73001:001:1299, elamumaa 100%). Juurdepääs on Allika teelt, mis ühendab planeeringuala Sauga alevikuga. Planeeringuala asub osaliselt (Vilja kinnistu täielikult ning Viljapõllu ja Väike-Vilja kinnistud osaliselt) Pärnu lennukaitsevööndis. Planeeringu koostamisel tuleb arvestada lennundusseaduse § 35² sätestatud piirangutega ning lennuliiklusest põhjustatud müraga.

Planeeringualast loodes ja põhjas asuvad hoonestatud elamukrundid (Kuremarja ja Nigula tee servas). Planeeringualast kirdes on hoonestamata tootmismaad. Sauga alevik asub planeeringualast ca 600 m kaugusel kagus, Pärnu linn ca 4 km kaugusel lõunas.

3.2 Sotsiaalmajanduslik keskkond

Eametsa küla asub endise Sauga valla loodeosas, Sauga alevikust loodes (Joonis 2) Sauga jõe vasakkaldal. Pärast haldusreformi kuulub Eametsa küla Tori valla koosseisu, asudes valla edelapiiril. Asustus paikneb piki Sauga jõe kallast. Ajalooliselt on piirkonnas tegemist suvilakompleksidega, mida ehitatakse nüüdsel ajal ümber alalisteks elamuteks.¹ Eametsa küla piirneb Pärnu linna, Sauga aleviku ning peamiselt teisele poole jõge jäävate Nurme, Lemmetsa ja Papsaare küladega. Tegemist on atraktiivse elamuarenduspiirkonnaga.

Eametsa külas paikneb 1930-ndate lõpus rajatud Pärnu lennujaam, kust toimuvad hooajalised reisjateveo liinilennud, era- ja tellimuslennud väikelennukitega.²



Joonis 2 Eametsa küla. Väljavõte Maa-ameti kaardirakendusest (08.04.21 seisuga).

Tori valla elanike arv on 01.04.2021 seisuga 12 036, Eametsa küla elanike arv on 675, Sauga aleviku elanike arv on 1197.³ Püsielanike arv on Eametsa külas viimaste aastate jooksul stabiilselt suurenenud (paarkümmend inimest aastas).⁴

Planeeringualast ca 600 m kaugusele jääb Sauga alevik (kuni haldusreformini Sauga valla halduskeskus). Sauga alevikus asub lasteaed, pood, tankla, mööblitööstus, raamatukogu ja kultuurikeskus. Alevikust põhjapoolsele jäävad põllumaad, mis on tulevikus planeeritud elamu- ja ärimaaks. Sauga alevikust lõuna poole jääb individuaalelamute (Vingiküla) piirkond, kus paiknevad valdavalt ühepereelamud. Maanteest ida poole jäävas Sauga aleviku osas asub vallavalitsuse Sauga teenuskeskus, Hirvela

¹ TMT PRO OÜ. 2011. Sauga valla ühisveevärgi- ja kanalisatsiooni arendamise kava aastateks 2012-2023

² Europolis OÜ. 2020. Tori valla ühisveevärgi- ja kanalisatsiooni arendamise kava aastateks 2021-2032

³ Tori valla elanike statistika. <https://www.torivald.ee/statistika1> (seisuga 06.04.21)

⁴ Europolis OÜ. 2020. Tori valla ühisveevärgi- ja kanalisatsiooni arendamise kava aastateks 2021-2032

elamuarenduspiirkond, mõned madalad korruselamud, katlamaja ning tootmishooned. Sauga teenuskeskusest lõunas asuv Hirvela elamuarenduspiirkond on veel täielikult välja ehitamata, sinna on planeeritud rajada 32 kortermaja, milles on kokku 600 korterit.⁵ Eametsa külast loodes teisel pool Sauga jõge Nurme külas asub Sauga põhikool.

Sauga alevikku läbib Tallinn-Pärnu-Ikla Maantee (põhimaantee nr 4), mille aastane keskmine ööpäevane liiklus on 2020. aasta andmetel 12504 sõidukit.⁶ Maantee jääb planeeringualast 700 m itta.

Planeeringuala asub osaliselt (Vilja kinnistu täielikult ning Viljapõllu ja Väike-Vilja kinnistud osaliselt) Pärnu lennuvälja kaitsevööndis.

Planeeringualast ca 4 km kaugusel asub Pärnu linn (Pärnu linna kui asula pindala on 33,15 km², omavalitsuse suurus on 858,07 km².) Eametsa küla jaoks on tegemist peamise tõmbekeskusega. Pärnus asuvad gümnaasiumid, kaubanduskeskused, haigla, sadam, teenindustevõtted, ühistranspordi sõlm ja paljud piirkonna töökohad. Oluline roll on rahvusvahelisel ühendusel – linna läbib Tallinn-Pärnu-Ikla maantee (nn Via Baltica), tulevikus lisandub Pärnusse Rail Baltica rongipeatus.

3.3 Pinnas ja geoloogia

Piirkond jääb Pärnu madaliku edelaossa, Pärnu ja Sauga jõe alamjooksu piirkonda. Absoluutsed kõrgused muutuvad valla piires 25 meetrist valla kirdeosas kuni 10 meetrini endise Sauga valla lõunaosas Pärnu linna piiril. Valdavalt jääb maapinna kõrgus 10-15 meetrit üle merepinna. Lähedusse jäävad suured rabad: Rääma raba ja Nurme raba (linnulennult 1,7 km kaugusele arenduspiirkonnast).⁷ Rääma ja Nurme rabades kaevandatakse turvast.

Maapinda katab kvaternaarne pinnakate, mis on moodustunud Läänemere erinevatel arengustaadiumitel kujunenud kruusast, liivast ja savist, paksus ulatub kuni 25 meetrini. Pinnakate algab põhiliselt erinevate lõimistega liiva, liivsavide ja savidega, mis lasub valdavalt siluri ja devoni kivimitel (koosnevad peamiselt moreenist, liustikujõe ning jääpaisjärve setetest). Pärnu lahele lähemale jääval alal algab pinnakate peeneteralise mereliivaga, paksusega 3-5 m. Liiva all on viirsavid keskmise paksusega 12-13 m. Sügavamal järgneb kuni 9-meetrine moreenikiht.⁸

Arenduspiirkonnas on leostunud gleimuld, mis on tekkinud lähtekivimil alalise liigniiskuse juures.

3.4 Põhja- ja pinnavesi

3.4.1 Põhjavesi

Arenduspiirkond paikneb Eesti põhjavee kaitstuse kaardi andmetel suhteliselt kaitstud põhjaveega piirkonnas (madal reostusohhtlikkus). Moreenikihi paksus on 20-50 m, savikihi paksus on 5-10 m. Piirkonnas levivad lõhelised ja karstunud kivimitega põhjaveekihid.⁹

⁵ Europolis OÜ. 2020. Tori valla ühisveevärgi- ja kanalisatsiooni arendamise kava aastateks 2021-2032

⁶ Maa- ameti Maanteeameti kaardirakendus (12.04.2021 seisuga)

⁷ TMT PRO OÜ. 2011. Sauga valla ühisveevärgi- ja kanalisatsiooni arendamise kava aastateks 2012-2023

⁸ Europolis OÜ. 2020. Tori valla ühisveevärgi- ja kanalisatsiooni arendamise kava aastateks 2021-2032

⁹ Eesti põhjavee kaitstuse kaart. Eesti Geoloogiakeskus, 2001

Pinnakatte all asuvad Siluri ülemise veehorisondi kivimid (20-40 m). Vettandvad on põhiliselt Alam-Siluri veekompleksi kuuluvad Jaagarahu ja Jaani lademe kavernoossed ja lõhestunud dolomiidi ja lubjakivid, mis on piirkonna peamiseks veeallikaks. Valdavalt on tegemist mageda põhjaveega, mis enamasti vastab joogivee nõuetele. Põhjavees kohati esinev ammooniumi ja orgaanilise aine kõrgendatud sisaldus on tõenäoliselt seotud soode mõjuga, kus toimub orgaanilise aine lagunemine. Lisaks võib Jaagarahu-Jaani veekihti avavates puurkaevudes esineda ka kõrgendatud fluoriidide sisaldus.¹⁰

Allika tee 4 kinnistul asub 2019. aastal rajatud puurkaev (PRK0059502), kaevu sügavus on 39 m, põhjaveekogumiks on Siluri-Ordoviitsiumi Pärnu põhjaveekogum. Puurkaevu soovitatav tootlikkus on 0,5 l/s (1 m³/d). Vesi vastab enamike kvaliteedinäitajate poolest joogivee nõuetele (põhjavee I kvaliteediklass), välja arvatud hägusus 4,2 NTU (piirnorm 3 NTU) ja oksüdeeritavus 5,3 mg/IO₂ (piirnorm 5 mg/IO₂); raua sisaldus 0,3 mg/l on vähesel määral üle I kvaliteediklassi nõude 0,2 mg/l ja vastab II kvaliteediklassi nõudele (0,2-1 mg/l), samuti ammooniumi sisaldus 0,59 mg/l (0,5/1,5 mg/l).¹¹ Tarbevesi jõuab planeeringualale Allika tee 4 puurkaevust ja lisaks Vilja kinnistule kavandatavast puurkaevust.

2011. aasta Sauga valla ühisveevärgi- ja kanalisatsiooni arendamise kavast aastateks 2012-2023 lähtub, et Eametsa küla puurkaevude veekvaliteet ei vasta joogivee kvaliteedinõuetele suure rauasisalduse tõttu, mis kõigub 1,07-3,9 mg/l. Lisaks esines kolme puurkaevu vees kõrgendatud ammooniumisisaldus (0,2-1,35 mg/l), mis viitab orgaanilisele reostusele (nt reovee immutamine, põllumajanduses kasutatavad väetised).

Eametsa küla ÜVK-ga seotud varad kuuluvad OÜ-le Sindi Vesi. Ühisveevärgi ja kanalisatsiooniga on ühinenud 37,77% külaelanikest. Osahingule Sindi Vesi antud veeloa nr L.VV/328970 alusel on lubatud veevõtt Puti puurkaevust 10 920 m³/a ja tarbepuurkaevust 12 000 m³/a. 2019. aastal pumbati Eametsa külas OÜ Sindi Vesi puurkaevudest 11 856 m³ vett. Eametsa külas asuvate puurkaevude täpne arv on teadmata, kuna osadel puurkaevudel puuduvad passid. Ühisveevõrguga katmata piirkonnas on veevarustussüsteem ja puurkaevud kohalike elanike hallata. Veevärgiga ühendamata eramute elanikud saavad oma tarbe- ja joogivee ühe või mitme eramu peale rajatud salvkaevudest. Eametsa küla ühisveevärgi torustike pikkus on kokku ca 5 km, torustike seisukord on hea. Joogivee kvaliteeti on kontrollitud kolme pumpla veevõrgus: Puti, Veepargi ja Niida tee 21. Veepargi pumplas tuvastati 16.03.2020 coli-laadseid baktereid. 24.03.2020 teostatud kordusanalüüsist coli-laadseid baktereid ei leitud.¹²

Eametsa reoveekogumisala reostuskoormus on 810 ie, reoveekogumisala koosseisu kuulub lisaks Eametsa külale osaliselt ka Lemmetsa ning Nurme küla tiheasustustatud ala. Ühisveevärgi-ja kanalisatsiooniga katmata alal kasutatakse reovee käitlemiseks sette- ja imbkaeve.¹³

3.4.2 Pinnavesi

Eametsa külas on ca 1,1 km sademeveekanalisatsiooni torustikku. Sadevesi ning pinnavesi immutatakse haljasaladele ning juhatakse ära kraavide, truupide ja Sauga jõe abil. 2020. aastal rajati Eametsa külas asuva Soobli tee pinnase- ja sademevete ärajuhtimiseks ca 250 m kraavi ja truubid. Nõuetekohased tuletõrje veevõtukohtad Eametsa külas puuduvad.¹⁴

¹⁰ TMT PRO OÜ. 2011. Sauga valla ühisveevärgi- ja kanalisatsiooni arendamise kava aastateks 2012-2023

¹¹ Keskkonnaregister. Puurkaevu/puuraugu andmed: <https://veka.keskkonnainfo.ee/veka.aspx?pkArvestus=1416106374>

¹² Europolis OÜ. 2020. Tori valla ühisveevärgi- ja kanalisatsiooni arendamise kava aastateks 2021-2032

¹³ TMT PRO OÜ. 2011. Sauga valla ühisveevärgi- ja kanalisatsiooni arendamise kava aastateks 2012-2023

¹⁴ Europolis OÜ. 2020. Tori valla ühisveevärgi- ja kanalisatsiooni arendamise kava aastateks 2021-2032

Pinnasevesi esineb endise Sauga valla piirkonnas nii mereliivas kui ka viirsavi alustes setetes. Veetase mereliivas on 1-2 meetri sügavusel maapinnast, suurvee ajal kohati isegi kõrgemal. Pinnasevee seisund sõltub aasta ilmastikutingimustest ning veetase kõigub väga suure amplituudiga. Tihti jäävad majapidamiste kaevud kuivaks, mis teeb selle vee kasutamise keerukaks. Lisaks on nimetatud vesi piirkonnas valdavalt ebarahuldava kvaliteediga ning seda tarbitakse peamiselt salvkaevude kaudu.¹⁵

Tori vallas on Sauga jõgi seotud Elbi, Murru, Võlla, Suigu, Kurena, Lepplaane, Nurme, Räägu, Päriveri ja Eametsa küla ning Are alevikuga. Sauga jõe koondseisund on hea.¹⁶ Sauga jõgi on Pänu jõe parempoolne lisajõgi. Jõe pikkus on 77 km, valgala 570 m². Sauga jõgi saab alguse Mõrdama rabast ning suubub Pärnu jõkke vahetult enne viimase Pärnu lahte suubumist Pärnu linnas.¹⁷ Jõe suue asub 1,3 km kaugusel Pärnu lahest.¹⁸

Kehtiva Tori valla ühisveevärgi- ja kanalisatsiooni arengukava järgi on osa Eametsa külas asuvaid kraave, mis on planeeringuga ette nähtud, Helmiku tee piirkonnas kinni aetud. Magistraalkraavidesse lisavee juhtides tuleks veenduda nende toimivuses.

Kinnistud ei kuulu maaparandussüsteemi. Viljavälja ja Vilja kinnistuid läbib maaparanduskraav (ETAK ID: 2783546). Planeeringualast idas asub maaparanduskraav (ETAK ID 5444270).¹⁹

3.5 Välisõhk ja müra

Planeeringualale pääseb Pärnu poolt mööda Tallinn-Pärnu-Ikla maanteed läbi Nigula ja Allika tee. Allika ja Nigula teed on kruusakattega.²⁰ Juurdepääsutee on planeeritud kõvakattega (freesasfalt).

Planeeringuala asub osaliselt (Vilja kinnistu täielikult ning Viljapõllu ja Väike-Vilja kinnistud osaliselt) Pärnu lennuvälja kaitsevööndis. Planeeringu koostamisel tuleb arvestada lennundusseaduse § 35² sätestatud piirangutega²¹ ning lennuliiklusest põhjustatud müraga. Elamu maa-alale kehtivad müra normtasemed on sätestatud Keskkonnaministri 16.12.2016 määruse nr 71 „Välisõhus leviva müra normtasemed ja mürataseme mõõtmise, määramise ja hindamise meetodid“ lisa 1.²² Määruse kohaselt on liiklusmüra müra, mida põhjustavad regulaarne auto-, raudtee- ja lennuliiklus ning veesõidukite liiklus, mille puhul on arvestatud aastaringse keskmise liiklusedusega (auto-, raudtee- ja lennuliiklus) või regulaarse liiklusega perioodi vältel. Lennuliikluse müra on põhjustatud maanduvate ja õhkutõusvate lennukite mootoritest, mille levik väliskeskkonnas tulenevalt liikumiskõrgusest on võrreldes muu liiklusmüraga laialdasem. Vastavalt Tori valla välisõhu mürakaardile jäävad nii päevased kui öised liiklusmüra sihtväärtused alla müra normtasemetete. Päevasel ajal jääb lennuliikluse poolt tekitatav müratase alla 40 dB, öisel ajal piirkonnas lennuliikluse poolt tekitatav müra puudub (müra sihtväärtus

¹⁵ TMT PRO OÜ. 2011. Sauga valla ühisveevärgi- ja kanalisatsiooni arendamise kava aastateks 2012-2023

¹⁶ Keskkonnaagentuuri kaardirakendus: Pinnavee seisund 2019.

¹⁷ TMT PRO OÜ. 2011. Sauga valla ühisveevärgi- ja kanalisatsiooni arendamise kava aastateks 2012-2023

¹⁸ Eesti Entsüklopeedia. 2003. Sauga jõgi.

¹⁹ Maa-ameti kaardirakendus: Maaparandussüsteemid (seisuga 16.04.21)

²⁰ Maa-ameti kaardirakendus: Teeregister (seisuga 11.04.21)

²¹ Lennundusseadus. <https://www.riigiteataja.ee/akt/110122020014?leiaKehtiv#para35b2>

²² Riigi Teataja. 2016. <https://www.riigiteataja.ee/akt/127052020002?leiaKehtiv>

elamualadele on päevasel ajal 55 dBA, öösel 50dBA). Mürakaardi koostamisel arvestati lennuvälja rekonstrueerimisjärgset olukorda ja seega ei pruugi see prognoos täies mahus realiseeruda.²³

Pärnu lennujaam (EPU) paikneb Eametsa külas, 3 km kaugusel Pärnu linnast. Pärnu Lennujaamast toimuvad lisaks Eesti-sisestele regulaarlendudele ka era- ja tellimislennud teistesse riikidesse. Talvisel perioodil teenindab lennujaam liinilendused Ruhnu saarele ja suvel on lennujaama külalisteks peamiselt väikelennukid. Pärnu lennujaama peetakse sobivaks eralennunduseks, lennuklubide tegevuseks, lennu- ja langevarjuspordi harrastamiseks, kaubalennunduseks ning vabaõhuürituste korraldamiseks. Käesoleva aruande uuendamise perioodil on Pärnu lennuväli pärast rekonstrueerimistöid avatud ja toimuvad regulaarlennud.²⁴

Planeeringu lähipiirkonnas ei asu välisõhu saasteloa ja kompleksloa omanikke. Ca 3 km kaugusel planeeringualast asub ettevõtte Värvi OÜ (tegevusvaldkonnaks mootorsõidukite hooldus ja remont), kellele on väljastatud välisõhu saasteluba.

3.6 Looduskaitseobjektid, sh taimestik ja loomastik

Kavandatava tegevuse alal on osaliselt looduslik rohumaa, osaliselt kaetud põõsastikuga.²⁵

Planeeritaval alal ja selle lähiümbruses ei esine teadaolevalt kaitsealuseid liike. Lähim II kaitsekategooria liigi kanakulli (*Accipiter gentilis*) elupaik – asub Eelise kaardikihtide andmetel 2 km kaugusel.

Planeeringualal ja selle mõjualas puuduvad Natura 2000 võrgustiku alad. Lähim Natura 2000 ala on ca 4,8 km kaugusel asuv Pärnu jõe loodusala. Kavandatava tegevuse iseloom ja asukoht ei oma tõenäoliselt mõju mõne Natura alani.

3.7 Kultuurimälestised

Planeeritaval alal ega selle mõjupiirkonnas ei paikne väärtuslikke maastikke, kultuurimälestisi ega pärandkultuuri objekte.²⁶

3.8 Teed ja tehnorajatised

Planeeringualale pääseb Pärnu poolt mööda Tallinn-Pärnu-Ikla maanteed läbi Nigula ja Allika tee. Allika ja Nigula teed on kõvakattega. Nigula ja Allika teed on kohalike-, era- või metsateedena arvel (avalik tee).²⁷

Tallinn-Pärnu-Ikla maantee on üks suurima liiklussagedusega maanteed Eestis. 2020. aastal oli Tallinn-Pärnu-Ikla lõigul 120,64-125,12 liiklussagedus 12 504 autot/ööpäevas.²⁸

Pärnu lennujaama ainsaks regulaarliiniks on Pärnu-Ruhnu. Reisjate arv 2019. aastal oli 1009, neist 854 Ruhnu liinil. Lennuoperatsioone tehti aasta jooksul 590. Pärnu lennujaama koosseisu kuulub ka Kihnu lennujaam. Lennuoperatsioonide arv Kihnu oli 32, reisjate arv 2.²⁹

²³ OÜ Inseneribüroo STEIGER. 2021. Tori valla välisõhu mürakaart.

²⁴ Pärnu Lennujaam. <http://www.parnu-airport.ee/news/?newsID=4773> (seisuga 26.11.21)

²⁵ Maa-ameti kaardirakendus: Maainfo (seisuga 08.04.21)

²⁶ Maa-ameti kaardirakendus: Kultuurimälestised (seisuga 06.04.21)

²⁷ Maa-ameti kaardirakendus: Teeregister (seisuga 12.04.21)

²⁸ Transpordiamet. Liiklussagedus <https://www.mnt.ee/et/tee/liiklussagedus> (seisuga 08.04.21)

Pärnu lennujaama alal asub amortiseerunud lennurada, ruleerimisteed, angaarid, terminalihoone ja teised lennujaamaehitised (kokku 26 ehitist, millest neli on rajatise ja ülejäänud hooned). Ehitusalane pindala on kokku 11647 m². Lennuvälja maa lähialadele kehtivad kõrguspiirangud ehitiste ehitamiseks, sõltuvalt ala kaugusest lennuväljast ja lennuliiklust reguleerivatest õigusaktidest. Lennujaama renoveerimistööde käigus 2021. aastal toimus terminalihoone laiendamine ja hooldetehnika angaari ehitamine (tulevikus on võimalik ka lennuliiklusega seonduvate hoonete ehitamine terminalist edela suunas planeeritud hoonestusalal).³⁰

Käesoleva dokumendi esialgset versiooni on kommenteerinud Transpordiamet oma tagasiside kirjas (Lisa 1). Selle kohaselt on Pärnu lennujaama rekonstrueerimistööd lõppemas ja lennuväljale on 30.09.2021 väljastatud sertifikaat ja lennuvälja kaitsevööndit on korrigeeritud. Aruande ja Transpordiameti vastuskirja koostamise hetkel ei olnud uuendatud Maa-ameti kaardiportaali kitsenduste kaart. Vastavalt muudatusele asub Vilja kinnistu täielikult ning Viljapõllu ja Väike-Vilja kinnistud osaliselt Pärnu lennuvälja kaitsevööndis, samuti asub kinnistute juurdepääsutee kaitsevööndis. Lennuvälja kaitsevööndis ja selle lähiümbruses tuleb arvestada lennundusseaduse § 35² sätestatud piirangutega ning lennuliiklusest põhjustatud müraga.

3.9 Rohevõrgustik

Planeeringuala ei ole roheline võrgustiku osa. Endise Sauga valla territooriumil on maakonna teemaplaneeringuga määratud neli rohevõrgustiku tugiala: Rääma raba ja Rütavere on suured ja Räägu ja Tammiste on väiksed tugialad. Lisaks on piirkonnas Pärnu maakonna teemaplaneeringuga määratud neli maakonna tasandi suurt rohkekoridori ja 5 väikest maakonna tasandi väikest rohkekoridori. Tihedalt asustatud kallastega Sauga jõe koridor on ühendatud Nurme raba aladega. Eametsa külast idas, lennuvälja piirkonnas asus mittetoimiv ja perspektiivitu ida-läänesuunaline maakonna tasandi suure rohkekoridori lõik, mis on planeeringust kustutatud.³¹

²⁹ OÜ Aeropress. Lennundusaasta 2019.

³⁰ AB Artes Terrae OÜ. 2019. Pärnu lennujaama kinnistu detailplaneering.

³¹ Sauga valla üldplaneering, 2016 <https://www.torivald.ee/documents/17490526/18907127/Seletuskiri.pdf/de46700f-5472-44ed-8566-ff16d53f91a5?version=1.0>

4 DETAILPLANEERINGU SEOS MUUDE ASJAKOHADE STRATEEGILISTE PLANEERIMISDOKUMENTIDEGA

4.1 Pärnu maakonna planeering

Pärnu maakonna planeeringus³² on välja toodud järgivad tingimused üldplaneeringute koostamiseks ja maaliste piirkondade arendamiseks:

- maaliste piirkondade arendamise eeldused ja võimalused täpsustada üldplaneeringuga;
- eelistada uute arendustegevuste koondamine olemasolevatesse keskustesse, tagamaks sellega juba toimivate keskuste jätkusuutlikkust ja täiendavat arengut, sh teenuste ja töökohtade olemasolu;
- uue hoonestuse kavandamisel järgida väljakujunenud asustus- ja hoonestusstruktuuri;
- säilitada olemasolevat looduskeskkonda, väärtuslikke maastikke ja väärtuslikke põllumajandusmaid;
- planeeringute koostamisel rakendada hajaasustusele tüüpilisi lahendusi. Selleks võib üldplaneeringutes määrata hoonestatavate kruntide suuruse, hoonegruppidesse kavandatavate hoonete lubatud maksimaalne arvu, hoonegruppide lubatudvahekaugused, mahud jne;
- maalises piirkonnas vältida linnalise asustuse kavandamist, va põhjendatud juhul ettevõtlusalasid;
- vältida ehitustegevust liigniisketel aladel;
- üleujutusosaladele (meri ja jõed) asustuse kavandamisel teadvustada üleujutusohu ja võtta kasutusele meetmed kahjude ennetamiseks, et vältida kahju varale, inimesetervisele ja keskkonnale.

Tori valla üldplaneeringu ning kehtiva Sauga valla üldplaneeringu kohta on koostatud eraldi peatükid. Kavandatava tegevuse ala jääb kiiresti areneva Sauga aleviku lähipiirkonda ning arvestades, et piirkonnas on tüüpiline maaline hajaasustus praktiliselt hävinud, järgib see ka Eametsa külas välja kujunenud asustus- ja hoonestusstruktuuri. Lähtuvalt sellest võib öelda, et kavandatav tegevus ei lähe vastuollu maakonnaplaneeringuga.

4.2 Tori valla üldplaneering

Tori valla üldplaneering on käesoleva töö kirjutamise ajal uuendamisel, kuid lähteseisukohades on mainitud järgnev:

Olulise ruumilise mõjuga ehitistest on Tori vallas Pärnu lennuväli ja Sauga tankla. Üldplaneeringus arvestatakse nende ja perspektiivsete olulise ruumilise mõjuga objektide kaitsevööndite ja objektide

³² Pärnu maakonna planeering, 2018
<https://maakonnaplaneering.ee/documents/2845826/19122810/P%C3%A4rnu+maakonna+planeeringu+seletuskiri.pdf/42636ca5-d00a-4cc2-8ce2-ac8a96134bda>

iseloostust lähtuvate piirangutega sh Pärnu lennujaama rekonstrueerimisjärgsete piirangupindade ja kaitsevööndi parameetritega.³³

Kavandatav tegevus ei lähe vastuollu Tori valla üldplaneeringu lähteseisukohtadega.

4.3 Sauga valla üldplaneering

Tori valla üldplaneeringu kehtestamiseni kehtib Sauga valla üldplaneering (kehtestati 05.12.2016). Kavandatava tegevuse ala maakasutuseks pole kehtiva üldplaneeringu järgi ette nähtud väikeelamu ala otstarvet. Detailplaneering taotleb kehtiva Sauga valla üldplaneeringuga kehtestatud maakasutuse osalist muutmist.

Elamumaa hoonestusala täisehituse protsent on seotud krundi suurusega³⁴:

- kuni 1200 m² – täisehitus kuni 20% (lubatud on ehitada elamu ja üks abihoone);
- 1200 kuni 3000 m² – täisehitus kuni 15% (lubatud on ehitada elamu ja kuni kaks abihoonet);
- üle 3000 m² – vastavalt detailplaneeringule (sh määratakse lubatud hoonete arv).

Endises Sauga vallas Eametsa külas asub Tallinna Lennujaama Pärnu lennuväli, kust toimuvad Eestisisesed regulaarlennud ning ka era- ja tellimuslennud teistesse riikidesse. Pärnu lennuväli sobib hästi eralennunduseks, lennuklubide tegevuseks, lennu- ja langevarjuspordi harrastamiseks, kaubalennunduseks ning mitmesuguste vabaõhuürituste korraldamiseks. Pärnu lennuväljal on üks maandumisrada pikkusega 799 m ning laiusel 23 m ja üks lennurajaga risti olev ruleerimistee pikkusega 270 m. Lisaks on lennuväljal endine nõukogude sõjaväe lennurada 2500x60 m. Lennumaja tegevuse arendamiseks vajavad maandumisradad rekonstrueerimist. Sauga valla 2016. aastal kinnitatud üldplaneeringu andmetel on lennurada kavandatud pikendada (lennujaama krundi piire ei ole plaanis rekonstrueerimistööde käigus muuta).

Lennumaja lähikülas kehtivad Sauga valla üldplaneeringus ehitustegevusele kõrguslikud piirangud.

Lennumaja pikendamine ei mõjuta tegevust planeeringualal. Kavandatavad hooned ei ületa lennumaja lähikülas ehitistele kehtestatud kõrguslikke piiranguid. Transpordiametiga tuleb kooskõlastada üle 45 meetri kõrgust ehitist hõlmavad detailplaneeringud, projekteerimistingimused ja ehitusprojektid.³⁵ Kavandatav tegevus ei lähe vastuollu aruande koostamise ajal kehtiva Sauga valla üldplaneeringuga.

³³ Tori valla üldplaneeringu lähteseisukohad, 2020. <https://www.torivald.ee/documents/17490526/28276177/%C3%9Cldplaneeringu+%C3%A4hteseisukohad+ettepanekutega+%C3%A4iendatud.pdf/8b7cc2ae-0719-4633-b02a-c435006c628f?version=1.0>

³⁴ Sauga valla üldplaneering, 2016 <https://www.torivald.ee/documents/17490526/18907127/Seletuskiri.pdf/de46700f-5472-44ed-8566-ff16d53f91a5?version=1.0>

³⁵ Transpordiamet. <https://www.ecaa.ee/et/ohuruum-lennuvaljad/takistused> (seisuga 16.04.21)

5 PLANEERITAVA TEGEVUSEGA KAASNEVAD VÕIMALIKUD OLULISED KESKKONNAMÕJUD

Võimaliku olulise keskkonnamõju esinemise hindamise aluseks on võetud KeHJS³⁶ § 6¹, selle alusel vastu võetud Keskkonnaministri 16.08.2017 määrus nr 31 „Eelhinnangu sisu täpsustatud nõuded“ § 3³⁷, Keskkonnaministeeriumi poolt välja antud keskkonnamõju eelhindamise juhend³⁸ ja KSH eelhindamise juhend otsustaja tasandil (sh Natura-eelhindamine)³⁹. Järgnevad alapeatükid kirjeldavad kavandatava tegevuse (detailplaneeringu kehtestamine) mõju erinevatele keskkonnaelementidele neid mõjutava keskkonnakasutuse kaudu.

Tegevusest tulenevateks mõjudeks on veevõtu, reovee ja jäätmete tekke ja energiatarbega seotud mõjud, mis tekivad ehituse- kui ka kasutamisaegse tegevusega.

5.1 Mõju looduskeskkonnale

5.1.1 Mõju pinnasele ja mullastikule

Mõju pinnasele ja mullastikule tuleneb eelkõige pinnase hõivamisest – hoonete ja rajatiste alla jäävatest aladest. Pinnast ja mullastiku mõjutatakse ulatuslikult ja pöördumatult. Väljaspool rajatistega hõlmatavaid alasid avaldub mõju pinnasele ja mullastikule eelkõige ehitusetapis toimuvate tegevuste kaudu: ehitusmaterjalide ladustamine ja hoiustamine (sealhulgas aladel, mis kavandatavate ehitiste alla ei jää), ehitustranspordi liikumine (ehitusmaterjalide vedu, masinate ja seadmete transport). Tegemist on eeldatavalt ajutise mõjuga ning ehitustegevuse järgselt ala korrastatakse. Elamute kasutusaegne mõju pinnasele ja mullastikule on pikaajaline. Sellegipoolest võib seda pidada lokaalseks ning väheoluliseks.

5.1.2 Pinna- ja põhjavesi

Kavandatava tegevuse ala ei asu ühisveevärgi- ja kanalisatsiooni piirkonnas, seega on veevarustus ja reovee kogumine lahendatud lokaalselt.

Vastavalt Veeseadusele (VeeS) § 101 lg 3, tuleb suhteliselt kaitstud põhjaveega piirkonnas moodustada reoveekogumisala, kui ühe hektari kohta tekkiv koormus on 20 inimekvivalenti või suurem. Kavandatava elamuala asustustihedus on arvestuslikult sellest määrast madalam ning reoveekogumisala moodustamine pole põhjendatud. VeeS § 124 lg 2 ja 3 sätestavad, et reovee tekitaja peab koguma reovee lekkekindlasse kogumismahutisse ning korraldama selle veo purgimissõlme või rajama reovee puhastamiseks omapuhasti ja juhtima bioloogiliselt või sügavpuhastatud reovett suublasse.

³⁶ Keskkonnamõjude hindamise ja keskkonnajuhtimissüsteemi seadus <https://www.riigiteataja.ee/akt/116112010013?leiaKehtiv>

³⁷ Keskkonnaministri 16.08.2017 määrus nr 31 „Eelhinnangu sisu täpsustatud nõuded“ <https://www.riigiteataja.ee/akt/118082017003>

³⁸ Keskkonnamõju hindamise eelhinnangu andmise juhend. Keskkonnaministeerium 2017 https://www.envir.ee/sites/default/files/kmh_eelhinnangu_andmise_juhend.pdf

³⁹ KSH eelhindamise juhend, sh Natura eelhindamine. Riin Kutsar, 2018. https://www.envir.ee/sites/default/files/ksh_eelhindamine.pdf

Iga elamu jaoks on kavas paigaldada biopuhasti, imbväljakute paigaldamine ei ole liigniiske pinnase ja kuja tõttu võimalik. Biopuhasti ülevoolu ja eramu drenaaži veed juhatakse pumplasse ja sealt mööda kinnist torustikku idas või läänes paiknevasse magistraalkraavi.

Vastavalt Maaparandusseadusele § 53 lg 1 peab ehitusloa või muu loa andja kooskõlastama Põllumajandus- ja Toiduametiga ehitusprojekti või taotluse, mille kohaselt soovitakse juhtida väljaspool maaparandussüsteemi koodatud vesi (lisavesi) eesvoolu või kuivenduskraavi. Väljaspool ehitusloa või muu loa menetlust võib lisavett eesvoolu või kuivenduskraavi juhtida üksnes Põllumajandus- ja Toiduameti loal.⁴⁰ Heit- ja drenaaživete juhtimisel maaparanduskraavidesse tuleb tegevus kooskõlastada Põllumajandus- ja Toiduametiga. Biopuhastite väljavool peab vastama Veeseaduse alusel kehtestatud nõuetega suublasse juhitud veele.

Tarbevesi saadakse kinnistutele olemasolevast puurkaevust, mis asub Allika tee 4 kinnistul. Lisaks planeeritakse rajada puurkaev. Uue puurkaevu rajamisel on vajalik kooskõlastada selle asukoht detailplaneeringus Tori Vallavalitsusega. Puurkaevu rajamisel tuleb arvestada kanalisatsiooniehitiste kujadega.

Planeeringualale on planeeritud 22 elamukrunti. Keskmine leibkonna suurus on hinnanguliselt 4 inimest. Arvestades keskmiseks ööpäevaseks veetarbimiseks 95l vett⁴¹ on keskmine veekulu 1 leibkonna kohta ligikaudu 380 l ööpäevas. Kogu planeeringuala veetarbimine oleks seega 8360 l/ööpäevas, ehk ligikaudu 8,4 m³. Olemasoleva puurkaevu ööpäevane soovitatav tootlikkus on 1 m³. Puurkaevu projekteerimisel tuleb arvestada veekihtide tootlikkust ja elanike veetarbe vajadust.

Lähtudes kavandatud tegevuse iseloomust ja mahust ning arvestades, et kavandatavad rajatised projekteeritakse ja ehitatakse, nii et nende toimimisel oleks tagatud õigusaktidega seatud veekaitseõuete täitmine, ei ole põhjust eeldada olulist negatiivset keskkonnamõju põhja- ja pinnaveele.

5.1.3 Looduskaitse objektid, sh taimestik ja loomastik

Kavandatava tegevuse alal puuduvad teadaolevad kaitsealused liigid ja võimalikud kõrge looduskaitse väärtusega elupaigad. Samuti ei jää ala rohevõrgustiku koosseisu. Vilja kinnistu lõunapoolne ala on kavas jätta looduslikuks ning puhke- ning spordirajatiste jaoks. Planeeringuala on maatulundusmaa (olemasolev põllumaa on võsastumas), seega ei oma see elurikkuse seisukohast suurt väärtust.

Väärtuslikuks saab pidada ka tavapäraselt liigirikust. Ehitustegevusega kaasnev müra ja masinate liikumine häirib loomi nii ehitusalal kui ka selle lähipiirkonnas. Ehitusalal saab ära tallatud taimestik. Ehitusaegsed mõjud on ajutised, kuid elamute kasutamisega seotud mõjud pikaajalised. Alale iseloomulik kooslus asendatakse õuealadele iseloomuliku kultuurtaimestikuga. Ala inimpeglikumad liigid asenduvad liikidega, kes inimtegevust ei karda.

Kavandatav tegevus ei ole elurikkuse ja looduskaitse seisukohalt olulise mõjuga. Negatiivne mõju teadaolevatele kaitsealadele ja kaitsealuste liikide elupaikadele eeldatavasti puudub.

⁴⁰ Maaparandusseadus. <https://www.riigiteataja.ee/akt/131052018003?leiaKehtiv>

⁴¹ Keskkonnaagentuur. 2017. <https://www.keskkonnaagentuur.ee/et/uudised/keskmiselt-tarbib-tallinlane-oo-paev-95-liitrit-vett>

5.2 Mõju sotsiaalsele keskkonnale ja kultuuripärandile

Sotsiaalsele keskkonnale võib kavandatav tegevus negatiivset mõju avaldada eelkõige kasvava liikussagedusega, mille tõttu võib suurenda müratase ning mõningal määral tahkete osakeste eraldumine teedelt. Ehitusetapis on liiklussageduse tõus seotud suures osas raskeliiklusega (ehitusmaterjalide vedu). Eelmainitud mõjud on ajutise iseloomuga. Elamute sihtotstarbelisel kasutusel oleks liiklussagedus seotud elanike liikumisega, ehk valdavalt sõiduautodega. Selline liiklussageduse kasv, mis tooks kaasa märgatava mürataseme tõusu ja/või müra normtasemete ületamise ei ole detailplaneeringuga elluviimisel tõenäoline.

Võimalik on uutest objektidest tulenev häiring naaberkinnistu omanikele. Tegu on subjektiivse mõjuga, mida ei saa KeHJS mõistes lugeda oluliseks mõjuks.

Inimeste varale kavandatav tegevus eeldatavalt negatiivset mõju ei avalda. Negatiivne mõju sotsiaalsele keskkonnale, sh inimeste tervisele ja varale on väheoluline. Tegevusega ei ole ette näha häiringute piirnormide ületamist.

Alale ei jää teadaolevalt kultuuri- ja pärandkultuuri objekte, seega negatiivset mõju objektidele ei avaldu.

5.3 Tegevusega kaasnevate avariolukordade esinemise võimalikkus

Planeeringualale ei ole kavandatud keskkonnaohtlike rajatise või tegevusi.

Ehitustegevus on üks avariide ja tööõnnetuste rohkemaid tegevusvaldkondi – seetõttu tuleb arvestada riskidega ja pidada kinni ohutusnõuetest (ehitusprotsess, töötamine seadmete ja mehhanismidega ja vedude puhul liiklus). Lisaks tööohutusele peab järgima ka keskkonnaohutuse nõudeid ja rakendama avariolukorrast tingitud reostuse tekkimisel viivitamatult selle likvideerimismeetmeid.

Võimalikud avariiohud elamute eksploatatsiooniperioodil on sarnased mistahes muude hoonete kasutamise omadega (tulekahjud, veevariid, jms). Vastavate ohtudega tuleb arvestada hoonete projekteerimisel ja tegevusplaanide koostamisel. Eelnevat arvesse võttes pole põhjust olulist mõju eeldada.

5.4 Mõju välisõhu ja müra seisundile

Elamute ja nende juurde kuuluva taristu ehitamisel kaasneb heide välisõhku, müra ja vibratsioon. Lisaks on võimalikud erinevad õnnetused ja ohtlike ainete lekked. Need mõjud on ajutise iseloomuga ja vähendatavad tööohutusnõuete järgimisega ning ehitustööde läbiviimisel päevasel ajal ja tööpäevadel. Ehitustööde teostajad peavad täitma ehitustöödele kehtestatud nõudeid (sh keskkonnakaitsenõudeid).

Pärast hoonete kasutuselevõttu võib esineda teatav mõju välisõhule mürataseme suurenemise (autod, muruniidukid) ja välisõhku paiskuvate tahkete osakeste koguse suurenemise tõttu (kütteseadmete kasutamine ja lisanduv transport). Tegemist on väheoluliste, kuid pikaajaliste mõjudega (eeldatav kestvus on kogu hoonete sihtotstarbelise kasutusaeg).

Kavandatava tegevusega ei ole ette näha mürataseme ning välisõhu saastetaseme tõusu, mis võiks piirnorme ületada.

5.5 Tegevusega kaasneva mõju võimalikkus, kestus, sagedus ja pöördumus, sealhulgas kumulatiivne ja piiriülene mõju

Tegevuse planeerimisel tuleb arvestada alale jäävate kaitsevöönditega (puurkaevu sanitaarkaitseala, kuja) ja kooskõlastada seaduses või kohaliku tasandi määrustes ja ettekirjutustes ettenähtud ehitiste jt rajatiste asukohad. Kõigi nõuete täitmisega on võimalik minimeerida negatiivsete mõjude avaldumise tõenäosust.

Ehitustegevusega kaasnev mõju võib kumuleeruda teiste samas piirkonnas toimuvate samalaadsete tegevustega. Kuna kavandatava tegevuse täpne elluviimise aeg pole teada, ei saa mõju olulisust käesolevas aruandes hinnata. Kuna tegu on hajaasustuspiirkonnaga, on vastav kumuleeruv mõju ebatõenäoline.

Maa-ala hõivamisel on pöördumatu mõju kavandatava tegevuse alal pinnasele. Samas on inimtegevusest mõjutatud ala kasutuselevõtt elamumaana eelistatum olukorrast, kus elamu rajamiseks oleks vaja metsa raadamine ja häirida toimivat rohelist võrgustikku. Elamute ja nende juurde kuuluvate taristute kasutamisega kaasnevad keskkonnamõjud on madala intensiivsusega ja lokaalse ulatusega.

Detailplaneeringu elluviimisel ei kaasne piiriülest mõju.

6 EELHINNANGU JÄRELDUS

Käesolev aruanne on koostatud detailplaneeringu kehtestamisega ja elluviimisega kaasnevate võimalike keskkonnamõjude esmaseks analüüsimiseks ja eelhindangu andmiseks Tori vallas Eametsa külas Väike-Vilja, Viljapõllu, Viljavälja, Viljanurga ja Vilja kinnistul. Keskkonnamõju strateegilise hindamise eelhindangu vajalikkus tuleneb asjaolust, et tegemist on üldplaneeringut muutva detailplaneeringu kehtestamise kavatsusega.

Kavandatava tegevuse eesmärk on kinnistute sihtotstarbe muutmine elamumaaks. Planeeringuala kogupindalaks on ligikaudu 14,28 hektarit, millest 5,5 ha jagatakse 22 elamukrundiks. Kavandatavate elamukruntide suuruseks on 2000-7000 m². Praegu on maa sihtotstarbeks maakatastri andmetel 100% maatulundusmaa.⁴² Seega eeldab kavandatava tegevuse elluviimine üldplaneeringu muudatust.

Kavandatava tegevuse alal on osaliselt looduslik rohumaa, osaliselt kaetud põõsastikuga. Ala ei ole rohevõrgustiku osa.

Kavandataval tegevusel ei ole olulist vastuolu strateegiliste planeerimisdokumentidega.

Vilja kinnistule planeeritakse rajada puurkaev. Uue puurkaevu rajamisel on vajalik kooskõlastada see Tori Vallavalitsusega, arvestada tuleb kanalisatsiooniehitiste kujadega.

Lisavee (biopuhasti ülevool ja eramu drenaaživeed) juhtimisel planeeringualalt maaparandussüsteemi on vajalik Põllumajandus- ja Toiduameti luba.

Läbiviidud keskkonna strateegilise hindamise eelhindangu põhjal pole alust arvata, et kavandataval tegevusel oleks piirkonnale olulist negatiivset mõju.

Keskkonnaeksperti hinnangul puudub vajadus antud detailplaneeringu kehtestamise kavatsuse puhul keskkonnamõju strateegilise hindamise algatamiseks. Detailplaneeringu kehtestamise ja elluviimisega kaasnevad võimalikud keskkonnamõjud on lokaalse iseloomuga ning nende ennetamiseks ja vältimiseks on olemas hõlpsalt rakendatavad meetmed.

⁴² Maa-ameti geoportaali kaardirakendus: Maainfo (seisuga 14.04.21)

7 KASUTATUD MATERJALID

Registrid ja infosüsteemid:

Keskkonnaagentuuri kaardirakendus: Pinnavee seisund 2019.

Keskkonnaregister. Puurkaevu/puuraugu andmed:
<https://veka.keskkonnainfo.ee/veka.aspx?pkArvestus=1416106374>

Maa-ameti Maanteeameti kaardirakendus (12.04.2021 seisuga)

Maa-ameti geoportaali kaardirakendus: Kitsenduste kaart (seisuga 06.04.21)

Maa-ameti kaardirakendus: Kultuurimälestised (seisuga 06.04.21)

Maa-ameti kaardirakendus: Maainfo (seisuga 08.04.21)

Maa-ameti kaardirakendus: Maaparandussüsteemid (seisuga 16.04.21)

Maa-ameti kaardirakendus: Teeregister (seisuga 11.04.21)

Maa-ameti kaardirakendus: Teeregister (seisuga 12.04.21)

Transpordiamet. Liiklussagedus <https://www.mnt.ee/et/tee/liiklussagedus> (seisuga 08.04.21)

Kodulehed:

Pärnu maakonna planeering, 2018
<https://maakonnaplaneering.ee/documents/2845826/19122810/P%C3%A4rnu+maakonna+planeeringu+seletuskiri.pdf/42636ca5-d00a-4cc2-8ce2-ac8a96134bda>

Sauga valla üldplaneering, 2016
<https://www.torivald.ee/documents/17490526/18907127/Seletuskiri.pdf/de46700f-5472-44ed-8566-ff16d53f91a5?version=1.0>

TMT PRO OÜ. 2011. Sauga valla ühisveevärgi- ja kanalisatsiooni arendamise kava aastateks 2012-2023

Tori valla elanike statistika. <https://www.torivald.ee/statistika1> (seisuga 06.04.21)

Tori valla üldplaneeringu lähteseisukohad, 2020
<https://www.torivald.ee/documents/17490526/28276177/%C3%9Cldplaneeringu+l%C3%A4hteseisukohad+ettepanekutega+t%C3%A4iendatud.pdf/8b7cc2ae-0719-4633-b02a-c435006c628f?version=1.0>

Muud materjalid:

AB Artes Terrae OÜ. 2019. Pärnu lennujaama kinnistu detailplaneering.

Eesti Entsüklopeedia. 2003. Sauga jõgi.

Eesti põhjavee kaitstuse kaart. Eesti Geoloogiakeskus, 2001

Europolis OÜ. 2020. Tori valla ühisveevärgi- ja kanalisatsiooni arendamise kava aastateks 2021-2032

Keskkonnaagentuur. 2017. <https://www.keskkonnaagentuur.ee/et/uudised/keskmiselt-tarbib-tallinlane-oopaevas-95-liitrit-vett>

Keskkonnaministri 16.08.2017 määrus nr 31 „Eelhinnangu sisu täpsustatud nõuded“
<https://www.riigiteataja.ee/akt/118082017003>

Keskkonnamõju hindamise eelhinnangu andmise juhend. Keskkonnaministeerium 2017
https://www.envir.ee/sites/default/files/kmh_eelhinnangu_andmise_juhend.pdf

Keskkonnamõjude hindamise ja keskkonnajuhtimissüsteemi seadus
<https://www.riigiteataja.ee/akt/116112010013?leiaKehtiv>

KSH eelhindamise juhend, sh Natura eelhindamine. Riin Kutsar, 2018.
https://www.envir.ee/sites/default/files/ksh_eelhindamine.pdf

Maaparandusseadus. <https://www.riigiteataja.ee/akt/131052018003?leiaKehtiv>

OÜ Aeropress. Lennundusaasta 2019.

Pärnu Lennujaam. <http://www.parnu-airport.ee/news/?newsID=4773> (seisuga 08.04.21)

Transpordiamet. <https://www.ecaa.ee/et/ohuruum-lennuvaljad/takistused> (seisuga 16.04.21)

LISAD

Lisa 1. Transpordiamet. 03.11.2021 nr 7.1-2/21/14549-3. Seisukohtade väljastamine Eametsa külas Vilja, Väike-Vilja, Viljanurga, Viljapõllu ja Viljavälja kinnistute KSH algamata jätmise otsusele