

2020. aastal alanud Rail Baltica projekteerimistööd Pärnu maakonna lõigus lõppevad tänaste plaanide kohaselt 2023. aasta alguses. Soovime, et oleksite kursis, mida raudtee tööprojekti koostamine endast kujutab ja milliseid tegevusi seoses sellega antud piirkonnas läbi viiakse.

Tootsist Eesti-Läti riigipiirini ulatuv projekteerimislõik (DTD3) on 94,5 km pikk ning koosneb kolmest alamlõigust.

Projekteerimistöid teostab Baltimaade ühisettevõtte Rail Baltic Rail tellimusel ettevõtete OBERMEYER Planen + Beraten GmbH (Saksamaa) ja PROINTEC S.A. konsortsiumiga. Kogu ehituse, sealhulgas põhitrassi eest vastutab Rail Baltic Estonia. Enne ehitustööde algust toimuvad ka avalikud arutelud ja projektide tutvustamised valdades.

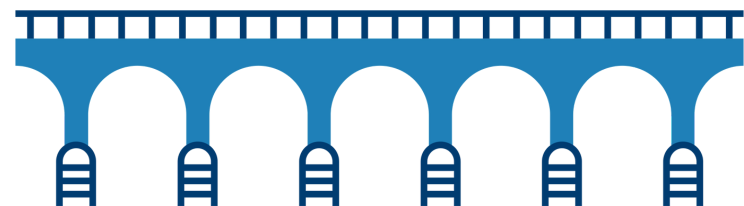
Projekteerimisega paralleelselt viiakse läbi keskkonnamõtjude hindamine (KMH), et leida raudteele parim asukoht ning optimaalseimad tehnilised lahendused, mis arvestaksid nii loodus- kui inimkeskkonnaga. Keskkonnamõtjude hindamine toimub Tootsist kuni Eesti-Läti riigipiirini kulgevas projekteerimislõigus kahes osas.

Keskkonnamõtjude hindamise käigus selgunud võimalikud mõjud on võetud arvesse projekteerimise üksikasjades. Keskkonnamõtju hindamine peab tagama nii keskkonnamõtjudest lähtuva optimaalse raudteetelje asukoha, muldkeha kõrguse kui ka näiteks kuivenduslahenduse valiku, või hoopis kuivendamise vältimisega raudtee projekteerimise, et lõplik ehitusprojekt, mille alusel raudteed ja raudteeobjekte ehitama hakatakse, sisaldaks mõjude minimeerimist ning leevendusi.

Raudtee kulgemise ja täna planeeritud objektide asukohaga on võimalik tutvuda ka vastavas kaardirakenduses, mis asub [SIIN](#).

Raudteelõik hõlmab:

- 9 raudteesilda
- 15 maanteeviadukti
- 7 raudteeviadukti
- 14 ökodukti



Mida tööprojekti koostamine endast kujutab?

2019. aastal alanud ja 2023. aasta alguses lõppeva projekteerimise jooksul viiakse raudteekoridoris läbi ehitusuuringud, keskkonnanuuringud ning keskkonnamõjude hindamine. Selle põhjal koostatakse raudtee alusehituse, pealisehituse ning raudteega seotud rajatiste ehitamiseks tööprojekt.

Projekti edukaks elluviimiseks on vajalik ka kohalike elanike panus - vaid nii saame luua projekti, milles on arvestatud kohalike elanike ettepanekutega.

Kaasame kohalikke elanikke, omavalitsusi ja kõiki olulisi huvirühmasid nii projektlahenduste väljatöötamise kui nende keskkonnamõjude hindamise käigus.

Alamlõik nr 1 - Tootsi-Pärnu

Asub nelja omavalitsuse territooriumil - Põhja-Pärnumaa vald, Tori vald, Pärnu linn ja Häädemeeste vald.

Viimase kahe aasta jooksul on antud lõigul läbi viidud geoloogilised uuringud, topo-geodeetilised mõõdistustööd, hüdroloogilised uuringud, keskkonnalased uuringud, KMH programmi vastavaks tunnistamine, eelprojekti edasiarendus ja valminud on ka esmane põhiprojekt.

Novembris 2021 esitas projekteerija täiendatud versiooni põhiprojektidest. Antud põhiprojektid on hetkel Tellija ja ekspertiisi poolt läbivaatusel. Paralleelselt projektide täiendamisega käib tihe koostöö kohalike omavalitsuste ja ametiasutustega ning kaasatud on ka kohalikud elanikud, seda ennekõike ligipääsude kavandamisel. Kõikide eelduste kohaselt peaksid lõplikud põhiprojektid valmima 2022. aasta III kvartalis.

Samuti on koostamisel keskkonnamõjude hindamise raport, mis eelduste kohaselt peaks valmima 2022 II kvartalis.

Kogu projekti valmimistähtaeg antud lõigus on eelduste kohaselt 2023. aasta I kvartal.

Projekteerimine koosneb erinevatest etappidest

1. Uuringute läbiviimine
2. Esmaste projektlahendite edasiarenduste väljatöötamine lähtudes eelprojektist
3. Põhiprojekti koostamine
4. Tööprojekti koostamine



Alamlõik nr 2 - Pärnu-Kabli

Antud lõik asub alas, kus Riigikohtu otsusega planeeringu lahendus tühistati. Riigihalduse minister otsustas 2020 aasta suvel jätkata Rail Baltica planeeringuprotsessi antud lõigul ja mitte alustada uut planeeringut. Tööd algasid 2020. aasta sügisel alusuuringu koostamisega, milles võrreldi erinevaid trassialternatiive raudtee rajamiseks. Tööst lähtuvalt jätkati 2021 aasta algusest kuue kõige perspektiivikama alternatiivi võrdluse koostamist koos Natura 2000 hindamisega.

Võrdlustulemuste aruanne valmis 2021. aasta juunis, misjärel suunati see avalikule väljapanekule ning 2021. aasta septembris viidi läbi avalikud arutelud kõigis kolmes omavalitsuses.

Edasi jätkub protsess ühe koridori väljavalimisega, mis teostatakse peale Natura 2000 ja keskkonnamõju strateegilise hindamise aruande eelnõu valmimist.

Edasi jätkub töö juba välja valitud trassialternatiiviga ning järgmised avalikud arutelud on planeeritud 2022. aasta kevadel.

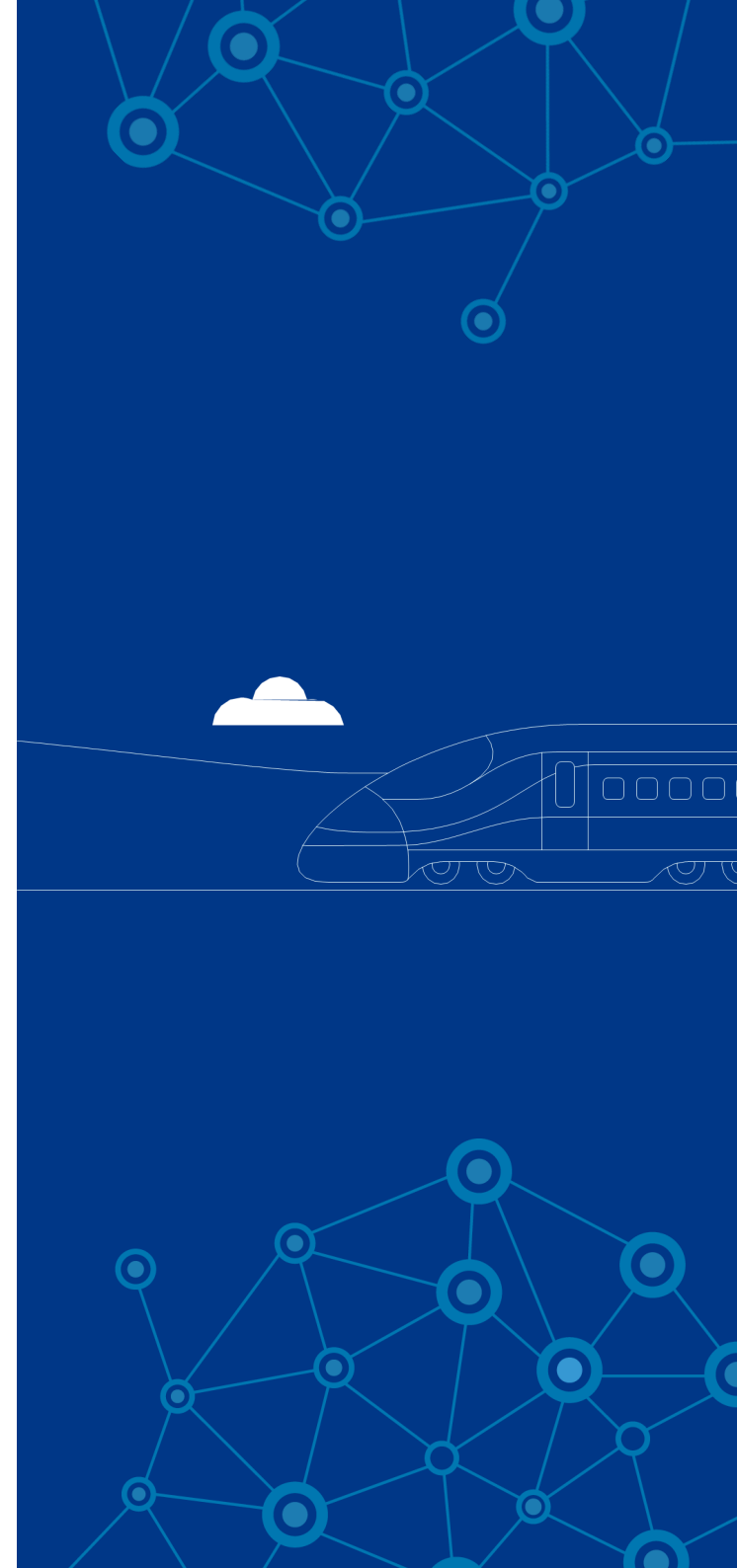
Planeeringu kehtestamise eeldatav aeg on 2022. aasta IV kvartal, misjärel lõpetatakse ka ehitusprojekti koostamine ning keskkonnamõju hindamine planeeringuga kehtestatud trassile 2023. aasta I kvartalis.

Alamlõik nr 3 Kabli – EE/LV piir

Viimase aasta jooksul on antud lõigus läbi viidud esmased geoloogilised uuringud, topo-geodeetilised mõõdistustööd, hüdroloogilised ja keskkonnalased uuringud ning eelprojekti edasiarendus.

Alustatud on põhiprojekti koostamisega, mille eeldatav valmimise aeg on 2022. aasta III kvartal. Põhiprojektiga paralleelselt teostatakse geoloogilisi uuringuid asukohtades, mis vajavad veel täpsustamist ning koostöös kohalike omavalitsuste ja ametiasutustega kaasatakse ka kohalikud elanikud, seda ennekõike ligipääsude kavandamisel. Lisaks on nimetatud lõigus alustatud ka keskkonnamõjude hindamisega.

Kogu projekt koos keskkonnamõjude hindamisega valmib antud lõigus tänaste plaanide kohaselt 2023. aasta I kvartalis.



Alamlõik nr 3 Kabli – EE/LV piir

Viimase aasta jooksul on antud lõigus läbi viidud esmased geoloogilised uuringud, topo-geodeetilised mõõdistustööd, hüdrooloogilised ja keskkonnalased uuringud ning eelprojekti edasiarendus.

Alustatud on põhiprojekti koostamisega, mille eeldatav valmimise aeg on **2022. aasta III kvartalis**. Põhiprojektiga paralleelselt teostatakse geoloogilisi uuringuid asukohtades, mis vajavad veel täpsustamist ning koostöös kohalike omavalitsuste ja ametiasutustega kaasatakse ka kohalikud elanikud, seda ennekõike ligipääsude kavandamisel. Lisaks on nimetatud lõigus alustatud ka keskkonnamõjude hindamisega.

Kogu projekt koos keskkonnamõjude hindamisega valmib antud lõigus tänaste plaanide kohaselt **2023. aasta I kvartalis**.

Kohalikud peatused

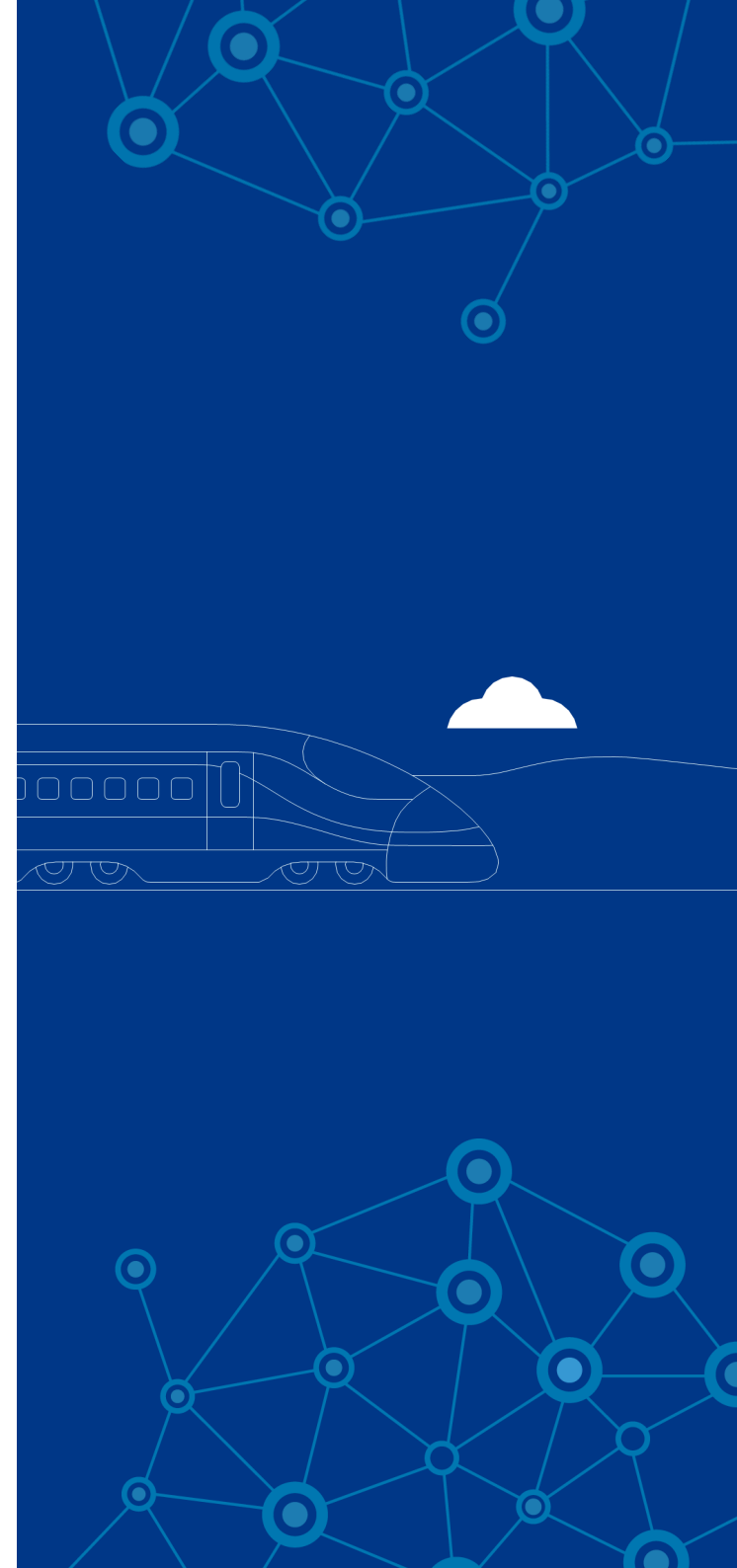
Kohalik rongiliiklus annab rahvusvahelisele raudteele laiema kasutusvõimaluse. Kava kohaselt saab Eesti trassiosal olema lisaks rahvusvahelistele reisiterminalidele **kaksteist kohalikku peatust**. Raudteeäärsete asulate potentsiaal elupiirkonnana kasvab, sest kiire ja tõhus ühistransport toob suurtes keskustes asuvad töökohad kodule lähemale.

Septembris avaldatud ja tänaseks läbi viidud riigihanke tulemusena on lepingud sõlmitud **kahe Põhja-Pärnumaa valla ja ühe Tori valla** kohaliku peatuse detailplaneeringute koostamiseks ja uuringute läbiviimiseks. Tööde teostajaks on **Skepast&Puhkim**.

Novembri alguses kuulutas Rail Baltic Estonia välja ka riigihanke kohalike peatuste tüüpsete jaamahoone ja Raplamaa peatuste projekteerimiseks, kus tunnistati edukaks arhitektuuri- ja inseneribüroo **Novarc** ning mille menetlus on lõpusirgel.

Kohalike peatustega seotud küsimustes saab ühendust võtta:

Rauno Lee, Rail Baltic Estonia kohalike peatuste projektijuht – rauno.lee@rbe.ee



Nii nagu juriidilised isikud, võiksid ka füüsilised isikud olla valmis, et nendega võtavad ühendust kohalike omavalituste või Rail Baltica esindajad. Projekti edenedes ja täiustudes selguvad muudatuste vajadused ja uutele lahendustele on vajalik sellest mõjutatud osapoolte kooskõlastus. Lisaks võib muutuda maavajadus suuremate kohtobjektide ümbruses. Arvestada tuleb, et kohati muutuvad harjumuspärased liikumistrajektorid, sest rajatava kiirraudtee turvanõuded seavad viaduktidele rangemad tingimused.

Kas ja kuidas on arvestatud elamute juures olevate joogiveekaevudega? Mida peab selle jaoks tegema, et andmed oleksid projektis korrektselt kajastatud?

Rail Baltica trassikoridoris ning vahetus läheduses asuvad mitmed kinnistud, mille kaevud (puur- või salvkaev) ei ole lisatud Keskkonnaregistrisse ehk ei ole ametlikult registreeritud, kuid mis võivad olla puudutatud raudtee ehitusest. Kui kaevud ei asu registris, siis puudub projekterijal ning keskkonnamõjude hindajal täpne alginfo ning puudub võimalus mõjude hindamiseks, sest alusinfo kättesaadavuseks on kasutatud valdavalt Keskkonnaregistri andmeid.

Seetõttu on ülioluline jälgida, et kõik puudutatud kaevud oleksid projektlahenduses kajastatud.

Kutsume üles kaevuomanikke vastavaid andmeid korrastama ning nende puudumisel edastama vajaliku info projekterijale (RB Rail AS-le).

Juurdepääsuteed ehitusobjektidele

Rail Baltica rajatiste ehitustööde käigus tagatakse elanikele ja kohalikule transpordile võimalikult väikeste takistustega liiklus.

Rail Baltica ehituse ajal tuleb ehitajatel tagada olemasolevate teede seisukord juhul kui neid kasutatakse veeteedena. Enne iga konkreetse ehituse algust kooskõlastab ehitaja kasutatavad veeteed tee omanikuga ja eelnev seisukord fikseeritakse. Ehituse ajal teeb ehituse töövõtja igapäevaselt vajalikke remonditöid sõidetavuse tagamiseks.

Rail Baltic Estonia on kaardistamas raudteetrassi ehitamiseks kõige sobilikemaid teid, mida kasutada materjalide transpordiks. Paraku tuleb tõdeda et raudteetrassile ei ole piisavalt suurtelt riigiteedelt juurdepääse ja paratamatult tuleb kasutada ka väiksemaid omavalitsusele kuuluvaid teid, kuid neid tugevdatakse enne ehitustööde algust ja vajadusel rajatakse ka ohutuse tagamiseks laiendusi.

OLULINE TEADA



Mida tähendab põhiprojekti koostamine raudteekoridoris ja vahetus läheduses maad omavatele füüsilistele ja juriidilistele isikutele? Millega tuleb arvestada?

Ennekõike tuleb arvestada, et projekteerijal on tarvilik ehitusuuringute teostamiseks pääseda ka tulevase raudteetrassi alla jäävatele kinnistutele ning sellega seoses palume inimestelt koostööd selle võimaldamiseks. Projekteerijal on kohustus taastada peale uuringute teostamist olukord nagu see oli enne uuringutega alustamist.

Lisaks alustab projekteerija põhiprojekti etapis uute juurdepääsuteede lahenduste tutvustamist piirinaabritele, kelle juurdepääs oma kinnistule raudtee ehitusega muutub. Projekteerija kuulab ära ka piirinaabrite soovid seoses juurdepääsuteedega ning võimalusel arvestab nendega.

Küsimuste korral on soovitatud ühendust võtta kirjas antud kontaktnumbritel.

Kuidas saavad inimesed veel ka täna selles protsessis osaleda?

Arvamuse avaldamine ja päringute või ettepanekute tegemine on võimalik läbi oma kohaliku omavalituse kui see on Rail Baltica projektiga seotud.

Osaleda on võimalik ka keskkonnamõjude hindamise raportite avaliku väljapaneku käigus. Vastava lõigu KMH raporti avalikustamisest teavitab Tarbijakaitse ja Tehnilise Järelevalve Amet ja info on leitav veebilehelt www.ametlikudteadaanded.ee.

Millal lõpetatakse Pärnu lõigus põhiprojekteerimine?

Eeldatavalt 2023. aasta alguses.



Soovitame jälgida ka Rail Baltic Estonia Facebooki lehekülge, et olla kursis kõigi projekti tegemistega.



Kellega peaksid inimesed ühendust võtma, kui neil on küsimusi seoses projekteerimisega, ristumiste ehitamisega nende valla territooriumil või maade omandamisega?

Rail Baltica kiirraudtee rajamisse on kaasatud mitmed asutused, kelle vahel ülesanded jaotatud on. Selgituseks olgu toodud, et põhiprojekteerimisega tegeleb Rail Baltica ühisettevõtte Rail Baltic Rail, ristumiste ehitamisega Rail Baltic Estonia tihedas koostöös Transpordiameti ja kohalike omavalitsustega ning maade omandamine on Maa-ameti ülesanne.

Rail Baltica projekteerimise ja ehitamisega seotud küsimustes Pärnu maakonnas võtke ühendust:

Kaur Laansalu, RB Rail AS põhitrassi projekteerimise projektijuht – kaur.laansalu@railbaltica.org

Ivo Laht, Rail Baltic Estonia põhitrassi projektijuht – ivo.laht@rbe.ee

Millega peavad arvestama maaomanikud, kelle kinnistud asuvad RB trassikoridoris ja kes soovivad raudtee trassi koridoris midagi ehitada või rajada?

Tuleb lähtuda kehtestatud Maakonnaplaneeringust.

Maakonnaplaneeringu seletuskirja punkt 3.3 sätestab “Raudtee ehitamiseks ning raudtee ehitamisest tingitud teedevõrgu ümberehitamiseks tuleb raudtee trassi koridor hoida ehitistest vabana.”

Soovitame omavalitsustel jälgida ka Rail Baltic Estonia Facebooki lehekülge, et olla kursis kõikide jooksvate Rail Baltica tegemistega.

Lisainfot Rail Baltica
projekti kohta leiate:
rbestonia.ee
info.railbaltica.org/ee



Kaasrahastatav ELi Euroopa
ühendamise rahastust

MAADE OMANDAMINE

Omavalitsus	Omandatav arv (tk)	Omandatav pind (ha)	Eraomand (tk)	Munitsipaalomand (tk)	Riigi omand (tk)	Eraomandist omandatud (2022 jaanuari seisuga)
Häädemeeste vald	44	87	19	16	9	8
Põhja-Pänumaa vald	56	126,7771	36	0	20	24
Pärnu linn	39	71	14	13	12	0
Saarde vald	0	0	0	0	0	0
Tori vald	81	147	55	4	22	22
KOKKU	220	431	124	33	63	54

Maade omandamine toimub paralleelselt põhiprojekterimisega. Pärnu maakonnas omandatakse raudtee ehitamiseks eraomandist 124 maatükki.

2022. aasta jaanuari seisuga on neist 54 maatükki raudtee ehitamiseks omandatud. Maade omandamise menetlusi viib läbi Maa-amet.

Maade omandamisega seotud küsimuses võtke ühendust:

Katrin Rannama, Rail Baltic Estonia maakorraldaja-planeeringute ekspert - katrin.rannama@rbe.ee