

2020. aastal alanud Rail Baltica projekteerimistööd Pärnu maakonna lõigus lõppevad tänaste plaanide kohaselt 2024. aasta jooksul. Soovime, et oleksite kursis, mida raudtee tööprojekti koostamine endast kujutab ja milliseid tegevusi seoses sellega antud piirkonnas läbi viiakse.

Tootsist Eesti-Läti riigipiirini ulatuv projekteerimislõik on 94,5 km pikk ning koosneb kolmest alamlõigust.

Projekteerimistööd teostab Baltimaade ühisettevõtte RB Rail AS tellimusel ettevõtete OBERMEYER Planen + Beraten GmbH (Saksamaa) ja PROINTEC S.A. konsortsium. Raudteega ristuvate objektide (viaduktid, ökoduktid) rajamise eest vastutab Rail Baltic Estonia. Enne ehitustööde algust toimuvad ka avalikud arutelud ja projektide tutvustamised valdades.

Projekteerimisega paralleelselt viiakse läbi keskkonnamõjude hindamine (KMH), et leida raudteele parim asukoht ning optimaalseimad tehnilised lahendused, mis arvestaksid nii looduskui inimkeskkonnaga. Keskkonnamõjude hindamine toimub Rapla maakonnas ning Pärnu maakonnas kuni Tootsini kulgevas projekteerimislõigus kolmes osas.

Keskkonnamõjude hindamise käigus selgunud võimalikud mõjud on võetud arvesse projekteerimise üksikasjades; samas peab keskkonnamõju hindamine tagama nii keskkonnamõjudest lähtuva optimaalse raudtee-telje asukoha, muldkeha kõrguse kui ka näiteks kuivenduslahenduse valiku, või hoopis kuivendamise vältimisega raudtee projekteerimise, et lõplik ehitusprojekt, mille alusel raudteed ja raudteeobjekte ehitama hakatakse, sisaldaks mõjude minimeerimist ning leevendusi.

Raudtee kulgemise ja täna planeeritud objektide asukohaga on võimalik tutvuda ka vastavas kaardirakenduses, mis asub [SIIN](#).

## **RAUDTEELÕIK HÕLMAB:**

- 9 raudteesilda
- 15 maanteeviadukti
- 7 raudteeviadukti
- 14 ökodukti



## Alamlöik nr 1 - Tootsi-Pärnu

Asub nelja omavalitsuse territooriumil - Põhja-Pärnumaa vald, Tori vald, Pärnu linn ja Häädemeeste vald.

Viimase kahe aasta jooksul on antud lõigul läbi viidud geoloogilised uuringud, topo-geodeetilised mõõdistustööd, hüdroloogilised uuringud, keskkonna-uuringud, KMH programmi vastavaks tunnistamine, eelprojekti edasiarendus ja valminud on ka esmane põhiprojekt.

Juunis 2022 esitas projekteerija täiendatud versiooni põhiprojektidest, mis suunati peale Tellija ja ekspertiisi ülevaatust täiendamisele. Järgmine versioon esitatakse projekteerija poolt 2023. aasta I kvartalis. Paralleelselt käib projektide täiendamisel tihe koostöö kohalike omavalitsuste ja ametiasutustega ning kaasatud on ka kohalikud elanikud, seda ennekõike ligipääsude kavandamisel. Kõikide eelduste kohaselt peaksid lõplikud põhiprojektid valmima 2023. aasta II kvartalis. Samuti on koostamisel keskkonnamõjude hindamise raport, mis eelduste kohaselt peaks valmima 2023. aasta II kvartalis. Samuti on koostamisel keskkonnamõjude hindamise aruanne, mis eelduste kohaselt peaks valmima 2023. aasta IV kvartalis või 2024. aasta I kvartalis.

Kogu projekti valmimistähtaeg antud lõigus on eelduste kohaselt 2023. aasta IV kvartal.

## Alamlöik nr 2 - Pärnu-Kabli

Asub kolme omavalitsuse territooriumil - Pärnu linn, Saarde vald, Häädemeeste vald.

Antud löik asub alas, kus Riigikohtu otsusega planeeringu lahendus tühistati. Riigihalduse minister otsustas 2020. aasta suvel jätkata Rail Baltica planeeringuprotsessi antud lõigul ja mitte alustada uut planeeringut. Tööd algasid 2020. aasta sügisel alusuuringu koostamisega, milles võrreldi erinevaid trassialternatiive raudtee rajamiseks. Tööst lähtuvalt jätkati 2021. a algusest kuue kõige perspektiivikama alternatiivi võrdluse koostamist koos Natura 2000 hindamisega.

Võrdlustulemuste aruanne valmis 2021. aasta juunis, misjärel suunati see avalikule väljapanekule ning 2021. aasta septembris viidi läbi avalikud arutelud kõigis kolmes omavalitsuses.

## PROJEKTEERIMINE KOOSNEB ERINEVATEST ETAPPIDEST:

Uuringute läbiviimine  
Esmaste projektlahendite  
edasiarenduste väljatöötamine  
lähtudes eelprojektist  
Põhiprojekti koostamine  
Tööprojekti koostamine



Edasi jätkub protsess ühe koridori väljavalimisega, mis teostatakse peale Natura 2000 ja keskkonnamõju strateegilise hindamise aruande eelnõu valmimist. Käesoleval hetkel on just põhirõhk Natura 2000 hindamisel mille protsess peaks lõppema 2023. aasta I kvartalis ning mis annab koos trassialternatiivide võrdlustulemuste aruandega aluse lõpliku trassialternatiivi valikuks.

Edasi liigutakse juba lõpliku planeeringuaruande ja keskkonnamõjude strateegilise hindamise lõpparuannete koostamise ja avalike aruteludega, mis praeguste hinnangute järgselt leiavad aset 2023. aasta III/IV kvartalis. Planeeringu protsess praeguse hinnangu järgi lõppeb 2024 aasta II kvartalis, mis järel liigutakse edasi projekteerimisega.

Lõppjärgus olev Natura 2000 hindamisaruanne viitab vajadusele kaaluda Natura erandi seadmist ehk kõikidel võimalikel trassialternatiividel võib olla Natura aladele ebasoodne mõju, mille tõttu tuleb lõplikule trassialternatiivile kaaluda asendusmeetmete seadmist. Need on lisaks projekti leevendusmeetmetele täiendavad meetmed, näiteks täiendava kaitseala moodustamine. Meetmete täpsem sisu ja maht lepitakse kokku Rail Baltica maakonnaplaneeringu protsessis koostöös asjaomaste asutustega ning asendusmeetmed tuleb rajada antud piirkonnas enne Rail Baltica ehituse algust.

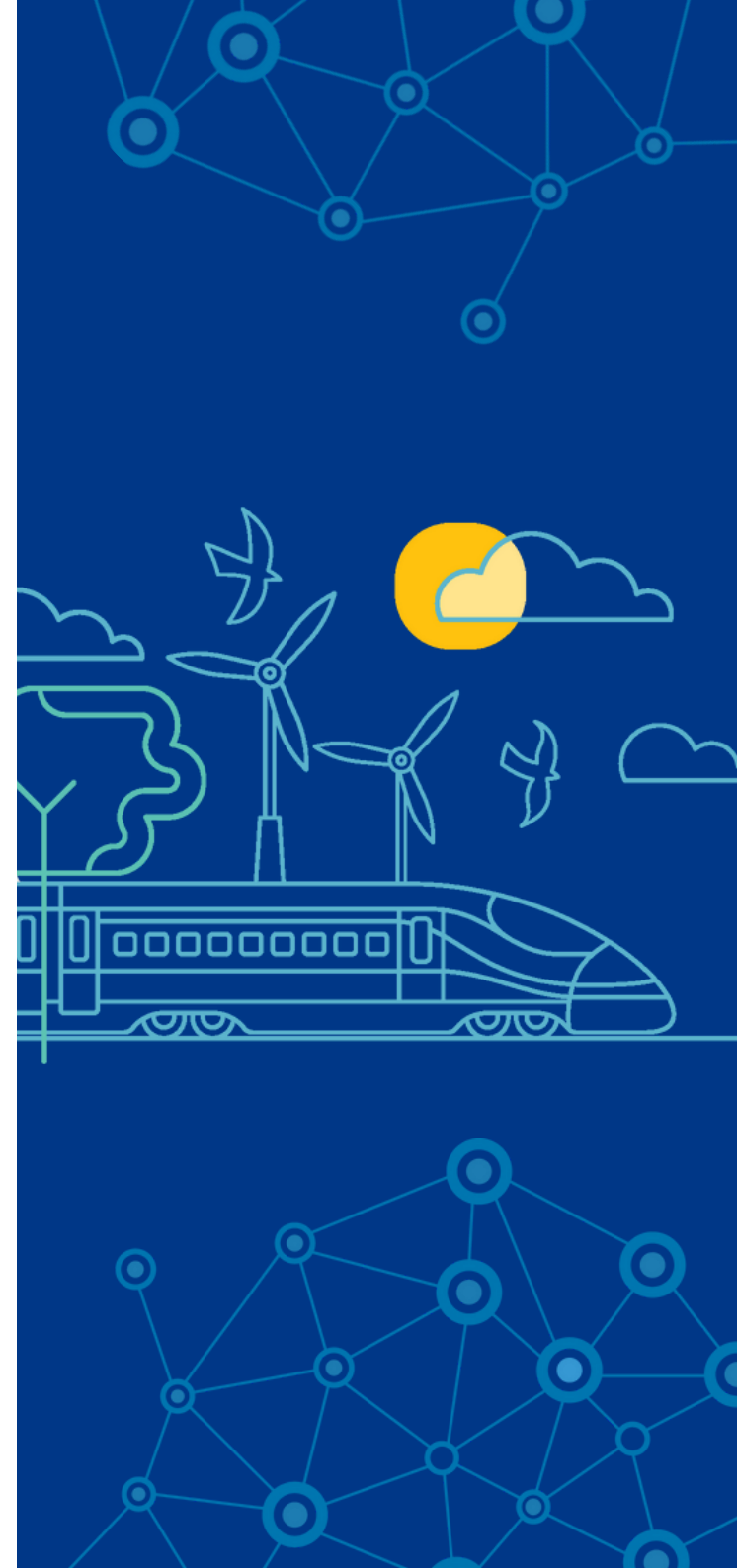
### **Alamlõik nr 3 Kabli – EE/LV piir**

Asub Häädemeeste valla territooriumil.

Viimase aasta jooksul on antud lõigus läbi viidud esmased geoloogilised uuringud, topo-geodeetilised mõõdistustööd, hüdroloogilised ja keskkonna-uuringud ning eelprojekti edasiarendus.

Alustatud on põhiprojekti koostamisega, mille eeldatav valmimise aeg on 2023. aasta II kvartal. Põhiprojekti koostamisel tehakse koostöös kohalike omavalitsuste ja ametiasutustega kaasatakse ka kohalikud elanikud, seda ennekõike ligipääsude kavandamisel.

Kogu projekt antud lõigus valmib tänaste plaanide kohaselt 2023. aasta IV kvartalis. Keskkonnamõjude hindamine valmib koos alamlõik nr 2-ga.



## Ehitustööde algus Pärnu maakonnas

Oleme välja kuulutanud hanked Lepplaane ökodukti ja Kivisilla teeviadukti ehitamiseks Tori vallas. Samuti on käesoleval hetkel hankes Pärnu reisiterminali juurdepääsutee esimese etapi Lao tänava ehitustööd.

## Kohalikud peatused

Kohalik rongiliiklus annab rahvusvahelisele raudteele laiema kasutusvõimaluse. Kava kohaselt saab Eesti trassiosal olema lisaks rahvusvahelistele reisiterminalidele kaksteist kohalikku peatust. Raudteeäärsete asulate potentsiaal elupiirkonnana kasvab, sest kiire ja tõhus ühistransport toob suurtes keskustes asuvad töökohad kodule lähemale.

Pärnumaa kohalike peatuste detailplaneeringute koostaja Skepast&Puhkim OÜ on iga peatuse kohta koostanud detailplaneeringu algatamise ettepaneku dokumentatsiooni ja keskkonnamõju strateegilise hindamise eelhinnanguks vajaliku sisendteabe, mis esitati eelmise aasta märtsis kohalikesse omavalitsustesse. Tori valla poolt algatati Urge peatuse detailplaneering mais ning Põhja-Pärnumaa valla poolt Kaisma ja Tootsi kohalike peatuste planeeringud algatatud vastavalt juunis ja oktoobris. Kaisma ja Urge peatuste osas on käimas põhilahenduste ning Tootsis eskiislahenduse koostamine.

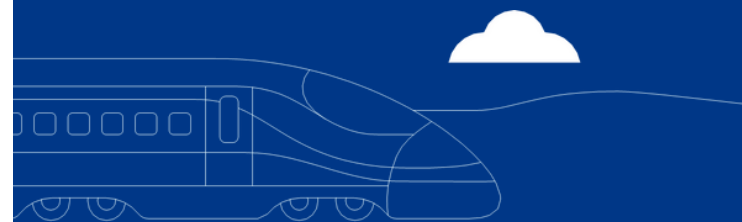
Detailplaneeringute raames viiakse baasuuringutena läbi müra- ja liiklusuuringud, ehitus- ja hüdrokeoloogilised uuringud ning koostatakse topogeodeetilised alusplaanid. Vastavalt konkreetsete peatuste asukohtadele teostatakse ka metsa inventeerimisi ning rohekoridori toimivuse ja kaitsealuste objektide eksperthinnanguid.

Novarc Group AS-i poolt on Raplamaa kohalike peatuste projekteerimise raames valminud ooteplatvormide ning tüüpsete jaamahoone ja ooteplatvormide vahelise ülepääsu eelprojektid.

Rail Baltic Estonia poolt välja kuulutatud Rail Baltica Harju- ja Pärnumaa kohalike peatuste eelprojektide koostamise riigihanke menetluse tulemusel on hankeleping sõlmitud Ardanuy Ingenieria S.A-ga. Nimetatud lepingu raames võetakse aluseks Raplamaa peatuste projekteerimise raames valminud tüüpprojektid, sobitatakse sidumisprojektina konkreetsetesse asukohtadesse ning projekteeritakse juurde ooteplatvormid, juurdepääsuteed, parklad ja välialad.

## LÄHIAJAL EHITUSSE MINEVAD OBJEKTID:

- Lepplaane ökodukt
- Kivisilla teeviadukt
- Pärnu reisiterminali juurdepääsutee, Lao tänav



## Millal lõpetatakse Pärnu lõigus põhiprojekterimine?

Eeldatavalt 2024. aasta jooksul, kuid see sõltub maakonnaplaneeringu uuendamise ajakavast.

## Mida tööprojekti koostamine endast kujutab?

2020. aastal alanud ja 2024. aasta IV kvartalis lõppeva projekterimise jooksul viiakse raudteekoridoris läbi ehitusuuringud, keskkonnauuringud, samuti keskkonnamõjude hindamine. Selle põhjal koostatakse raudtee alusehituse, pealisehituse ning raudteega seotud rajatiste ehitamiseks tööprojekt.

## Juurdepääsuteed ehitusobjektidele

Rail Baltica rajatiste ehitustööde käigus tagatakse elanikele ja kohalikule transpordile võimalikult väikeste takistustega liiklus.

Rail Baltica ehituse ajal tuleb ehitajatel tagada olemasolevate teede seisukord juhul kui neid kasutatakse veotedena. Enne iga konkreetse ehituse algust kooskõlastab ehitaja kasutatavad veoted tee omanikuga ja eelnev seisukord fikseeritakse.

Ehituse ajal teeb ehituse töövõtja igapäevaselt vajalikke remonditöid sõidetavuse tagamiseks.

Rail Baltic Estonia on kaardistamas raudteetrassi ehitamiseks kõige sobilikemaid teid, mida kasutada materjalide transpordiks. Paraku tuleb tõdeda et raudteetrassile ei ole piisavalt suurtelt riigiteedelt juurdepääse ja paratamatult tuleb kasutada ka väiksemaid omavalitsusele kuuluvaid teid, kuid neid tugevdatakse enne ehitustööde algust ja vajadusel rajatakse ka ohutuse tagamiseks laiendusi.

**OLULINE**



## Mida tähendab põhiprojekti koostamine raudteekoridoris ja vahetus läheduses maad omavatele füüsilistele ja juriidilistele isikutele? Millega tuleb arvestada?

Ennekõike tuleb arvestada, et projekteerijal on tarvilik ehitusuuringute teostamiseks pääseda ka tulevase raudtee trassi alla jäävatele kinnistutele ning sellega seoses palume inimestelt koostööd selle võimaldamiseks. Projekteerijal on kohustus taastada peale uuringute teostamist olukord nagu see oli enne uuringutega alustamist.

Lisaks alustab projekteerija põhiprojekti etapis uute juurdepääsuteede lahenduste tutvustamist piirinaabritele, kelle juurdepääs oma kinnistule raudtee ehitusega muutub. Projekteerija kuulab ära ka piirinaabrite soovid seoses juurdepääsuteedega ning võimalusel arvestab nendega.

Küsimuste korral on soovitatud ühendust võtta kirjas antud kontaktnumbritel.

## Kuidas saavad inimesed veel ka täna selles protsessis osaleda?

Arvamuse avaldamine ja päringute või ettepanekute tegemine on võimalik läbi oma kohaliku omavalituse, kui see on Rail Baltica projektiga seotud.

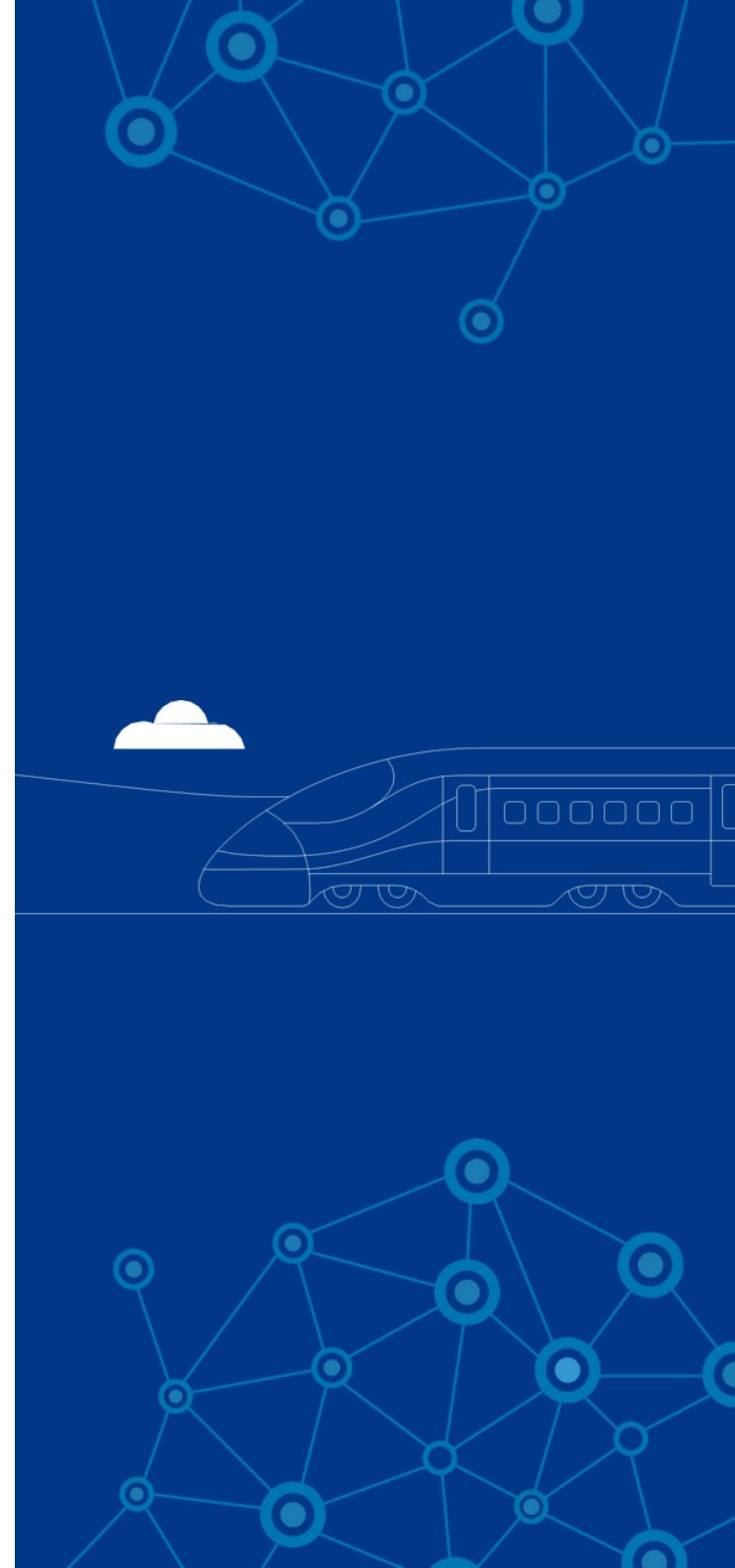
Osaleda on võimalik ka keskkonnamõjude hindamise aruande avaliku väljapaneku käigus.

Vastava lõigu KMH aruande avalikustamisest teavitab Tarbijakaitse ja Tehnilise Järelevalve Amet ning info on leitav veebilehelt [www.ametlikudteadaanded.ee](http://www.ametlikudteadaanded.ee).

## Millega peavad arvestama maaomanikud, kelle kinnistud asuvad RB trassikoridoris ja kes soovivad raudtee trassi koridoris midagi ehitada või rajada?

Tuleb lähtuda kehtestatud Maakonnaplaneeringust.

Maakonnaplaneeringu seletuskirja punkt 3.3 sätestab "Raudtee ehitamiseks ning raudtee ehitamisest tingitud teedevõrgu ümberehitamiseks tuleb raudtee trassi koridor hoida ehitistest vabana."



# MAADE OMANDAMINE

Omaavalitsus	Omandatav arv (tk)	Omandatav pind (ha)	Eraomand (tk)	Munitsipaalomand (tk)	Riigi omand (tk)	Eraomandist omandatud
Häädemeeste vald	44	88	19	16	9	8
Pärnu linn	39	73	14	13	12	0
Saarde vald	0	0	0	0	0	0
Tori vald	81	157	55	4	22	28
<b>KOKKU</b>	<b>220</b>	<b>454</b>	<b>124</b>	<b>33</b>	<b>63</b>	<b>65</b>

Maade omandamine toimub paralleelselt põhiprojekteerimisega. Pärnu maakonnas omandatakse raudtee ehitamiseks eraomandist 124 maatükki.

2023. aasta jaanuari seisuga on neist 65 maatükki raudtee ehitamiseks omandatud.

Maade omandamise menetlusi viib läbi Maa-amet.

Nii nagu juriidilised isikud, võiksid ka füüsilised isikud olla valmis, et nendega võtavad ühendust kohalike omavalituste või Rail Baltica esindajad. Projekti edenedes ja täiustudes selguvad muudatuste vajadused ja uutele lahendustele on vajalik sellest mõjutatud osapoolte kooskõlastus. Lisaks võib muutuda maavajadus suuremate kohtobjektide ümbruses. Arvestada tuleb, et kohati muutuvad harjumuspärased liikumistrajektorid, sest rajatava kiirraudtee turvanõuded seavad viaduktidele rangemad tingimused.

Küsimuste korral on igati mõistlik ja ka soovitatud Rail Baltica meeskonnaga ühendust võtta.

## KONTAKTID

Rail Baltica kiirraudtee rajamisse on kaasatud mitmed asutused, kelle vahel ülesanded jaotatud on. Selgituseks olgu toodud, et põhiprojekteerimisega tegeleb AS RB Rail, ristumiste ehitamisega Rail Baltic Estonia tihedas koostöös Transpordiameti ja kohalike omavalitsustega ning maade omandamine on Maa-ameti ülesanne.

### **Rail Baltica projekteerimise ja ehitamisega seotud küsimustes võtke Pärnu maakonnas ühendust:**

Marleen Mihkelson, RB Rail AS tehnilise projekti assistent – [marleen.mihkelson@railbaltica.org](mailto:marleen.mihkelson@railbaltica.org)

Andres Tamla, Rail Baltic Estonia põhitrassi projektijuht – [andres.tamla@rbe.ee](mailto:andres.tamla@rbe.ee)

Andrus Paat, Rail Baltic Estonia keskkonnaspetsialist – [andrus.paat@rbe.ee](mailto:andrus.paat@rbe.ee)

Katrin Rannama, Rail Baltic Estonia maakorraldaja-planeeringute ekspert - [katrin.rannama@rbe.ee](mailto:katrin.rannama@rbe.ee)

Rauno Lee, Rail Baltic Estonia kohalike peatuste vanemprojektijuht – [rauno.lee@rbe.ee](mailto:rauno.lee@rbe.ee)

Lisainfot Rail Baltica projekti kohta leiate:

[www.rbestonia.ee](http://www.rbestonia.ee)

