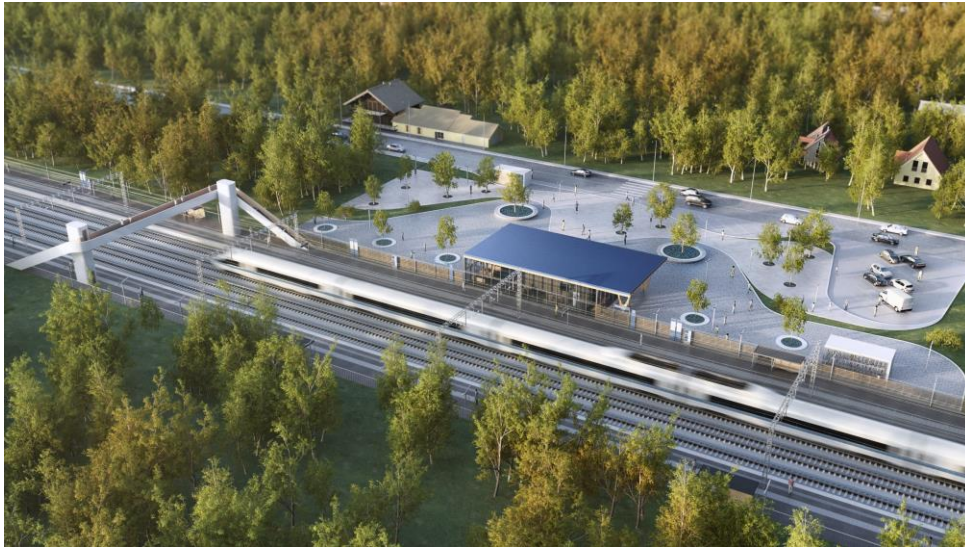


## **Tulevane rongipeatus kolis Kilksamalt Urgele**

*Rauno Lee, Rail Baltica projektijuht*

Kohalike rongipeatuste rajamine rahvusvahelisele Rail Baltica trassile on otsustatud, nende projekteerimiseks on Euroopast rahastuski tulemas. Kava kohaselt tuleb Eesti trassiosale 12 kohalikku peatust, millest viis on planeeritud Pärnumaale, üks Tori valda.



Rahvusvahelised kiired rongid vuravad küll kohaliku tähtsusega peatusest mööda, aga regionaalrongid mitte. See annab rahvusvahelisele raudteele laiema kasutuspotentsiaali ning toob Tallinna ja Ikla vahel paiknevad asulad üksteisele ajalises mõõtkavas lähemale. Raudteeäärsete asulate potentsiaal elupiirkonnana kasvab, sest kiire ja tõhus ühistransport toob Pärnus ja Tallinnas asuvad töökohad ajaliselt lähemale ja maal elamine ja linnas töötamine saab olema märksa mugavam kui praegu.

### *Vald tegi ettepaneku peatuse asukoha nihutamiseks*

Praegu peab Rail Baltica meeskond kogu trassil valdadega arutelusid peatuste lahenduste üle. Selle käigus lepitakse muuhulgas kokku juurdepääsud ning seonduv taristu, et saaks algatada detailplaneeringud, alustada projekteerimisega ja omandada vajalik maa. Pärnumaal lihtsustab seda protsessi uuring, mille Pärnumaa Arenduskeskus tellis osaühingult Skepast&Puhkim ja mille lõppraport on valmimas. Uuring puudutab kõiki Pärnumaale planeeritud Rail Baltica kohalikke peatuse ning peaks vastama ennekõike praktilistele küsimustele, mis puudutavad näiteks asukohti, ligipääse ja vajalikku parkimiskohtade arvu.

Rail Baltica meeskonnale ja kohalikule omavalitsusele on see oluline sisend. Uuringu vaheraportist tulenevalt tegi Tori vald ettepaneku Kilksamal planeeritud peatuse asukoha muutmiseks ning sellekohane otsus on nüüdseks ka tehtud. Kuna kavandatav peatus asub nüüd hoopis Urge küla territooriumil, sai tulevane peatus ka uue nime. Täpsemalt nihkus peatus senise planeerituga võrreldes 1,5 kilomeetri võrra Pärnu poole ja asub nüüd Jänesselja-Urge tee ääres, mis ühendab Sindit ja Saugat. Kilksama elanike jaoks ei muutunud peatuse asukoht

ebamugavamaks, aga Urge, Sauga ja Sindi elanike jaoks on see nüüd paremini ligipääsetav.

Urge peatus tuleb otse raudtee peatee äärde, eraldi kõrvalteid selleks ei rajata. Peatuse arhitektuurne lahendus lähtub potentsiaalsest reisijate arvust. Standardse lahenduse juurde kuulub ooteplatvorm koos viitade, tabloode ja ohutuspiiretega, juurdepääsuteed, väliala ja parklad.

#### *Reisijate arvu kasvuks ollakse valmis*

Kui kohalik kogukond ja nende esindajad näevad, et peatus võiks lisaks baaslahendusele pakkuda veel lisavõimalusi ja -funktsioone, saab selles osas läbi rääkida, aga siis tuleb arvestada täiendava panusega kohalikust eelarvest. Seega on tähtis põhjalikult kaaluda, mis on kohalike inimeste seisukohast vajalik ja mis mitte, sest hooned ja rajatised vajavad ka hilisemat hoolt, mitte ainult väljaehitamist.

Igasse peatusesse rajatakse juurdepääsutee, väliala, parkla, jalgrattaparkla ja bussipeatus, muidugi ka peatust teenindavad tehnorajatised. Urge peatusesse tuleb suure tõenäosusega mini-jaamahoone koos tualettruumide ja väikese ootealaga, samuti jalakäijatele planeeritud tunnel turvaliseks liikumiseks peatuskoha ja ooteplatvormide vahel. Rongi on võimalik oodata ka ooteplatvormidele rajatavates mahukates ootepaviljonides.

Iga kohaliku peatuse juurde planeeritakse koostöös kohalike omavalitustega piisavalt perspektiivse varuga maad, et vajadusel saaks kaasuvat taristut laiendada, näiteks reisijate arvu kasvades parkimiskohti juurde luua.

Kohalike peatuste ajakava näeb ette, et juba praegu räägitakse olulisemad küsimused läbi, et saaks algatada detailplaneeringu protsessi. Kui kõik läheb plaanikohaselt, saavad kohalikud rongid alustada oma liiklust rahvusvahelise liiklusega samal ajal või isegi varem, sest kõik eeldused on selleks loodud.