

OÜ Tirts&Tigu



# Tori valla kohaliku omavalitsuse tasandil kaits- tava loodusobjekti kaitse alla võtmise põhjenda- tuse ekspertiis

Koostaja:

**Lauri Klein**

Tallinn 2022

# Sisukord

---

Sissejuhatus .....	3
1. Eesmärk ja ülesanded .....	4
2. Kaitseala välispiiri ettepanekud.....	5
2.1. Ettepanek Tammiste metsade kaitseala välispiiri kohta .....	6
3. Kaitseala alusväärtused .....	8
3.1. Elustik, sh kaitsealused liigid ja kooslused ning vääriselupaigad .....	8
3.2. Pärandkultuurväärtusega objektid, sh looduslikud pühapaigad.....	10
3.3. Looduse hüved .....	11
4. Kaitseala nime ettepanek.....	14
5. Kokkuvõte .....	14

## Sissejuhatus

---

MTÜ Tammiste-Veskimetsa Külaselts esitas 07.10.2021 ettepaneku võtta Tori vallas Tammiste külas asuvad rohevõrgustiku alad ning puhkemetsad kohaliku kaitse alla. Tammiste küla puhkemetsad on kohalike elanike poolt väga aktiivses kasutuses ning piirkonnas kõrgelt hinnatud. Esitatud ettepanek ei vastanud looduskaitseaduse § 8 lõikes 2 sätestatud nõuetele mistõttu polnud võimalik selle ettepaneku põhjal kohaliku kaitse alla võtmise menetlust algatada. Toetudes sellele ettepanekule ja muule varasemale informatsioonile koostas Tori vallavalitsus Tammiste metsade kohaliku kaitse alla võtmise ettepaneku ja tellis vastavalt Looduskaitseaduse § 8 lõikele 3 ekspertiisi loodusobjekti kaitse alla võtmise põhjendatuse hindamiseks. Ekspertiisi üheks osaks oli ka kaitse alla võtmise ettepaneku dokumendi nõuetekohasuse üle vaatamine ja nõuetekohase dokumendi koostamine. Tellitud töö teostas OÜ Tirts&Tigu juhataste liige, elustiku ekspert, maastikuökoloogia ja keskkonnakaitse magister Lauri Klein, kes on varem sarnaseid ekspertiise teinud mitme omavalitsuse tasandil kaitstava loodusobjekti kaitse alla võtmise põhjendatuse hindamiseks (üks kaitseala Tallinnas, kaks kaitseala Viimsis, üks kaitseala Kadrinas).

Töö eesmärk on kohaliku omavalitsuse tasandil kaitstava loodusobjekti kaitse alla võtmise põhjendatuse ekspertiisi koostamine.

Ekspertiisi koostamiseks töötas ekspert läbi ja analüüsis olemasolevad andmed kavandatava kohaliku omavalitsuse tasandi kaitstava loodusobjekti ulatuses asjakohaste loodusväärtuste kohta. Ekspert tutvus loodusobjektiga kohapeal. Ekspert koostas põhjendatud ettepaneku kaitseala piiri kulgemise kohta kinnistu või kinnistu osa (nt detailplaneeringu positsiooni) täpsusega, koos asjakohaste kaardikihtidega, mida on võimalik tulevikus kasutada kaitse-eeskirja koostamisel. Lisaks esitas ekspert kaitseala nime ettepaneku, mis lähtub ajaloolisest ja/või kultuurilisest ja/või looduslikust ja/või mõnest teisest ala iseloomustavast eripärast.

Ekspertiisi teostamise abimaterjalideks olid järgmised materjalid:

### 1. Andmed andmebaasidest ja avalikest kaardirakendustest

- Eesti Looduse Infosüsteemis (EELIS-es), Loodusvaatluste andmebaasis (LVA-s) ja eElurikkuse andmebaasis sisalduvad loodusväärtuste andmed.
- Metsakorralduse andmed avalikust metsaportaalist.
- Maa-ameti Geoportaal kättesaadavad ruumiandmed.
- Ruumiandmed looduslike pühapaikade kaardirakendusest.
- Maakatastri üksuste avalikud andmed.
- Pärnumaa rohevõrgustiku teemaplaneeringu skeem.
- Tori valla kehtiv üldplaneering, sh rohevõrgustik.

### 2. Seadused

- Looduskaitseadus (edaspidi LKS)
- Planeerimisseadus (edaspidi PlanS)

# 1. Eesmärk ja ülesanded

Töö eesmärk on kohaliku omavalitsuse tasandil kaitstava loodusobjekti kaitse alla võtmise põhjendatuse ekspertiisi koostamine. Ekspertiisi aluseks oli ette antud võimalik kohaliku omavalitsuse tasandil kaitstav loodusobjekt, nagu toodud joonisel 1.



**Joonis 1.** Tellija poolt ekspertiisiks ette antud kohaliku omavalitsuse tasandil kaitstava loodusobjekti indikatiivsed piirid (punase joonega piiratud alad, millel indikatiivne pindala).

Põhjendatuse hindamiseks analüüsis ekspert kohaliku omavalitsuse tasandil kaitstava loodusobjekti moodustamise alusväärtusi kui ka kohaliku omavalitsuse tasandil kaitstava loodusobjekti määratlust LKS-is.

Ekspertiisi ülesanded olid järgmised:

- Piiritleda etteantud indikatiivse joonise alusel kohaliku omavalitsuse tasandil kaitstav loodusobjekt kinnistu või kinnistu osa (nt detailplaneeringu positsiooni) täpsusega ja moodustada eraldiseisev kaardikiht ning joonis nii, et neid saaks kasutada loodusobjekti kaitse alla võtmise ettepaneku vormistamisel.
- Hinnata etteantud ala alusväärtusi kohaliku omavalitsuse tasandi kaitstava loodusobjekti määratlemiseks vastavalt LKS-le. Selleks oli vaja:
  - o Töötada läbi olemasolevad andmed loodusväärtuste kohta (kooslused, taimestik, ulukid, haudelinnud, nahkhiired, kahepaiksed, roomajad ja tolmeldajad, vääriselupaigad (edaspidi VEP)).



- Töötada läbi olemasolevad andmed pärandkultuuri väärtuste kohta (pärandkultuuri objektid, kultuurimälestised, looduslikud pühapaigad jne).
  - Tutvuda loodusobjektiga kohapeal.
- Hinnata etteantud ala poolt pakutavate potentsiaalsete looduse hüvede (ökosüsteemide teenuste) olemasolu, mahtu ja kvaliteeti.
  - Teha ettepanek kohaliku omavalitsuse tasandil kaitstava loodusobjekti nime kohta, lähtudes seejuures ajaloolisest ja/või kultuurilisest ja/või looduslikust ja/või mõnest teisest ala iseloomustavast eripäras.

## 2. Kaitseala välispiiri ettepanekud

---

Kaitseala välispiiri moodustamise aluspõhimõtted tulenevad kohaliku kaitseala moodustamise põhimõtetest LKS alusel, aga ka selle seaduse üldistest aluspõhimõtetest.

LKS kaks olulisemat eesmärki kolmest on:

- 1) looduse kaitsmine selle mitmekesisuse säilitamise, looduslike elupaikade ning loodusliku loomastiku, taimestiku ja seenestiku liikide soodsa seisundi tagamisega;
- 2) kultuurilooliselt ja esteetiliselt väärtusliku looduskeskkonna või selle elementide säilitamine.

LKS § 7 (1) sätestatakse loodusobjekti kaitse alla võtmise eeldusena selle ohustus, haruldus, tüüpilisus, teaduslik, ajaloolis-kultuuriline või esteetiline väärtus või rahvusvahelisest lepingust tulenev kohustus.

LKS § 43 seatakse looduskaitse eesmärgina kohaliku omavalitsuse tasandil piirkonna looduse eripära, kultuuri, asustust ja maakasutust esindavate väärtuslike maastike või nende üksikelementide kaitse ja kasutamise tingimuste määramine kohaliku omavalitsuse poolt.

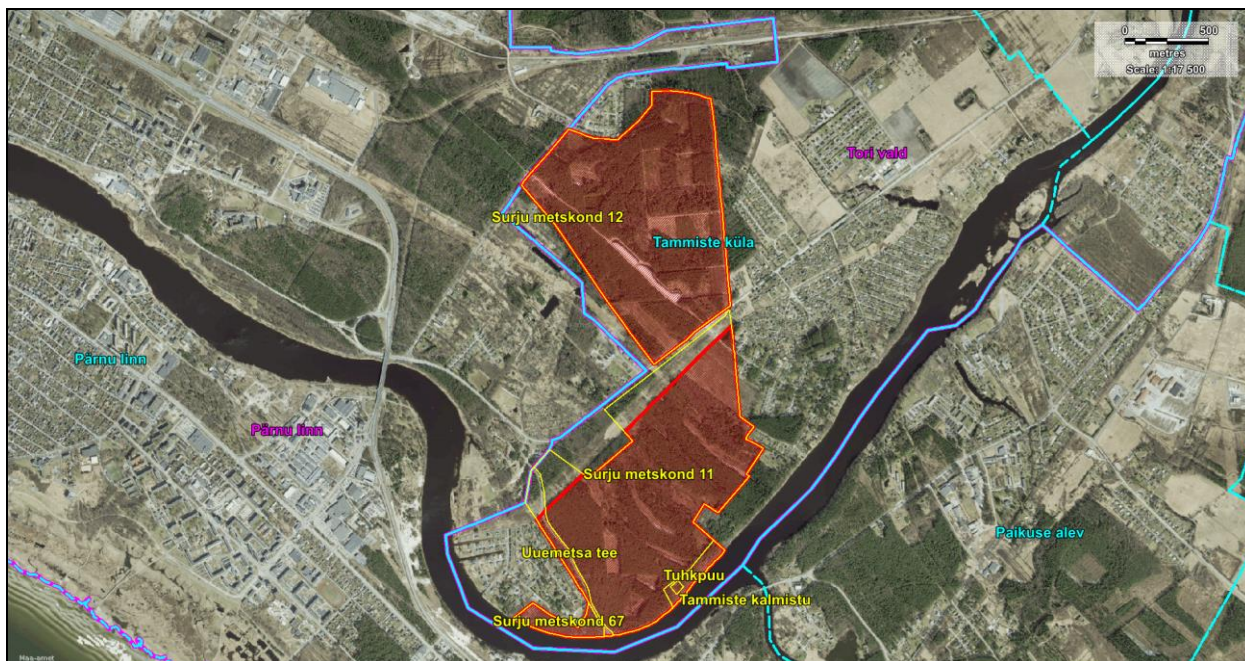
Kuna LKS § 4 (7) järgi võib kohaliku omavalitsuse tasandi kaitstav loodusobjekt olla kohaliku omavalitsuse piires olulise väärtusega looduskooslus või maastik, aga ka haljasala või haljastuse üksikelement ja LKS üheks aluspõhimõtteks on just kultuurilooliselt ja esteetiliselt väärtusliku looduskeskkonna või selle elementide säilitamine, siis on käesoleva ekspertiisiga moodustatud kaitseala välispiiri ettepanekus lähtunud just sellest, et sellised väärtuslikud looduskooslused jääksid kaitseala koosseisu.

Järgnevalt olgu toodud välja kavandatava kohaliku tasandi kaitstava loodusobjekti välispiiri ettepaneku kujunemine läbi ette pandud välispiiri analüüsi.

Kompaktsuse ja edasise menetluse lihtsustamise huvides käsitlen käesolevas ja edasistes peatükides kavandatava kohaliku omavalitsuse tasandi kaitstava loodusobjekti juba tinglikult antud nimega, mille valikut analüüsin vastavas peatükis allpool.

## 2.1. Ettepanek Tammiste metsade kaitseala välispiiri kohta

Tori valla lõunaossa, Tammiste küla territooriumile jääva kavandatava kohaliku tasandi kaitstava loodusobjekti indikatiivne välispiir, sellisena, nagu see käesolevaks ekspertiisiks ette oli antud, on toodud joonisel 2.



**Joonis 2.** Käesoleva ettepaneku aluseks oleva kohaliku omavalitsuse tasandil kaitstava loodusobjekti, Tammiste metsade kaitseala (punase viirutusega ja piiritletud punase joonega) paiknemine Tori valla lõunaosas, Tammiste külas, Pärnu linna piiri ääres, Pärnu jõe käärus riigi- ja munitsipaalmaaiüksustel. Omavalitsuste piirid toodud lilla ja maaüksuste piirid kollase pidevjoonega ning asustusüksuste piirid helesinise katkendjoonega.

Analüüsidest etteantud piiri teadaolevate loodus- ja kultuuriväärtuste andmete alusel ning arvestades kinnistute sihtotstarbeid, omandivorme, piire ja detailplaneeringuid, teen ettepaneku moodustada Tammiste metsade kaitseala välispiir just selliselt, nagu ette oli antud ja nagu toodud joonisel 2 eespool. Sellistes piirides on kavandatava kaitseala pindalaks umbes 238 ha.

Teen siiski Tori vallavalitsusele ettepaneku analüüsida ja kaaluda ka võimalust liita kavandatavale Tammiste metsade kaitsealale kasvõi osaliselt eramaaiüksused Käbi tn 42 (katastritunnus 80901:001:0104) ja Markna (katastritunnus 80901:001:0116). Need maaüksused, erit esimene neist, moodustavad kavandatava kaitsealaga ajaloolise territoriaalse terviku ja kannavad samu looduse pakutavaid hüvesid, nagu kavandatava kaitseala piirkond, millega need piirnevad. Eriti oluline oleks just Käbi tn 42 osaline liitmine kaitsealaga, kuna nt selle tervikuna elamualaks arendamisel väheneks hüppeliselt kogu kaitseala lõunaosa baashüvede väärtus just loomade rändeala katkemise ja jõe veepiirile ligipääsu vähenemise tõttu. Üle selle maaüksuse toimub erinevate liikide ränne üle Pärnu jõe teisel kaldal olevale rohealale.

Lisaks sellele, teen ettepaneku kaaluda kaitseala välispiiri laiendust lõunapoolse lahustüki loodepiiri laiendamise läbi riigimaaüksusel Surju metskond 11 (katastritunnus 73001:008:1983) ja munitsipaalomandis oleval maaüksusel Uuemetsa tee (katastritunnus 73001:008:1958) kuni Tammiste teeni, hõlmates kaitsealasse ka praegu kaitseala loodepiiriks oleva kõrgepingeliini

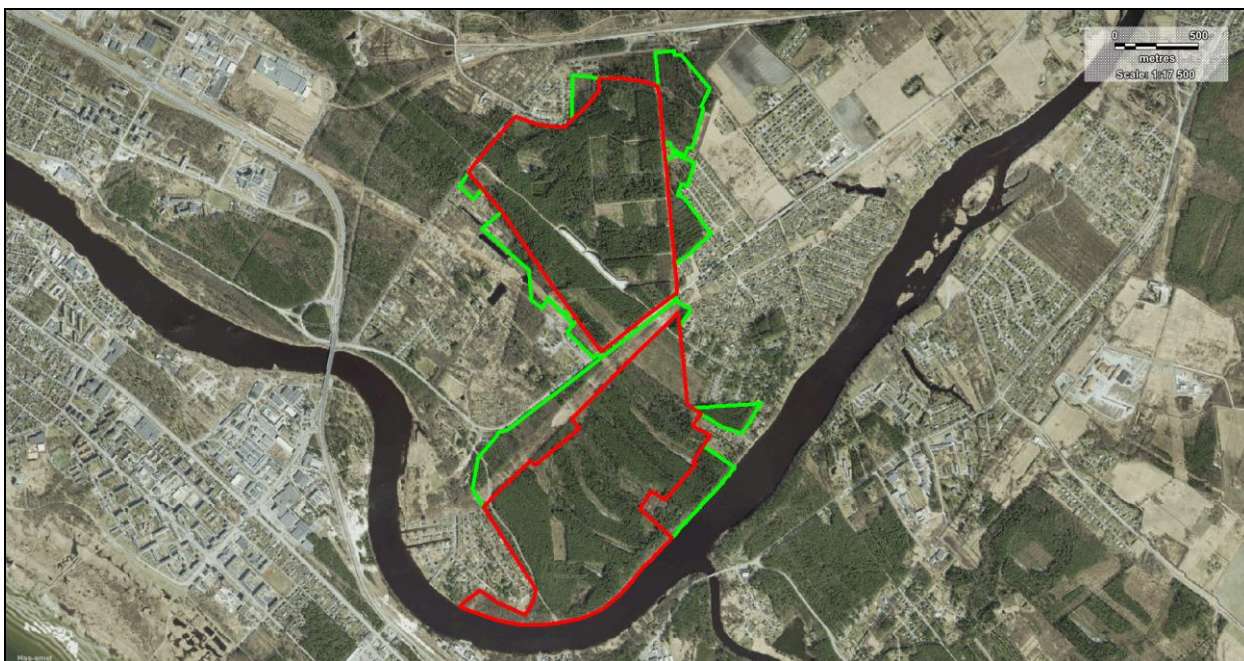


trassi ning selle ja tee vahelised metsaosad. Samuti soovitan liita kaitsealaga ka eramaaüksus Teekurve (katastritunnus 73001:008:1974), mis moodustab koos eelneva kahe laiendusega kavandatava kaitseala lõunapoolse lahustükiga ajaloolise loodusliku terviku ja pakub samu looduse hüvesid kui kaitseala piirkond, millega see piirneb. Kaaluda võiks ka munitsipaalomandis oleva maaüksuse Männituka (katastritunnus 80901:001:0361) kaitsealaga liitmist.

Roheala kui terviku säilimise huvides võiks kaaluda ka kavandatava kaitseala põhjapoolse lahustüki ümbruse selliste eramaade liitmist kaitsealaga, millele ei ole veel kehtestatud seda liitmist takistavat detailplaneeringut. Kuna aga see eeldab suuremaid läbirääkimisi, siis võib sellise laienduse võtta plaani ka kaitseala menetluse järgmises etapis. Arvestades aga, et nii mõnelgi neist maaüksustest kasvab küps või ka juba nõ üleküps mets, tuleks menetlust alustada võimalikult kiiresti.

Selliste muudatuste tulemusena oleks kavandatava kaitseala välispiir selline, nagu toodud joonisel 3. Sellise võimaliku välispiiri laienduse korral kasvaks kavandatava kaitseala pindala 316 hektarini ehk kaitseala laieneks 78 ha ulatuses.

Toon aga selle võimaliku laienduse käesolevas ekspertiisis välja kui kaalumist vajava, aga käsitlen allpool ala siiski ekspertiisiks ettepanud piirides.



**Joonis 3.** Käesoleva ettepaneku aluseks olev kohaliku omavalitsuse tasandil kaitstav loodusobjekt, Tammiste metsade kaitseala (piiritletud punase joonega) ja sellele kaalumist väärivad võimalikud laiendused (piiritletud rohelse joonega).

Lisan veel, et tulevikus võiks kaaluda kaitseala laiendada loode suunas veelgi ja moodustada Pärnu linnaga koostöös ühise kohaliku tasandi kaitseala Pärnu linna territooriumile, kahele poole raudteed jäävate väärtuslike metsakoosluste baasil. Kuna aga see ala jääb juba teise kohaliku omavalitsuse piiresse, siis ma seda laiendust käesolevas ekspertiisis ei käsitle.

### 3. Kaitseala alusväärtused

---

#### 3.1. Elustik, sh kaitsealused liigid ja kooslused ning vääriselupaigad

Tammiste metsade kaitseala territooriumil levib mõlema lahustüki ulatuses elurikas põline mets, mis kannab väärtuslikke looduskoosluseid. Põhjapoolne lahustükk ja lõunapoolse lahustüki põhjaosa on praegu ja olnud ka ajalooliselt soisemad. Ala kõige lõunapoolsem osa on kõige kuivem. Samas levivad just sellel kõige kuivemal osal suhteliselt noored metsad, sest siin on suurel alal toimunud ulatuslik raie veel 50-70 aastat tagasi, kohati ka hiljem. Samasugust noort ja väga noort metsa leidub ka lõunapoolse lahustüki põhjaosas, kus on lageraie toimunud vaid mõne aasta eest ning põhjapoolse lahustüki lääneosas, kus on raiutud 40-70 aastat tagasi. Siiski on kavandataval kaitsealal läbi aegade suhteliselt vähe raiutud ja seepärast on mets siin looduslikult mitmevanuseline ja liigirikas.

Loodusdirektiivi elupaigatüüpe EELISE andmetel Tammiste metsade kaitseala piiresse ametlikult ei jää, sest metsad on läbi aegade olnud laiguti raies. Välitööde käigus hindasin siiski, et loodusdirektiivi ilmelisi elupaigatüüpe leidub ka kavandatava kaitseala piires. Kindlasti tuleks siin elupaigatüüpe põhjalikumalt inventeerida, aga siin võib minu hinnangul metsaelupaikadest leida väiksemaid laiike vanasid loodusmetsi (9010\*).

Kasvukohatüüpidest leidub alal kõige rohkem erinevaid mustikamännikuid (sh karusambla-mustika ja jänesekapsa-mustika kasvukohatüüpi). Mõlema lahustüki keskosas leidub soisemaid, tarna- ja tarna-angervaksa tüüpi rohusemaid soiseid segametsi. Lõunapoolse lahustüki lõunaosas, Uuemäe tee ääres levivad kuivemad pohlamännikud. Siinsed metsad muudab elurikasteks just see, et nad ei ole enamasti puhtad männikud vaid männi-kuuse segametsad. Samuti on metsad mosaiikselt mitmekesise vanusega ja lõunapoolsel lahustükil ka reljeefsel aluspinnal. Kõik see tekitab alale mitmekesiseid elu- ja varjepaiku ning muudab ka inimestele neis metsades liikumise oluliselt huvitavamaks.

Kuna vanad metsad on alati elurikkamad kui noored, siis olgu mainitud, et ala kõige vanema metsaga eraldised asuvad põhjapoolse lahustüki põhjaosas, just seal, kus elutsevad ka kõige haruldasemad kaitsealused liigid. Selle ala metsaeraldiste puude keskmine vanus on tavapäraselt üle 100 aasta, aga mitmel pool ka üle 160 aasta. Väga väärtuslikud ja eraldi uurimist väärt on aga metsaosas põhjapoolse lahustüki keskosas, kus leidub enam kui 200-aastaseid mände.

Kaitsealustest liikidest on EELISE andmetel Tammiste metsades registreeritud üks I kaitsekategooria liik, kassikakk (*Bubo bubo*), kelle leiukohta on moodustatud ka kaitsealune püsielupaik. Selle liigi leidumine siin viitab nende metsade sobivusele ka paljudele teistele liikidele. II kaitsekategooria liikidest on Tammiste metsades andmebaaside järgi registreeritud viie nahkhiireliigi olemasolu ja lisaks neile registreerisin alal ühe põgusa külastuse käigus 19. novembril 2022 ka valgeselg-kirjurähni (*Dendrocopos leucotos*) olemasolu – kohtasin toituvat isendit. III kaitsekategooria liikidest on erinevate andme- ja infoallikate järgi alal registreeritud kokku viie liigi olemasolu: kodukakk (*Strix aluco*), värbkakk (*Glaucidium passerinum*), laanepüü (*Tetrastes bonasia*), hallpea-rähn (*Picus canus*) ja musträhn (*Dryocopus martius*). Viimase värskeid tegevusjälgi kohtasin ka oma põgusal välitööpäeval 19. novembril 2022.

Kavandatava kaitseala piiresse jääb 18 metsa vääriselupaika pindalaga kokku enam kui 27 ha ja need paiknevad laiali kõikjal üle kavandatava ala, hõlmates just need metsaeraldised, mille vanus



on keskmisest kõrgem ja mis on metsanduslikus mõttes kas küpses eas või selle juba ületanud (vt joonis 4 ja foto 1).



**Joonis 4.** Käesoleva ettepaneku aluseks olev kohaliku omavalitsuse tasandil kaitstav loodusobjekt, Tammiste metsade kaitseala (piiritletud punase joonega) ja sellele ning selle lähimbrusesse jäävad metsa-vääriselupaigad (VEP-id) – toodud rohelise viirutusega ja markeeritud VEP-tunnusega EELIS-e andmebaasist.



**Foto 1.** Metsarada läbi Pärnu jõe ääres paikneva VEP-i nr 160102.



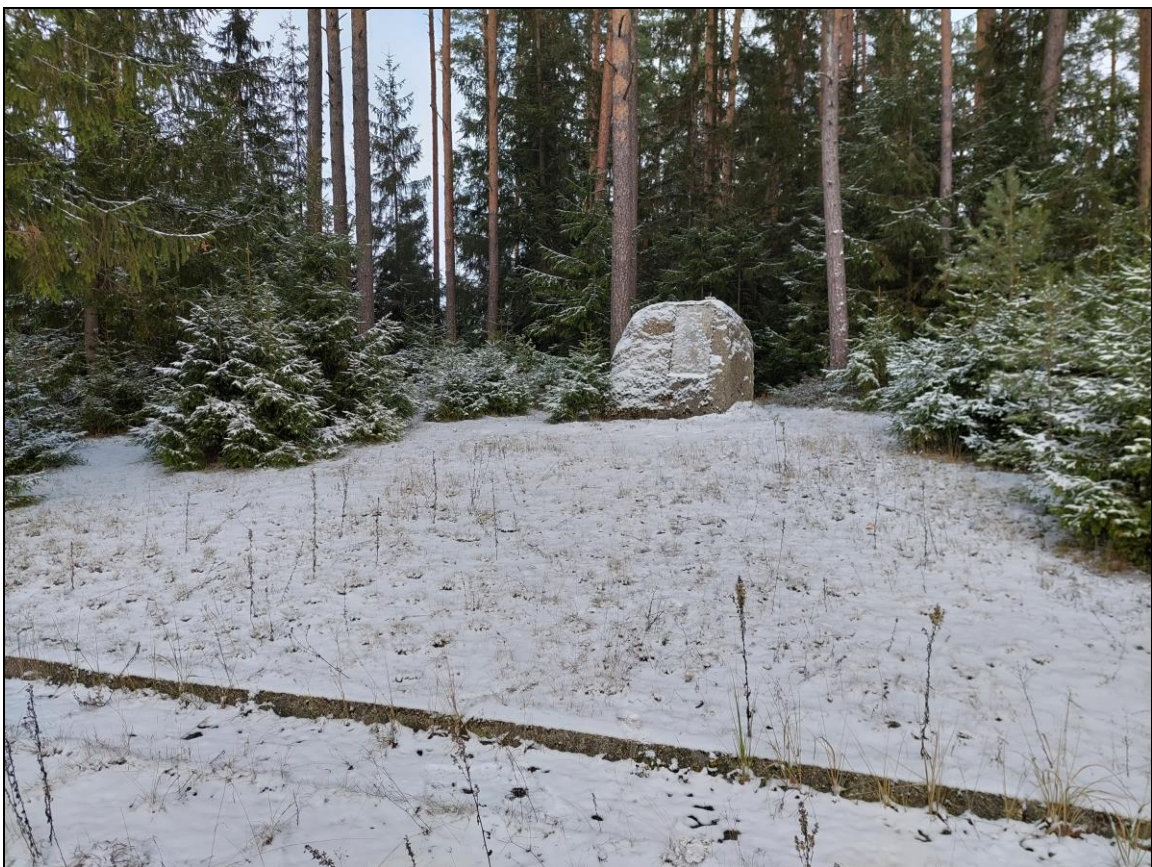
Lisaks piirneb kavandatav kaitstav loodusobjekt EL loodusdirektiivi alusel rahvusvahelisse Natura 2000 võrgustikku kuuluva ja riikliku kaitse all oleva hoiualaga – Pärnu jõe hoiuala (KLO2000293), kavandatava kaitstava loodusobjekti lõunapoolsest lahustükist ca 600 m loode poole jääb riiklik maastikukaitseala – Niidu maastikukaitseala (KLO1000321) ning ca 500m loode poole riiklik kaitsealune üksikobjekt – Peksumänd (KLO4000705). Kavandatav ala on osaks olulisest suurest metsasest rohekoridorist Pärnu maakonna rohevõrgustikus, mis on hästi eristatav ka eespool toodud joonistel olevatel ortofotodel. Samuti on Tammiste metsade ala Pärnu maakonnaplaneeringu järgi määratud väärtuslikuks maastikuks.

### 3.2. Pärandkultuurväärtusega objektid, sh looduslikud pühapaigad

Kultuurimälestisi ega looduslikke pühapaiku ei ole avalike andmebaaside andmetel Tammiste metsade kaitseala piires või lähimas ümbruses kuskil registreeritud.

Pärandkultuuriobjektidest on Maa-ameti pärandkultuuriobjektide avaliku kaardirakenduse andmetel Tammiste metsade kaitseala piires või lähimas ümbruses registreeritud järgmised:

- 1 **Tammiste kaitseliin** (militaarpärand). Kaitseala lõunapoolse lahustüki kaguservas, Pärnu jõe ääres. Registreerimisnumber: 730:MMS:001.
- 2 **II maailmasõja mälestuskivi** (militaarpärand). Kaitseala lõunapoolse lahustüki põhjapoolses nurgas. Registreerimisnumber: 730:MAL:002. Likvideerimisel (vt foto 2).
- 3 **Niidu metsavahikoht** (metsanduslik ajaloopärand). Kaitseala põhjapoolse lahustüki läänepoolse nurga lähedal. Registreerimisnumber: 730:VKK:002.



**Foto 2.** Pärandkultuuriobjekt II maailmasõja mälestuskivi, mille tahvel on eemaldatud ja mis ootab ilmselt likvideerimist.

### 3.3. Looduse hüved

Tammiste metsade kaitseala piirsesse jäävate looduskoosluste poolt pakutavate potentsiaalsete hüvede hindamise tulemused on järgmised (vt joonis 5).



**Joonis 5.** Looduse pakutavad potentsiaalsed hüved kavandatava Tammiste metsade kaitseala (piiritletud punase piirjoonega) piires. Looduse hüvede erineva kombinatsiooni ja eelisjärjestusega alad on toodud rohelise viirutusega ja markeeritud numbriga, mille kirjeldus on toodud ptk tekstis allpool.

1. Kõrgeima prioriteediga on sel alal vaja kaitsta *looduse baashüvesid*, mis on antud alal kaitsealuste liikide ja ulukite pesitsus-, sigimis-, talvitus-, varje-, rände- ja toitumisalad. Eelisjärjestuselt järgmise olulisusega on sel alal *reguleerivad hüved* – tuulekaitse, pinnasekaitse, veeregulatsioon ja õhu puhastamine. Kolmanda tähtsusega on siinsete metsade pakutavad *kultuurilised hüved*, nagu marjade ja seente omatarbeks korjamine. Alles siis, kui kõik need kolm hüvede tüüpi on vajalikus matus tagatud on sellel alal võimalik mõelda neljanda prioriteedi hüve – puidu jt metsamaterjalide *varustava hüve* kasutamise peale. Seega, metsa majandamist tuleb sel alal teha lähtuvalt baashüve esmatähtsusest ja traditsiooniline puiduvarumine tuleb seetõttu kui üldse, siis kõne alla vaid valik ning kujundusraielise püsimetsandusena ja vaid käsitsi.
2. Sellel alal on esmatähtis säilitada just *reguleerivad hüved*, ennekõike just veevaru säilitamine ja infiltratsioon, kuna alal asuvad olulised tuletõrje-veevõtutiigid (vt foto 3). Tähtsusest järgnevad sel alal kindlasti aga *looduse baashüved* – ulukitele varje-, toitumis- ja rändealade, aga ka rähnidele toitumis- ning pesitsuspuude ja nahkhiirtele varjepuude säilitamine. Kolmandale kohale võiks sellel alal jääda *kultuurilised hüved* – inimeste puhkamine ja liikumine alal – ja neljandale kohale puiduvarumine püsimetsanduslike meetoditega ja kindlasti ilma suuri masinaid kasutamata.





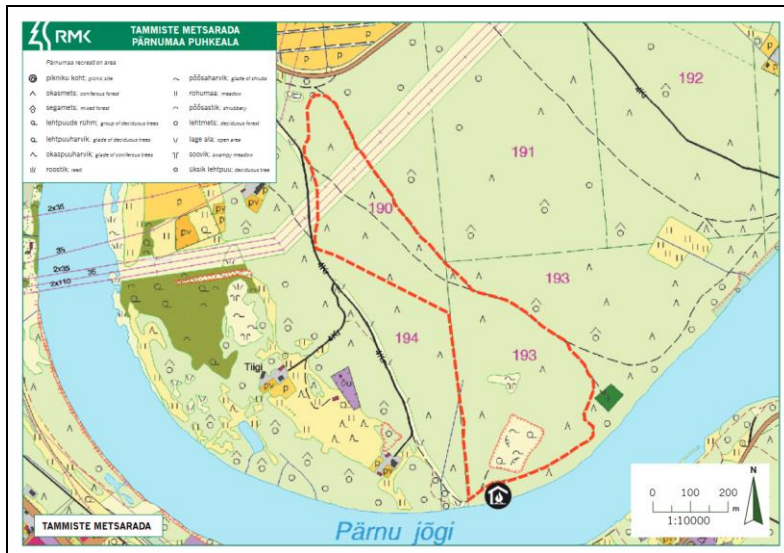
**Foto 3.** Kavandatava Tammiste metsade kaitseala põhjapoolse lahustüki keskosas asuvad tuletorje veevõtutiigid, mis toimivad samal ajal piirkonnas väga hea elurikkust tõstva elemendina.

3. See ala on Tammiste metsade kaitsealal kõige väiksema väärtusega, aga samas on selle looduslikkuse säilimine ala sidususe säilimiseks kõige kriitilisem. Seepärast on siiski ka siin kindlasti esmatähtis säilitada *looduse baashüved* – siin ennekõike just ulukite rändealad, aga ka lindudele, sh röövlindudele aja jooksul potentsiaalselt sobivaks kujunevad puud. Tähtsuset järgmine on sellel alal kindlasti *kultuurilised hüved* – marjade ja seente omatarbeks varumine ja puhkamine. Sellel alal on olulised ka metsa *reguleerivad hüved*, eriti õhupuhastus ning müratõke, kuna see ala jääb suure maantee ning elamualade vahele. Puidu varumist tohiks ka sel alal kaaluda vaid püsimeetsanduslike võtetega.
4. Selle ala, mis moodustab põhiosa kavandatava kaitseala lõunapoolsest lahustükist, peamiseks praegu kasutatavaks ja ka tulevikuperspektiivis kindlasti potentsiaalseks hüveks on *kultuurilised hüved* – ennekõike inimeste puhkamine alal, sportimine siinsete liikumisradade võrgustikus, liikumine lemmikloomadega, jalutamine peredega, loodusharidus ja loodusfotograafia, aga ka marjade ja seente omatarbeks varumine. Pärnu jõeäärsel alal ka ilmselt harrastuslik kalapüük. Tähtsuset ei jää palju maha ka järgmised kaks gruppi: *reguleerivad hüved*, eriti õhupuhastus ning müratõke, kuna metsad piirnevad elamualadega ja *looduse baashüved*, mis on antud alal sarnaselt alale nr 1 kaitsealuste liikide ja ulukite pesitsus-, sigimis-, talvitus-, varje-, rände- ja toitumisalad. Ka sel alal on võimalik mõelda neljanda prioriteedi hüve – puidu jt metsamaterjalide *varustava hüve* kasutamise peale alles siis, kui kõik eelmised kolm hüvede tüüpi on vajalikus matus tagatud. Metsa majandamist võib sel alal teha lähtuvalt kultuurilise ja baashüve



esmatähtsusel ning traditsiooniline puiduvarumine tuleb seetõttu kui üldse, siis kõne alla vaid valik ning kujundusraielise püsimetsandusena ja vaid käsitsi.

Kavandatava Tammiste metsade kaitseala lõunapoolse lahustüki edelaosas kulgeb populaarne RMK metsarada, mille lõunapoolses tipus Pärnu jõe ääres asub ka RMK avalik pikniku koht (vt joonis 6 ja fotod 1 ja 2). Selle matkaraja ja piknikukoha populaarsus ja aktiivne kasutus viitavad ala metsade kõrgele kultuurilise hüve kvaliteedile, mida tuleb alal kindlasti säilitada.



**Joonis 6.** Tammiste metsarada ja piknikukoht RMK Tammiste puhkealal.



**Foto 1.** RMK Tammiste metsaraja algus RMK Tammiste puhkealal.



**Foto 2.** Tammiste piknikukoht RMK Tammiste puhkealal Pärnu jõe ääres.

## 4. Kaitseala nime ettepanek

---

Kaitseala nime ettepanek peab lähtuma ajaloolisest ja/või kultuurilisest ja/või looduslikust ja/või mõnest teisest ala iseloomustavast eripärast. Lisaks sellele jälgin, et kaitseala nime ei oleks juuba kuskil mujal kasutusel.

Lähtusin nime panekul ala ajaloolise asustusüksuse, Tammiste küla ja ala lahustükke poolitava maantee, Tammiste tee nimedest, mis mõlemad viitavad Tammiste nimele. Kuna ala mõlemad lahustükid on põlised metsad, millel on mitmeid funktsioone, aga nende põhiväärtus seisneb ikkagi nende metsaökosüsteemses olemuses, siis otsustasin pakkuda nime teiseks pooleks välja just sõna „metsad“. Selle tulemusena teengi ettepaneku nimetada kohaliku tasandi kaitstav loodusobjekt **Tammiste metsade kaitsealaks**, mis minu arvates annab kõige selgemalt edasi ala kaitse-eesmärgid ja kaitseväärtuse.

## 5. Kokkuvõte

---

Kokkuvõtteks võib öelda, et ekspertiisi aluseks olnud Tori vallas asuv Tammiste metsade ala on kohaliku kaitstava loodusobjekti, Tammiste metsade kaitseala moodustamiseks igati põhjendatud ja looduskaitseeaduse järgselt on eeldused kohaliku kaitseala loomiseks sel alal kindlasti ole-



mas. Alal leidub kõikjal mitmeid väärtuslikke looduskooslusi ja kogu ala metsaökosüsteemid pakuvad kõrgekvaliteedilisi looduse hüvesid, mille säilimine ei ole tagatud vaid planeeringuliste tingimuste seadmisega ja võib ilma kaitseala moodustamiseta ohtu sattuda. Seetõttu leian, et kaitseala moodustamisega tuleks kindlasti algust teha. Kavandatav kaitseala on väga oluline nii kohalikele kogukondadele kui ka laiemalt ja eriti oluline ühendamiseks rohealad tervikuks Pärnu linna ja Tori valla piirialal. Soovitav on koheselt pärast kaitseala kaitse alla võtmist koostada sellele ka kaitsekorralduskava, mis oleks kooskõlas ala väärtustega ning tagaks ala rohevõrgustiku kaitsekorraldusliku terviku.