

Tammiste metsade kaitseala moodustamise ettepanek

Looduskaitseseaduse (LKS) § 8 lg 1 kohaselt on igaiühel õigus esitada kaitse alla võtmise algatajale ettepanek loodusobjekti kaitse alla võtmiseks. LKS § 9 lg 1 kohaselt algatab loodusobjekti kaitse alla võtmise menetluse ja määrab menetluse läbiviija Keskkonnaministeerium, välja arvatud sama paragrahvi lõikes 2 sätestatud juhul, arvestades LKS-iga sätestatud eeldusi loodusobjekti kaitse alla võtmiseks. LKS § 9 lg 2 kohaselt algatab ja viib kohaliku kaitse alla võtmise menetluse läbi kohalik omavalitsus.

Käesolev kohaliku tähtsusega kaitstava loodusobjekti, Tammiste metsade kaitseala, moodustamise ettepanek on kohaliku kogukonna soove arvestades esitatud Tori Vallavalitsuse poolt.

Vastavalt LKS § 8 lg 2 nõuetele on järgnevalt esitatud kaitse alla võtmise põhjendus; kaitse alla võtmise eesmärk; kaart, millele on kantud loodusobjekti asukoht ja väärtused, mille kaitse eesmärgil loodusobjekti kaitse alla võtmise ettepanek esitatakse; kaitseks kavandatavate piirangute kirjeldus ja kaitse alla võtmisega ning kaitse korraldamisega seotud kulutuste hinnang.

Kaitse alla võtmise põhjendus

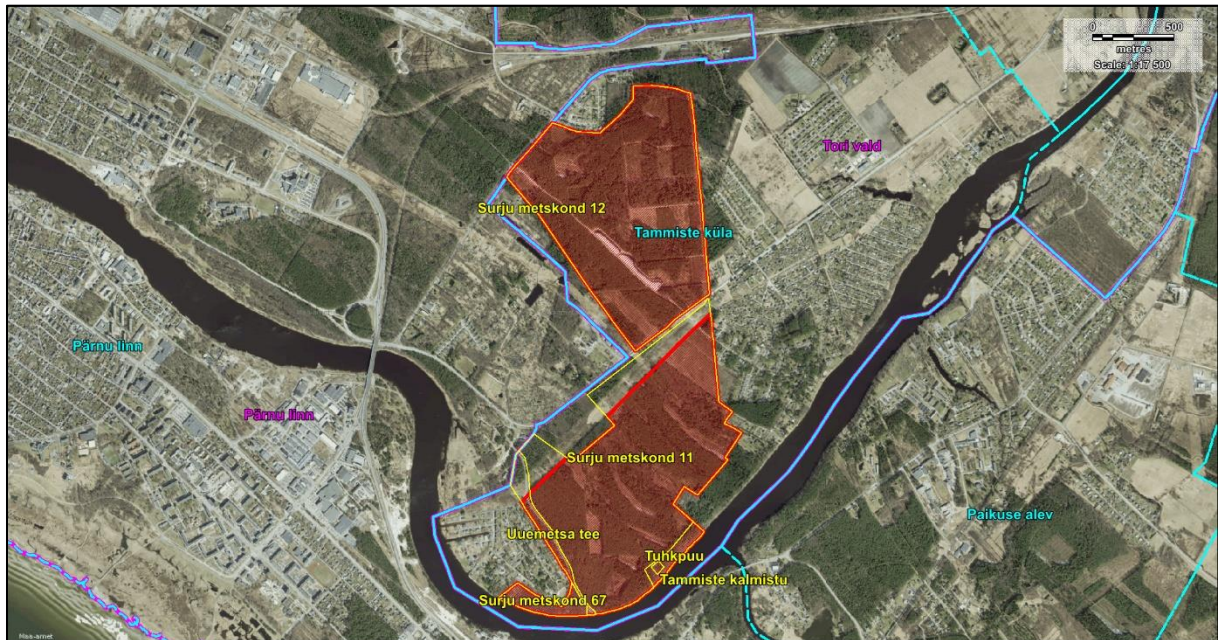
LKS § 7 lg 1 kohaselt on loodusobjekti kaitse alla võtmise eelduseks selle ohustatus, haruldus, tüüpilisus, teaduslik, ajaloolis-kultuuriline või esteetiline väärtus või rahvusvahelisest lepingust tulenev kohustus. Vastavalt LKS § 4 lg 7 võib kohaliku omavalitsuse tasandil olla kaitstavaks loodusobjektiks maastik, väärtuslik põllumaa, väärtuslik looduskooslus, maastiku üksikelement, park, haljasala või haljastuse üksikelement, mis ei ole kaitse alla võetud kaitstava looduse üksikobjektina ega paikne kaitsealal.

Käesolevaga tehakse ettepanek võtta kaitse alla Tori vallas, Tammiste külas asuv väärtuslik loodusmaastik, mis hõlmab järgmisi maaüksusi: riigiomandis olevad maaüksused tunnustega 80901:001:1062 ja 73001:008:1957 ning lähiaadressidega Surju metskond 12 ja Surju metskond 67 ning munitsipaalomandis olevad maaüksused tunnustega 80901:001:0999 ja 80901:001:0998 ning lähiaadressidega Tammiste kalmistu ja Tuhkpuu tervikuna, riigiomandis oleva maaüksuse tunnusega 73001:008:1983 ja lähiaadressiga Surju metskond 11 osaliselt ning munitsipaalomandis oleva maaüksuse tunnusega 73001:008:1958 ja lähiaadressiga Uuemetsa tee samuti osaliselt. Kõnealune, 238,3 ha suurune ala on põline metsamaa. Ala jaguneb kaheks lahustükiks, millest üks, suurusega 117,3 ha jääb Tammiste teest (riigimaantee nr 5 Pärnu-Rakvere-Sõmeru Pärnu poolne osa) põhja poole ja teine, suurusega 121 ha lõuna poole, Tammiste tee ja Pärnu jõe vahelisele alale (vt joonis 1).

Kavandataval kohaliku tähtsusega kaitstaval loodusobjektil, Tammiste metsade kaitsealal leidub palju väärtuslikke looduskooslusi, mis on elupaigaks ja kasvukohaks mitmete kaitsealustele liikidele. Siin on pesitsus-, varje- ja rändepaik vähemalt ühele I kaitsekategooria liigile, vähemalt kuuele II kaitsekategooria liigile ja vähemalt viiele III kaitsekategooria liigile. Ala piiresse jääb 18 metsa vääriselupaika pindalaga kokku enam kui 27 ha ja need paiknevad laiali kõikjal üle kavandatava ala, hõlmates just need metsaeraldised, mille vanus on keskmisest kõrgem ja mis on metsanduslikus mõttes kas küpses eas või selle juba ületanud.

Lisaks piirneb kavandatav kaitstav loodusobjekt EL loodusdirektiivi alusel rahvusvahelise Natura 2000 võrgustikku kuuluva ja riikliku kaitse all oleva hoiualaga – Pärnu jõe hoiuala

(KLO2000293), kavandatava kaitstava loodusobjekti lõunapoolsest lahustükist ca 600 m loode poole jääb riiklik maastikukaitseala – Niidu maastikukaitseala (KLO1000321) ning ca 500m loode poole riiklik kaitsealune üksikobjekt – Peksumänd (KLO4000705). Kavandatav ala on osaks olulisest suurest metsasest rohekoridorist Pärnu maakonna rohevõrgustikus, mis on hästi eristatav ka joonisel 1 toodud ortofotol. Samuti on Tammiste metsade ala Pärnu maakonnaplanneringu järgi määratud väärtuslikuks maastikuks.



Joonis 1. Käesoleva ettepaneku aluseks oleva kohaliku omavalitsuse tasandil kaitstava loodusobjekti, Tammistu metsade kaitseala (punase viirutusega ja piiritletud punase joonega) paiknemine Tori valla lõunaosas, Tammistu külas, Pärnu linna piiri ääres, Pärnu jõe käärus riigi- ja munitsipaalmaauksustel. Omavalitsuste piirid toodud lilla ja maaüksuste piirid kollase pidevjoonega ning asustusüksuste piirid helesinise katkendjoonega.

Kaitse alla võtmise ettepaneku objektiks oleval alal asuvad metsad on väga olulised nii inimestele puhkemetsadena kui ka loomadele pesitsus-, toitumis-, rände-, talvitus- ja varjealana. Lisaks sellele on need metsad väga väärtuslik osa ümbruskonna tiheasualade kopsudena, olulise õhupuuhastina saastunus linnalises keskkonnas ja samuti veeringe säilitajana ning niiskuse hoidjana kuivaperioodidel. Kavandatava kaitseala põhjapoolisel lahustükil asub ka suur ja oluline tuletõrje veevõtukoht, mille veega täidetuna hoidmine on osaliselt ka just seda ümbritseva metsa teha. Siinsetes metsades käivad inimesed nii marju kui seeni korjamas, aga peamiselt käiakse siin aktiivselt sportimas ja jalutamas nii peredega kui lemmikloomadega. Ala lõunaossa jääb aktiivset kasutust leidev matkarada kui ka Tammiste hooldekodu vana kalmistu.

Nendes metsades leidub palju rähnide sepikodasid ja suured, varjulised ning õõnsustega täidetud puud pakuvad kõrget potentsiaali nii röövlindude pesitsuseks kui ka mitmete kaitsealuste nahkhiirte varjupaikadeks. Nahkhiirte suvised toitumisalad on suhteliselt suured, aga kõikidele liikidele sobivad varjupaigad vanades õõnsustega puudes, mida kavandatava kaitseala metsades ka leidub. Ala põhjapoolse lahustüki metsad on väga väärtuslikud looduskooslused ja kõrge elurikkuse säilitamise potentsiaaliga. Nii nende metsade kui ka ala lõuna ja keskosa metsade põhifunktsioon peaks olema looduse baashüve säilitamine – teistele liikidele sigimis-, varje-, toitumis-, rände- ja talvituspaikade pakkumine. Kogu alal leidub ohtralt mustikaid ja seeni, mis on kohalikele elanikele väärtuslikud looduse hüved ja et neid ei

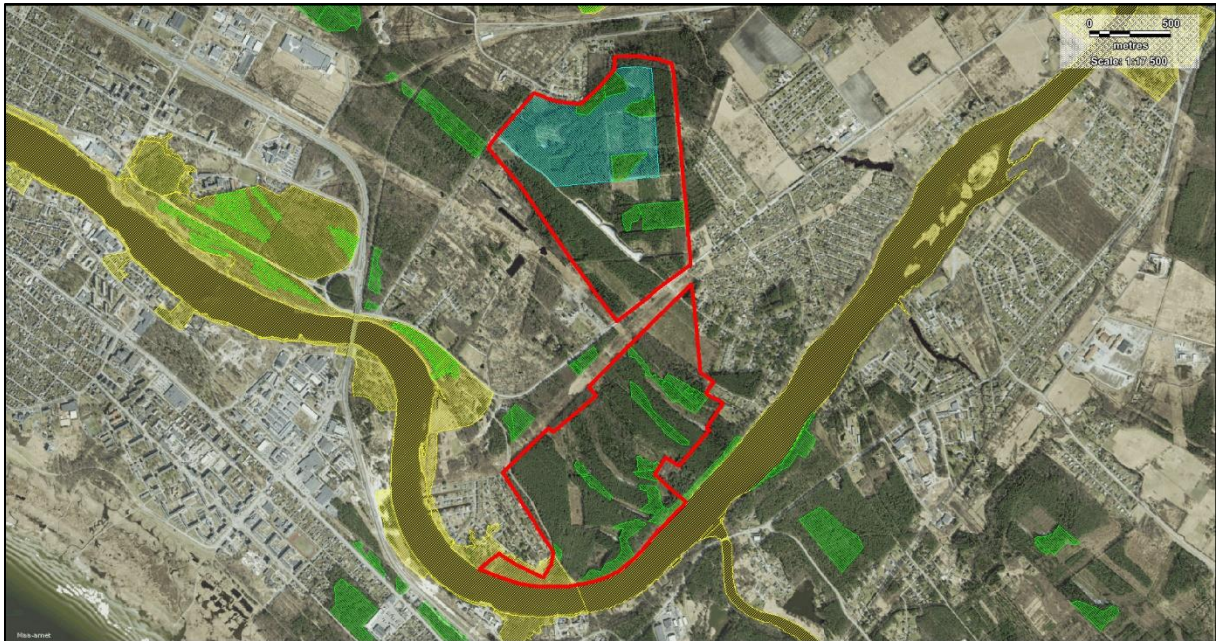
varuta siin tõenduslikult, siis kuulub see looduse kultuuriliste hüvede hulka ja on pärandkultuurilise tegevusena väärt hoidmist. Vähem tähtis ei ole siinsete põliste metsade veeregulatsioon (niiske mikrokliima hoidmine) ja seeläbi ka laiemat kliimamuutust tasakaalustav, aga ka tormituulte eest varju pakkuv funktsioon – reguleeriva looduse hüve pakkumine, mis aktiivse metsamajanduse või lausalise täisehituse tulemusel alalt kaoks. Kõige olulisem ongi just see, et kõnealustel metsadel on kogu Pärnu linna tiheasuala lähiümbruses veel alles jäänud metsade hulgas oluline osa, tasakaalustamaks kogu linna kui ka Tori valla arengut ja muutes selle kestlikuks. See põline metsamaastik vajab kaitset olulise osana nii Tori valla kui ka Pärnu linna terviklikust rohevõrgustikust, aga on enam kui vaid planeeringuline element, sest tagab olulised sigimis-, varje-, toitumis-, rände- ja talvituspaigad teistele liikidele peale inimese. See kõik tähendab, et siin ei tohiks metsa majandada tavapärasel majandusmetsa raieviisil vaid püsimeetsanduslike meetoditega, see juures valik ning kujundusraiega, mis säilitab metsa looduse hüvede kõrgeima võimaliku kvaliteediga tasakaalu. Ala ei tohiks kindlasti täis ehitada ega üles kaevandada. Varustav looduse hüve, puidu varumine peaks sellel alal olema mitte esma- ega ka teisejärguline vaid looduse hüvede järjestuses alles neljandal kohal. Eriti oluline on aga et sellel alal ei muudetaks loodusmaastikku pöördumatul viisil, milleks on kaevandused ja ehitustegevus, sest sel juhul hävivad kõik praegu selle väärtusliku loodusmaastiku pakutavad hüved.

Kaitse alla võtmise eesmärk

Kaitse alla võtmise eesmärk on säilitada Tori valla lõunaosas, Pärnu linna piiril asuvat olulist väärtuslikku põlist metsamaastikku ja selle pakutavaid looduse hüvesid. Seejuures ennekõike inimestele puhkamise, sportimise jt kultuuriliste looduse hüvede, nagu marja-, seene- jt metsasaaduste korjamise kohta, aga ka metsa reguleerivaid hüvesid – veeregulatsioon, tuulekaitse, õhupuhastus ja baashüvesid – teistele liikidele (sh kaitsealustele röövlindudele, rähniliistele ja nahkhiirtele, aga ka suurtele sõralistele, nagu põder ja metskits) sigimis-, varje-, toitumis-, rände- ja talvituspaikade säilitamist.

Kaitseala kaart ja väärtused

Kavandatav kohaliku omavalitsuse tasandil kaitstav loodusobjekt asub Tori vallas, Tammiste külas riigimaaüksustel Surju metskond 11 (katastritunnus 73001:008:1983), Surju metskond 12 (katastritunnus 80901:001:1062) ja Surju metskond 67 (katastritunnus 73001:008:1957) ning munitsipaalomandis olevatel maaüksustel Tammiste kalmistu (katastritunnus 80901:001:0999), Tuhkpuu (katastritunnus 80901:001:0998) ja Uuemetsa tee (katastritunnus 73001:008:1958). Kaitseala kaart koos teadaolevate ja kaitset vajavate loodusväärtustega on toodud joonisel 2.



Joonis 2. Andmebaasidest pärinevad loodusväärtused käesoleva ettepaneku aluseks oleva kohaliku omavalitsuse tasandil kaitstava loodusobjekti, Tammiste metsade kaitseala (piiritletud punase piirjoonega) piires. Rohelise viirutusega on toodud registreeritud vääriselupaigid. Helesinise viirutusega on toodud kaitsealuste liikide püselupaigid. Kollase viirutusega on toodud II kaitsekategooria kaitsealuste liikide leikukohad.

Tammiste metsade kaitseala piireesse jäävate looduskoosluste poolt pakutavate potentsiaalsete hüvede hindamise tulemused on järgmised (vt joonis 3).



Joonis 3. Looduse pakutavad potentsiaalsed hüved kavandatava Tammiste metsade kaitseala (piiritletud punase piirjoonega) piires. Looduse hüvede erineva kombinatsiooni ja eelisjärjestusega alad on toodud rohelise viirutusega ja markeeritud numbriga, mille kirjeldus on toodud ptk tekstis allpool.

1. Kõrgeima prioriteediga on sel alal vaja kaitsta *looduse baashüvesid*, mis on antud alal kaitsealuste liikide ja ulukite pesitsus-, sigimis-, talvitus-, varje-, rände- ja toitumisalad. Eelisjärjestuselt järgmise olulisusega on sel alal *reguleerivad hüved* – tuulekaitse, pinnasekaitse, veeregulatsioon ja õhu puhastamine. Kolmanda tähtsusega on siinsete metsade pakutavad *kultuurilised hüved*, nagu marjade ja seente omatarbeks korjamine. Alles siis, kui kõik need kolm hüvede tüüpi on vajalikus mahus tagatud on sellel alal võimalik mõelda neljanda prioriteedi hüve – puidu jt metsamaterjalide *varustava hüve* kasutamise peale. Seega, metsa majandamist tuleb sel alal teha lähtuvalt baashüve esmatähtsusest ja traditsiooniline puiduvarumine tuleb seetõttu kui üldse, siis kõne alla vaid valik ning kujundusraielise püsimeetsandusena ja vaid käsitsi.
2. Sellel alal on esmatähtis säilitada just *reguleerivad hüved*, ennekõike just veevaru säilitamine ja infiltratsioon, kuna alal asuvad olulised tuletõrje-veevõtutiigid. Tähtsusest järgnevad sel alal kindlasti aga *looduse baashüved* – ulukitele varje-, toitumis- ja rändealade, aga ka rähnidele toitumis- ning pesitsuspuude ja nahkhiirtele varjepuude säilitamine. Kolmandale kohale võiks sellel alal jääda *kultuurilised hüved* – inimeste puhkamine ja liikumine alal – ja neljandale kohale puiduvarumine püsimeetsanduslike meetoditega ja kindlasti ilma suuri masinaid kasutamata.
3. See ala on Tammiste metsade kaitsealal kõige väiksema väärtusega, aga samas on selle looduslikkuse säilimine ala sidususe säilimiseks kõige kriitilisem. Seepärast on siiski ka siin kindlasti esmatähtis säilitada *looduse baashüved* – siin ennekõike just ulukite rändealad, aga ka lindudele, sh röövlindudele aja jooksul potentsiaalselt sobivaks kujunevad puud. Tähtsusest järgmine on sellel alal kindlasti *kultuurilised hüved* – marjade ja seente omatarbeks varumine ja puhkamine. Sellel alal on olulised ka metsa *reguleerivad hüved*, eriti õhupuhastus ning müratõke, kuna see ala jääb suure maantee ning elamualade vahele. Puidu varumist tohiks ka sel alal kaaluda vaid püsimeetsanduslike võtetega.
4. Selle ala, mis moodustab põhiosa kavandatava kaitseala lõunapoolsest lahustükist, peamiseks praegu kasutatavaks ja ka tulevikuperspektiivis kindlasti potentsiaalseks hüveks on *kultuurilised hüved* – ennekõike inimeste puhkamine alal, sportimine siinsete liikumisradade võrgustikus, liikumine lemmikloomadega, jalutamine peredega, loodusharidus ja loodusfotograafia, aga ka marjade ja seente omatarbeks varumine. Pärnu jõeäärsel alal ka ilmselt harrastuslik kalapüük. Tähtsusest ei jää palju maha ka järgmised kaks gruppi: *reguleerivad hüved*, eriti õhupuhastus ning müratõke, kuna metsad piirnevad elamualadega ja *looduse baashüved*, mis on antud alal sarnaselt alale nr 1 kaitsealuste liikide ja ulukite pesitsus-, sigimis-, talvitus-, varje-, rände- ja toitumisalad. Ka sel alal on võimalik mõelda neljanda prioriteedi hüve – puidu jt metsamaterjalide *varustava hüve* kasutamise peale alles siis, kui kõik eelmised kolm hüvede tüüpi on vajalikus mahus tagatud. Metsa majandamist võib sel alal teha lähtuvalt kultuurilise ja baashüve esmatähtsusest ning traditsiooniline puiduvarumine tuleb seetõttu kui üldse, siis kõne alla vaid valik ning kujundusraielise püsimeetsandusena ja vaid käsitsi.

Kaitseks kavandatavate piirangute kirjeldus

Vastavalt LKS § 44 lõikele 1 rakendatakse kohaliku kaitse alla võetud maa-alal LKS §-s 31 sätestatud kaitsekorda (st piiranguvööndi kaitsekorda), mida võib kaitse-eeskirjaga või planeeringuga leevendada.

Arvestades kavandatava kohaliku omavalitsuse tasandi kaitstava loodusobjekti loodusväärtusi, mis peamiselt sõltuvad just metsakoosluste säilimisest alal, ei tohiks siin kaitse-eeskirjaga piiranguvööndi kaitsekorda oluliselt leevendada ja üldjoontes tuleks keelata alal LKS § 31 lõikes 2 nimetatud tegevuste elluviimine, aga seejuures järgmiste erisustega. Maaparandussüsteemide uuendamine ja hooldamine võiks olla kaitsealal lubatud kaitseala valitseja nõusolekul. Seda seetõttu, et ühel kavandatava kaitseala lahustükil asub tuletõrje veevõtukoht ja mõlemal lahustükil asuvad teed mootorsõidukitega liikumiseks. Samuti võiks kaitseala valitseja nõusolekul olla lubatud ulukite arvukuse reguleerimine ja üle 50 osalejaga rahvaürituste korraldamine selleks kaitseala valitseja poolt ettevalmistamata kohtades. Kindlasti peaks alal olema keelatud maavara kaevandamine (LKS § 31 lg 2 p 3) ja uuendusraie (LKS § 31 lg 2 p 5). Kaitsealal ei ole ka ehitustegevus soovitatav, välja arvatud sellised ehitised ja rajatised, mis on vajalikud kaitseala kaitse-eesmärkide saavutamiseks, sh puhkemajanduslikuks otstarbeks vajalikud sellised rajatised, mis suunates inimkoormust aitavad kaitsta ala looduse baashüvede säilimist. Ka olemasolevate teede ja trasside rekonstrueerimine ning hooldus peavad olema kaitseala valitseja nõusolekul lubatud, aga samas tuleb siis kaitseala valitsejal jälgida, et need tegevused ei hakkaks kahjustama kaitseala kaitse-eesmärke, ega ületama ala looduse koormustaluvust. Kogu ehitustegevus kaitsealal peab kindlasti toimuma kaitseala valitseja nõusolekul ja vastama ala looduse koormustaluvusele.

Kõik sellised tegevused, mis on ohuks ala metsakoosluste pakutavate baas-, kultuuriliste- ja reguleerivate hüvede kvaliteedile tuleks sellel kaitsealal keelata.

Kaitse alla võtmisega ja kaitse korraldamisega seotud kulutuste hinnang

Vastavalt LKS § 8 lg-le 3 korraldab kaitse alla võtmise algataja ettepanekus nimetatud loodusobjekti kaitse alla võtmise põhjendatuse ja otstarbekuse ning kavandatavate piirangute otstarbekuse ekspertiisi, kaasates selleks vastava ala eriteadmistega isiku. Eelnevast tulenevalt kaasnevad kaitse alla võtmisega kaitseala valitsejale ekspertiisikulutused.

Kaitse korraldamisega, arvestades ennekõike ala loodusväärtuste säilitamisvajadust, ei ole märkimisväärsed kulutusi ette näha, sest pigem tuleks ala kooslustel lasta kujuneda looduslikul viisil. Kulu võib kaasneda seoses sellega, et mõnel pool võib olla vajalik eemaldada tormimurdu teeradadelt ja hooldust võivad vajada ka matkarajad ning inimeste sportimisteed. Kulud kaasnevad ilmselt ka puhkemajanduse suunamisega kaitsealal (vajalikud rajatised selleks, et alal puhkavate inimeste koormus ei ületaks looduskoosluste taluvust), aga nii selle kui ka teiste sarnaste kaitse-eesmärgiliste tegevustega seotud kulutuste kalkulatsioon tuleb ette näha kaitseala esimeses kaitsekorralduskavas. Kunagi võib tulla kõne alla ka mõnes kaitseala osas kuivenduskraavide osaline sulgemine ja soisemate metsakoosluste taastamine.