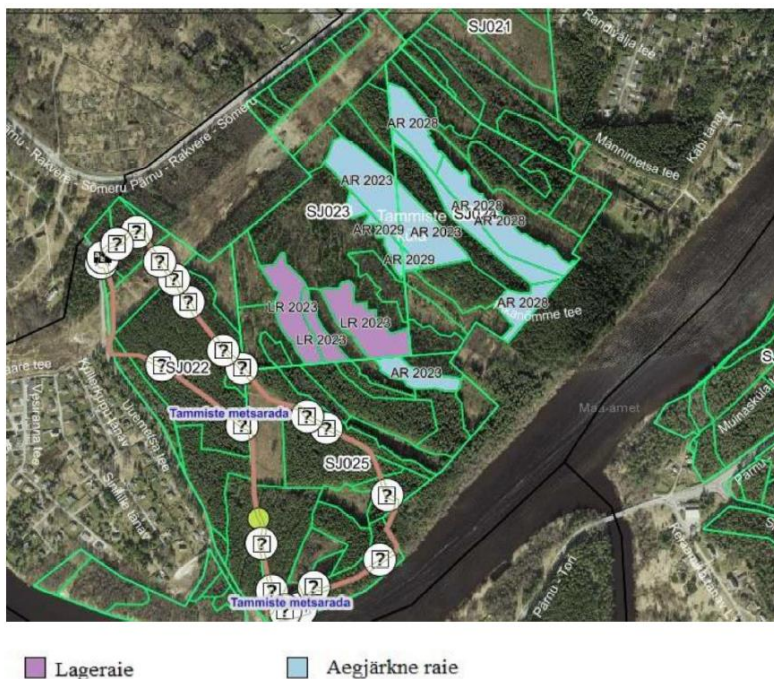


SELETUSKIRI Tori Vallavolikogu otsuse eelnõu „Tammiste puhkemetsade kohaliku kaitse alla võtmise menetluse algatamine“ juurde

Looduskaitseseaduse (edaspidi LKS) § 2 lõike 1 kohaselt kaitstakse loodust selle säilitamise seisukohalt oluliste alade kasutamise piiramisega, kaitse alla võetud loodusliku loomastiku, taimestiku ja seenestiku isenditega ning kivististega sooritavate toimingute reguleerimisega. Sama seaduse § 4 lõike 7 kohaselt võib kohaliku omavalitsuse tasandil kaitstavaks loodusobjektiks olla maastik, väärtuslik põllumaa, väärtuslik looduskooslus, maastiku üksikelement, park, haljasala või haljastuse üksikelement, mis ei ole kaitse alla võetud kaitstava looduse üksikobjektina ega paikne kaitsealal.

LKS § 8 lõike 1 kohaselt on igal ajal õigus esitada kaitse alla võtmise algatajale ettepanek loodusobjekti kaitse alla võtmiseks. MTÜ Tammiste-Veskimetsa Külaselts esitas 07.10.2021 ettepaneku võtta kohaliku kaitse alla Tori vallas Tammiste külas asuvad rohevõrgustiku alad ning puhkemetsad. Tammiste küla puhkemetsad on kohalike elanike poolt väga aktiivses kasutuses ning piirkonnas kõrgelt hinnatud. Esitatud ettepanek ei vastanud looduskaitseseaduse § 8 lõikes 2 sätestatud nõuetele mistõttu polnud võimalik selle ettepaneku põhjal kohaliku kaitse alla võtmise menetlust algatada. Tori Vallavalitsus on arvestades kohaliku kogukonna soove vastava ettepaneku ja kaitse-eeskirja koos seletuskirjaga koostanud.

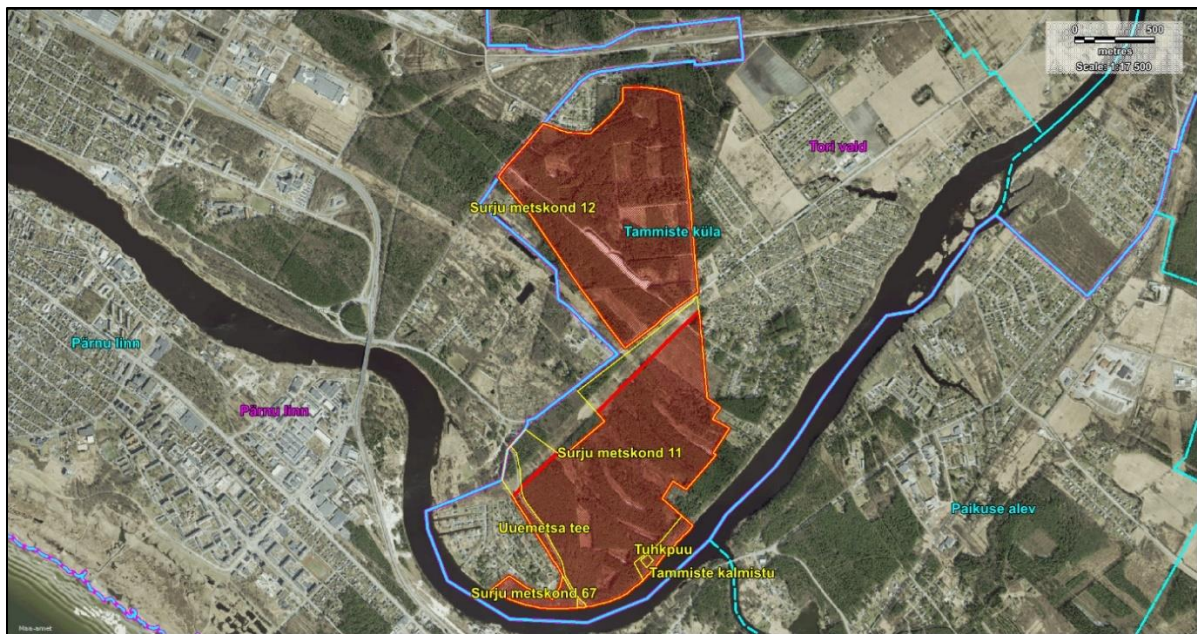
Lähiaastatel on suurenenud metsamajandamise surve. Tammiste külas asuvate puhkemetsade puhul, mis kuuluvad riigimandisse, on tegemist kõrgendatud avaliku huviga aladega ning kohaliku kaitse alla võtmise menetluse algatamise üheks põhjuseks on Riigimetsa Majandamise Keskuse (edaspidi RMK) 2021. aasta sügisel avalikustatud metsatööde plaanid jõe poolisel lahustükil (joonis 1). Tammiste küla Pärnu jõe poolse metsa kõrgendatud avaliku huviga ala riigimetsa majandamise kava tutvustaval koosolekul, mis toimus 08.11.2021, öeldi, et vald plaanib võtta menetlusse kohaliku kaitseala algatamise ning RMK lisas, et kui algatatakse kohaliku kaitseala moodustamine, siis jäetakse planeeritavad raied ära ning metsa uuendamise ja hooldamise võimaluste üle aruteluga jätkatakse kaitse-eeskirja koostamise etapis.



Joonis 1. Väljavõte Tammiste küla Pärnu jõe poolse metsa kõrgendatud avaliku huviga ala riigimetsa majandamise kavast aastateks 2022-2031 (allikas: RMK)

Kuigi kõnealused metsatööd puudutasid sel hetkel ainult jõe poolset ala, on kohaliku kaitse alla mõeldud võtta mõlemal pool Pärnu-Rakvere-Sõmeru maanteed asuvad Tammiste puhkemetsad. Kavandatava kaitseala (joonis 1) suuruseks on ca 238 ha ja see jääb munitsipaal- ja riigiomandisse kuuluvatele maadele. Kaitseala koosseisu arvatakse järgmised kinnistud:

- Surju metskond 12 (katastritunnus 80901:001:1062);
- Surju metskond 11 (katastritunnus 73001:008:1983);
- Surju metskond 67 (katastritunnus 73001:008:1957);
- Uuemetsa tee (katastritunnus 73001:008:1958);
- Tuhkpuu (katastritunnus 80901:001:0998);
- Tammiste kalmistu (katastritunnus 80901:001:0999).



Joonis 2. Kaitseala välispiir (allikas: Tori valla kohaliku omavalitsuse tasandil kaitstava loodusobjekti kaitse alla võtmise põhjendatuse ekspertiis)

Hetkel kehtiva Sauga valla üldplaneeringu (kehtestatud Sauga Vallavolikogu 05.12.2016 otsusega nr 97) kohaselt on tegemist virgestusrajatiste ja puhkemetsa maa-ala ning roheline võrgustiku alaga (tugiala ja koridor).

Vastavalt looduskaitseaduse § 8 lõikele 3 korraldab kaitse alla võtmise algataja ettepanekus nimetatud loodusobjekti kaitse alla võtmise põhjendatuse ja otstarbekuse ning kavandatavate piirangute otstarbekuse ekspertiisi, kaasates selleks vastava ala eriteadmistega isiku. Tori Vallavalitsus on kaasanud menetluse OÜ Tirts&Tigu (registrikood 11901137) juhatuse liikme, elustiku eksperdi, maastikuökoloogia ja keskkonnakaitse magistri Lauri Klein (edaspidi ekspert), kes on vastavad ekspertiisid koostanud.

Käesolevaga antakse ülevaade põhjendustest kaitse alla võtmise eesmärkide vastavuse kohta kaitse alla võtmise eeldustele, loodusobjekti kaitse alla võtmise otstarbekuse kohta, kaitstava loodusobjekti tüübi valiku kohta, kaitstava loodusobjekti välis- ja vööndite piiri kulgemise kohta, kaitsekorra kohta ja kaitse alla võtmise menetluse kirjeldus. Eelnimetatu kattub suures osas esitatud kaitse-eeskirja seletuskirjaga, kuid siinkohal on lisatud ekspertiisidest vastavad kommentaarid (eksperti hinnanngud ja ettepanekud).

Kaitse alla võtmise põhjendus ehk eesmärkide vastavus kaitse alla võtmise eeldustele

Kaitse alla võtmisega on eesmärk tagada väärtuslike metsamaastike ja looduskoosluste ning neis elutsevate kaitsealuste liikide ja nende elupaikade kaitse ning inimeste puhke- ja virgestusvõimaluste säilitamine ning parandamine. Seda toetavad looduskaitseaduse kaks olulisemat eesmärki kolmest, milleks on:

- 1) looduse kaitsmine selle mitmekesisuse säilitamise, looduslike elupaikade ning loodusliku loomastiku, taimestiku ja seenestiku liikide soodsa seisundi tagamisega;
- 2) kultuurilooliselt ja esteetiliselt väärtusliku looduskeskkonna või selle elementide säilitamine.

LKS § 4 lõike 7 kohaselt võib kohaliku omavalitsuse tasandil kaitstavaks loodusobjektiks olla maastik, väärtuslik põllumaa, väärtuslik looduskooslus, maastiku üksikelement, park, haljasala või haljastuse üksikelement, mis ei ole kaitse alla võetud kaitstava looduse üksikobjektina ega paikne kaitsealal.

LKS § 7 järgi on kaitseala kaitse alla võtmise eeldused ohustatus, haruldus, tüüpilisus, teaduslik, ajaloolis-kultuuriline või esteetiline väärtus või rahvusvahelisest lepingust tulenev kohustus ning linnu- ja loodusdirektiivi rakendamine.

Tammiste metsade kaitseala moodustamise eeldused on siinsete metsakoosluste kõrge elustikuline väärtus ja selle ohustatus, kõrge puhkeväärtus ja esteetiline ning pärandkultuuriline väärtus.

Ohustatus. Kavandataval kohaliku tähtsusega kaitstaval loodusobjektil, Tammiste metsade kaitsealal leidub palju väärtuslikke looduskooslusi, mis on elupaigaks ja kasvukohaks mitmetele kaitsealustele liikidele. Siin on pesitsus-, varje- ja rändepaik vähemalt ühele I kaitsekategooria liigile, vähemalt kuuele II kaitsekategooria liigile ja vähemalt viiele III kaitsekategooria liigile. Ala piiresse jääb 17 metsa vääriselupaika pindalaga kokku enam kui 27 ha ja need paiknevad laiali kõikjal üle kavandatava ala, hõlmates just need metsaeraldised, mille vanus on keskmisest kõrgem ja mis on metsanduslikus mõttes kas küpses eas või selle juba ületanud. Kuigi loodusdirektiivi elupaigatüüpe EELISE andmetel Tammiste metsade kaitseala piiresse ametlikult ei jää, siis eksperdi hinnangul võib metsaelupaikadest leida väiksemaid laike vanasid loodumetsi (9010*). Kuna vanad metsad on alati elurikkamad kui noored, siis olgu mainitud, et ala kõige vanema metsaga eraldised asuvad põhjapoolse lahustüki põhjaosas, just seal, kus elutsevad ka kõige haruldasemad kaitsealused liigid. Selle ala metsaeraldiste puude keskmine vanus on tavapäraselt üle 100 aasta, aga mitmel pool ka üle 160 aasta. Väga väärtuslikud ja eraldi uurimist väärt on aga metsaosas põhjapoolse lahustüki keskosas, kus leidub enam kui 200-aastaseid mände.

Lisaks piirneb kavandatav kaitstav loodusobjekt EL loodusdirektiivi alusel rahvusvahelise Natura 2000 võrgustikku kuuluva ja riikliku kaitse all oleva hoiualaga – Pärnu jõe hoiuala (KLO2000293), kavandatava kaitstava loodusobjekti lõunapoolsest lahustükist ca 600 m loode poole jääb riiklik maastikukaitseala – Niidu maastikukaitseala (KLO1000321) ning ca 500m loode poole riiklik kaitsealune üksikobjekt – Peksumänd (KLO4000705). Kavandatav ala on osaks olulisest suurest metsasest rohekoridorist Pärnu maakonna rohevõrgustikus. Samuti on Tammiste metsade ala Pärnu maakonnaplaneeringu järgi määratud väärtuslikuks maastikuks.

Pärandkultuuriline väärtus. Kultuurimälestisi ja looduslikke pühapaikaid kaitseala piires ei ole, kuid pärandkultuuriobjektidest on Maa-ameti pärandkultuuriobjektide avaliku kaardirakenduse andmetel Tammiste metsade kaitseala piires või lähimas ümbruses registreeritud järgmised:

1. Tammiste kaitselinn (militaarpärand). Kaitseala lõunapoolse lahustüki kaguservas, Pärnu jõe ääres. Registreerimisnumber: 730:MMS:001.
 2. II maailmasõja mälestuskivi (militaarpärand). Kaitseala lõunapoolse lahustüki põhjapoolse nurgas. Registreerimisnumber: 730:MAL:002.
 3. Niidu metsavahikoht (metsanduslik ajaloopärand). Kaitseala põhjapoolse lahustüki läänepoolse nurga lähedal. Registreerimisnumber: 730:VKK:002.
- Kaitsealale jääb Tammiste kalmistu, mis oli aastakümneid mitteametlik matmispaik, kuid mis käesoleval 2022. aastal seadustati. Tammiste kalmistule on maetud enamasti läheduses asuva Tammiste hooldekodu elanikud, kellel polnud lähedasi.

Esteetiline väärtus. Kaitse alla võtmise ettepaneku objektiks oleval alal asuvad metsad on väga olulised nii inimestele puhkemetsadena kui ka loomadele pesitsus-, toitumis-, rände-, talvitus- ja varjealana. Lisaks sellele on need metsad väga väärtuslik osa ümbruskonna tiheasualade kopsudena, olulise õhupuustatuna saastunud linnalises keskkonnas ja samuti veeringe säilitajana ning niiskuse hoidjana kuivaperioodidel. Kavandatava kaitseala põhjapoolisel lahustükil asub ka suur ja oluline tuletõrje veevõtukoht, mille veega täidetuna hoidmine on osaliselt ka just seda ümbritseva metsa teha. Siinsetes metsades käivad inimesed nii marju kui seeni korjamas, aga peamiselt käiakse siin aktiivselt sportimas ja jalutamas nii peredega kui lemmikloomadega. Kavandatava Tammiste metsade kaitseala lõunapoolse lahustüki edelaosas kulgeb populaarne RMK metsarada, mille lõunapoolses tipus Pärnu jõe ääres asub ka RMK avalik pikniku koht. Selle matkaraja ja piknikukoha populaarsus ja aktiivne kasutus viitavad ala metsade kõrgele kultuurilise hüve kvaliteedile, mida tuleb alal kindlasti säilitada.

Loodusobjekti kaitse alla võtmise otstarbekus

Tammiste metsade kaitseala asub Tori valla üldplaneeringu järgi seatud rohevõrgustikus. Samas ei taga rohevõrgustiku staatus selle ala loodus- ja kultuuriväärtuste säilimist, kuna tingimused, mis on rohevõrgustikule seatud on väga ehitustegevuse kesksed ja hoiavad ära vaid uute suuremate tiheasualade tekke, aga mitte ulatuslikke lageraieid ega kaevandusi.

Ekspert nõustub, et ekspertiisi aluseks olnud Tori vallas asuv Tammiste metsade ala on kohaliku kaitstava loodusobjekti, Tammiste metsade kaitseala moodustamiseks igati põhjendatud ja looduskaitsealade järgselt on eeldused kohaliku kaitseala loomiseks sel alal kindlasti olemas. Alal leidub kõikjal mitmeid väärtuslikke looduskooslusi ja kogu ala metsaökosüsteemid pakuvad kõrgekvaliteedilisi looduse hüvesid, mille säilimine ei ole tagatud vaid planeeringuliste tingimuste seadmisega ja võib ilma kaitseala moodustamiseta ohtu sattuda. Kavandatav kaitseala on väga oluline nii kohalikele kogukondadele kui ka laiemalt ja eriti oluline ühendamaks rohealaid tervikuks Pärnu linna ja Tori valla piirialal. Tulenevalt eelnevast on otstarbekas moodustada ala väärtuste kaitseks kohaliku tähtsusega kaitseala.

Ka Tori valla kohaliku omavalitsuse tasandil kaitstavale loodusobjektile – Tammiste metsade kaitsealale kavandatavate piirangute otstarbekuse ekspertiisi kokkuvõtteks on ekspert öelnud, et ekspertiisi aluseks olnud Tori vallas asuv Tammiste metsade kaitseala kaitse-eeskiri ja selle seletuskiri ning neis välja toodud ja selgitatud piirangud on igati põhjendatud ja otstarbekad. Kavandataval kaitsealal keelatud tegevused on igati proportsionaalsed kaitseala kaitseväärtuste ning kaitse-eesmärkidega ja seatud otstarbekalt ning põhjendatud selgelt. Arvestades kavandataval kaitsealal praeguse seisuga pakutavaid kõrge väärtusega looduse hüvesid, väärtuslikke looduskooslusi, vääriselupaiku ja kaitsealuste liikide leiukohti, ei ole seatud piirangud kindlasti liiga suured ja pigem võib tekkida vajadus neid tulevikus veelgi karmistada.

Kavandatav kaitseala on väga oluline nii kohalikele kogukondadele kui ka laiemalt ja eriti oluline ühendamaks rohealaid tervikuks Pärnu linna ja Tori valla piirialal. Arvestades, et suurem osa kavandatavast kaitsealast hõlmavad praegu maatulundusmaa sihtotstarbega riigimaaüksused, kus kasvavad majandusmetsad, oleks kindlasti otstarbekas leppida riigimaa valdaja, RMK ja Tori valla vahel kokku nende maaüksuste majanduslikud üksikasjad, et neil säiliks ja paraneks veelgi looduse kõrgekvaliteediliste hüvede pakkumise võimekus ja et nende metsade linnalises keskkonnas unikaalset kõrget looduslikkust ei hävitataks pelgalt puiduvarumisplaanide täitmiseks.

Kaitseala nimetus ja kaitsekord

LKSi § 4 lõikes 1 on sätestatud kaitstavate loodusobjektide tüübid, mille hulka kuuluvad muu hulgas kaitsealad (nt looduskaitsealad, maastikukaitsealad) ja kohaliku omavalitsuse tasandil kaitstavad loodusobjektid. Kuigi Tammiste metsade kaitseala piirkond on ilmselt liigagi vähe uuritud, ei leidu sellel praeguste teadaolevate ametlike andmete alusel piisaval määral kaitsealuste liikide leiukohti ja elupaiku, et moodustada siia riiklik kaitseala. Samuti on kaitseala üheks suuremaks väärtuseks väärtuslike looduskoosluste, sh vääriselupaikade järel just ala metsade puhkeväärtus kohalikele inimestele. Seepärast on asjakohane võtta kaitstav loodusobjekt kohaliku omavalitsuse tasandil kaitse alla.

LKSi § 4 lõike 7 järgi võib kohaliku omavalitsuse tasandil kaitstavaks loodusobjektiks olla maastik, väärtuslik põllumaa, väärtuslik looduskooslus, maastiku üksikelement, park, haljasala või haljastuse üksikelement, mis ei ole kaitse alla võetud kaitstava looduse üksikobjektina ega paikne kaitsealal. Selleks, et eristada kaitstavate loodusobjektide tüüpe (LKS § 4 lg 1) ehk riiklikult kaitstavaid kaitsealaid (LKS § 4 lg 2) kohaliku omavalitsuse tasandil kaitstavatest pindalalistest objektidest, ei kasutata Tammiste metsade kaitseala nimetuses termineid „looduskaitseala“ või „maastikukaitseala“.

Ekspert teeb ettepaneku nimetada kohaliku tasandi kaitstav loodusobjekt Tammiste metsade kaitsealaks, mis tema arvates annab kõige selgemalt edasi ala kaitse-eesmärgid ja kaitseväärtuse. Nime panekul on lähtutud ala ajaloolise asustusüksuse, Tammiste küla ja ala lahustükke poolitava maantee, Tammiste tee nimedest, mis mõlemad viitavad Tammiste nimele. Kuna ala mõlemad lahustükid on põlised metsad, millel on mitmeid funktsioone, aga nende põhiväärtus seisneb ikkagi nende metsaökosüsteemses olemuses.

Kaitstava loodusobjekti välis- ja vööndi piir

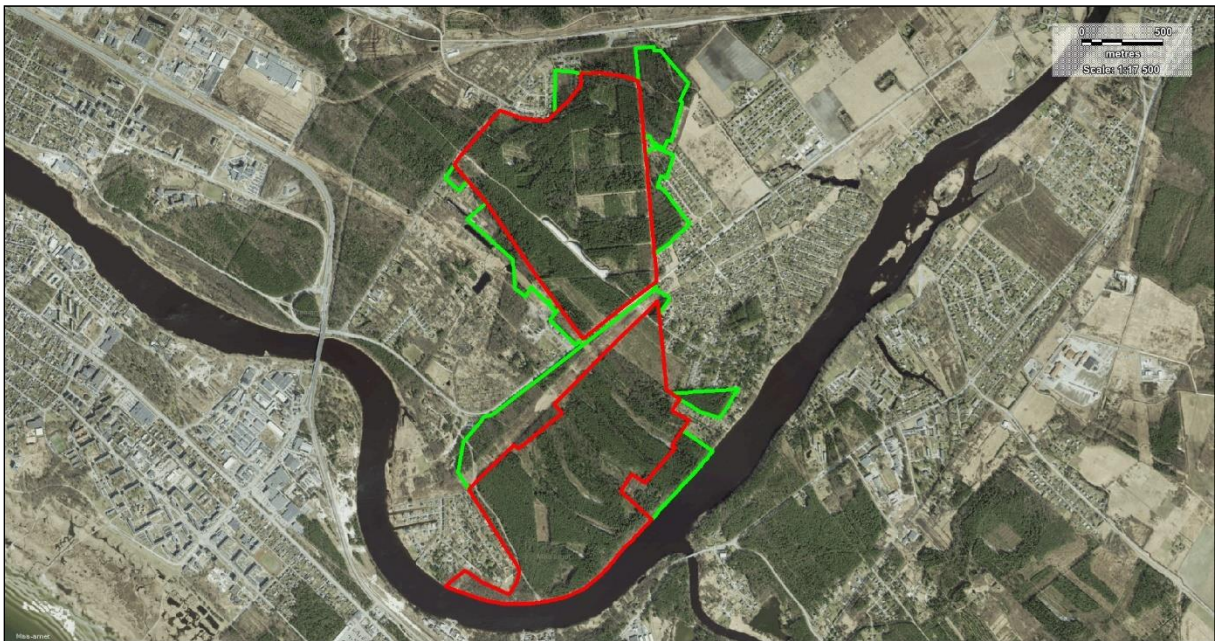
Kaitseala piiritlemisel on lähtutud põhimõttest, et see hõlmab olulisemaid kaitset vajavaid loodus- ja pärandkultuuri väärtusi ning ala piirid peavad olema selgelt tuvastatavad ja üheselt mõistetavad.

Käesolevaga tehakse ettepanek võtta kaitse alla Tori vallas, Tammiste külas asuv väärtuslik loodusmaastik, mis hõlmab järgmisi maaüksusi: riigiomandis olevad maaüksused tunnustega 80901:001:1062 ja 73001:008:1957 ning lähiaadressidega Surju metskond 12 ja Surju metskond 67 ning munitsipaalomandis olevad maaüksused tunnustega 80901:001:0999 ja 80901:001:0998 ning lähiaadressidega Tammiste kalmistu ja Tuhkpuu tervikuna, riigiomandis oleva maaüksuse tunnusega 73001:008:1983 ja lähiaadressiga Surju metskond 11 osaliselt ning munitsipaalomandis oleva maaüksuse tunnusega 73001:008:1958 ja lähiaadressiga Uuemetsa tee samuti osaliselt. Kõnealune, 238,3 ha suurune ala on põline metsamaa. Ala jaguneb kaheks lahustükiks, millest üks, suurusega 117,3 ha jääb Tammiste teest (riigimaantee nr 5 Pärnu-

Rakvere-Sõmeru Pärnu poolne osa) põhja poole ja teine, suurusega 121 ha lõuna poole, Tammiste tee ja Pärnu jõe vahelisele alale.

Ekspert analüüsis etteantud piiri teadaolevate loodus- ja kultuuriväärtuste andmete alusel ning arvestades kinnistute sihtotstarbeid, omandivorme, piire ja detailplaneeringuid, teeb ettepaneku moodustada Tammiste metsade kaitseala välispiir just selliselt, nagu ette oli antud.

Samas teeb ekspert Tori vallavalitsusele ettepaneku analüüsida ja kaaluda ka võimalust liita kavandatavale Tammiste metsade kaitsealale kasvõi osaliselt eramaaüksused Käbi tn 42 (katastritunnus 80901:001:0104) ja Markna (katastritunnus 80901:001:0116). Need maaüksused, eriti esimene neist, moodustavad kavandatava kaitsealaga ajaloolise territoriaalse terviku ja kannavad samu looduse pakutavaid hüvesid, nagu kavandatava kaitseala piirkond, millega need piirnevad. Eriti oluline oleks just Käbi tn 42 osaline liitmine kaitsealaga, kuna nt selle tervikuna elamualaks arendamisel väheneks hüppeliselt kogu kaitseala lõunaosa baashüvede väärtus just loomade rändeala katkemise ja jõe veepiirile ligipääsu vähenemise tõttu. Üle selle maaüksuse toimub erinevate liikide ränne üle Pärnu jõe teisel kaldal olevale rohealale. Lisaks sellele, teeb ekspert ettepaneku kaaluda kaitseala välispiiri laiendust lõunapoolse lahustüki loodepiiri laiendamise läbi riigimaaüksusel Surju metskond 11 (katastritunnus 73001:008:1983) ja munitsipaalomandis oleva maaüksusel Uuemetsa tee (katastritunnus 73001:008:1958) kuni Tammiste teeni, hõlmates kaitsealasse ka praegu kaitseala loodepiiriks oleva kõrgepingeliini trassi ning selle ja tee vahelised metsaosad. Samuti soovib liita kaitsealaga ka eramaaüksus Teekurve (katastritunnus 73001:008:1974), mis moodustab koos eelneva kahe laiendusega kavandatava kaitseala lõunapoolse lahustükiga ajaloolise loodusliku terviku ja pakub samu looduse hüvesid kui kaitseala piirkond, millega see piirneb. Kaaluda võiks ka munitsipaalomandis oleva maaüksuse Männituka (katastritunnus 80901:001:0361) kaitsealaga liitmist. Muudatused eeldavad suuremaid läbirääkimisi. Nende muudatuste tulemusena oleks kavandatava kaitseala pindala 316 hektarit ehk laieneks 78 ha ulatuses ning seda illustreerib joonis 3.



Joonis 3. Eksperti tehtud ettepanek võimaliku laienduse osas

LKS § 44 lg 1 kohaselt võib omavalitsuse poolt moodustatud kaitsealal kehtestada LKS §-s 31 ehk piiranguvööndis sätestatud kaitsekorda, mida võib kaitse-eeskirjaga leevendada. Seetõttu

koosneb kaitseala ühest piiranguvööndist (Tammiste kaitseala piiranguvöönd), mille piir kattub kaitseala välispiiriga. Kaitseala välispiir on märgitud määruse eelnõu lisas olevale kaardile.

Kaitseala valitsejaks on Tori Vallavalitsus.

Kaitsekord

Kaitsekorra väljatöötamisel on arvestatud kaitsealal esinevaid loodus- ja pärandkultuuri väärtusi ning ala paiknemist rohevõrgustikus.

Piirangute seadmisel on lähtunud põhimõttest, et kaitsealal saab jätkuda tavapärase ekstensiivne inimtegevus ja külastus ning on võimalik ellu viia kaitsekorralduslikke töid, rajada puhkerajatisi ja hooldada tehnovõrke. Kaitse-eeskirjas kehtestatakse piirangud on sätestatud ulatuses, mis tagavad kaitse-eesmärkide saavutamise ning on saavutatava mõjuga proportsionaalsed. Üldiselt on kaitse-eeskirjas sätestatud kaitsekord piiranguvööndi tingimusi järgiv, väljakujunenud tavaid ning inimeste igapäevaseid harjumusi see otseselt ei mõjuta.

Eksperti hinnangul on Tammiste metsade kaitseala kaitse-eeskiri koostatud vormikohaselt ja selles sisalduvad kõik vajalikud elemendid. Toodud on kaitse-eeskirja kõik vajalikud punktid: kaitsealale on määratud nimi, kaitsealale on loetletud kaitse-eesmärgid, toodud on kaitsealale seadusest tulenev kaitsekord, viidatud on kaitseala piiride esitlemisele kaitse-eeskirja lisas, määratud on kaitseala valitseja, viidatud on kaitse-eeskirja seletuskirjas toodud põhjendustele, määratud on lubatud ja keelatud tegevused, sätestatud on tegevuste kooskõlastamine, toodud on koht, kus toimub kaitse-eeskirja avaldamine, viidatud on kaitse-eeskirja vaidlustamisele ja jõustumisele. Lisana on toodud korrektne välispiiri kaart.

Lubatud tegevus

Kaitsealal on lubatud majandustegevus, arvestades määruuses sätestatud erisusi. Inimestel on lubatud kaitsealal viibida ning korjata marju, seeni ja muid metsa kõrvalsaadusi. Käesoleva kaitse-eeskirjaga liikumispiiranguid ei ole kehtestatud, sest puuduvad sellised kaitsealused liigid, mida nende kasvukohas, elupaigas või koondumispaigas viibimine võiks kahjustada, või on need piirangud kehtestatud juba teiste kaitsekorralduslike meetmetega, nt püsielupaiga kaudu. Kaitsealal on telkida, lõket teha ja grillida lubatud vaid kohtades, mis on kaitseala valitseja nõusolekul selleks ette valmistatud ja tähistatud. Kontrollimatu telkimine, lõkke tegemine ja grillimine võivad ohustada kaitseväärtusi. Hetkel puuduvad alal ettevalmistatud telkimisalad.

Piiratud on üle 50 inimesega rahvaürituste korraldamine selleks ette valmistamata ja kaitseala valitseja nõusolekul tähistamata kohas. Antud piirang on vajalik, et vähendada maastiku kahjustamist ja kaitsta kaitsealuste liikide kasvukohti. Üle 50 osalejaga üritustel on kaitseala valitsejal võimalik seada maastikku või liike säästvaid tingimusi või piiranguid. Kuni 50 osalejaga ürituste, sh õuesõppe või välitreeningute, korral ei nõuta kaitseala valitseja nõusolekut, sest see on ebamõistlik ja suurendaks halduskoormust.

Lubatud on jalgrattaga sõita teedel ja radadel. Mootorsõiduki ja maastikusõidukiga sõitmine on lubatud vaid teedel ja vastavalt kehtivale liikluskorraldusele. Väljaspool teid on lubatud sõita järelevalve- ja päästetöödel, kaitseala valitsemise ja kaitse korraldamisega seoses, kaitseala valitseja nõusolekul teadustegevusega seoses ning kaitse-eeskirjas lubatud tööde tegemiseks. Eelpool nimetatud juhtudel on jalgratta, mootor- ja maastikusõidukiga ning ujuvvahendiga

sõitmine võimalik kaitseala valitseja nõusolekul. Kaitseala valitseja nõusolekut on vaja selleks, et oleks võimalik seada vajaduse korral ajalisi või ruumilisi piiranguid kaitsealuste liikide elupaikades ja kasvukohtades. Erandjuhud, mil mootorsõiduki ja maastikusõidukiga tohib alal väljaspool teid sõita, on sätestatud LKSi § 30 lõike 3 eeskujul ning tulenevalt LKS § 31 lõike 2 punktist 10. Metsa majandamine kaitse-eesmärkide täitmiseks on alal kaitse-eeskirja kohaselt lubatud tegevus. Seetõttu tuleb jätta võimalus alal nende tööde tegemiseks sõita.

Uute ehitiste ja rajatiste rajamine ilma kaitseala valitseja nõusolekuta on kaitsealal keelatud, kuid kaitseala valitseja nõusolekul on lubatud püstitada ehitisi ning rajatise kaitseala tarbeks või kui see ei kahjusta kaitseala väärtuslikke looduskooslusi. Ehitustegevuse keelamine on põhjendatud, siis kui see kahjustab kaitstavaid väärtuslikke looduskooslusi ja rikub kaitseala kaitseväärtusena kirjeldatud maastikuilmet. Lisaks eeldab uue hoonestuse rajamine ka uute kommunikatsioonide rajamist (elekter, vesi, reovesi, teed jmt), mis omakorda kujundab või rikub maastikuilmet. Erandid on kehtestatud selleks, et vajaduse korral varustada ümberkaudseid elanikke vajalike teenustega ning lubada püstitada kaitseala tarbeks ehitisi (nt tähised, infotahvlid). Ala on potentsiaalne puhke- ja sportimisala, mistõttu on jäetud võimalus arendada see välja viisil, mis ei kahjusta kaitseväärtusi. Väikesemahulised arendused (matkaraja rajamine, infotahvlid, puhkekoht jmt) ei kahjusta maastikku ning võimaldavad inimestel looduses viibida, edendada loodusaridust jne.

Kaitseala valitseja nõusolekul on lubatud muuta veekogude veetaset ja kaldajoont. Kaitseala territooriumil paiknevad vaid väga väikesed veekogud, seega ei oma see punkt kaitse-eeskirjas ka just liiga suurt tähtsust. Praegu puudub huvi veekogude veetaseme ja kaldajoone muutmise vastu, kuid kaitse-eeskiri annab võimaluse sellise huvi ilmnemise korral neid tegevusi kaitseala valitseja nõusolekul teha.

Ekspert leiab, et ükski loetletud tegevustest ei ohusta korraliku järelevalve olemasolul kaitseala kaitseväärtusi. Seega on selliste tegevuste sellistel tingimustel lubamine igati põhjendatud. Nende tegevuste juures on väga oluline, et kaitseala valitseja oleks oma nõusoleku andmisel tegevuste suhtes pädev ja kaasaks vajadusel ka pädeva järelevalve. Üldiselt on aga nende tegevuste juures kaitseala valitseja nõusoleku nõudmine kaitseala väärtuste säilimise huvides põhjendatud ja otstarbekas.

Keelatud tegevus

Kaitsealal on keelatud uute maaparandussüsteemide rajamine, sest see avaldab kooslustele negatiivset mõju. Samuti on keelatud maavara kaevandamine, sest see hävitaks kaitstavaid väärtused. Lisaks on keelatud puhtpuistute kujundamine ja energiapuistute rajamine, sest see vähendab looduslikku mitmekesisust ja rikuks maastikuilmet.

Metsa majandamine on kaitse-eeskirja kohaselt lubatud tegevus, kuid metsa majandamisel tuleb lähtuda kaitseala kaitse-eesmärgist. Kaitseala valitseja nõusolekul on lubatud kõik raieliigid, välja arvatud uuendusraie, mis on kaitse-eeskirja kohaselt keelatud. Lageraie kahjustab looduskeskkonda ja virgestusvõimalusi aastakümneteks, kuna selle käigus likvideeritakse metsaeraldisel suurel alal kõik puud. Kaitsealal on ennekõike soositud valik- ja kujundusraied, mida tehakse vastavalt kaitsekorralduskavale. Kujundusraied on vajalikud kaitsealuste liikide elupaikade soodsa seisundi hoidmiseks või saavutamiseks. Teatud juhtudel on lubatud ka muud raieliigid kui need on vajalikud väärtusliku maastikuilme tagamiseks, ühevanuselise ja -liigilise puistu järkjärguliseks kujundamiseks looduslikuma struktuuriga ja elurikkamaks püsimeetsaks ning puhkeväärtuse ja virgestusvõimaluste säilitamiseks ja parandamiseks enam kui 50-aastases

perspektiivis. Kaitseala valitsejal on õigus esitada nõudeid raie liigi, tehnoloogia ja aja, puidu kokku- ja väljaveo, raielangi suuruse, raielangi puhastamise viisi ning puistu koosseisu ja täiuse kohta. Kõik nimetatud tegevused saavad toimuda kaitseala kaitsekorralduskava ja pikaajalise metsamajandamiskava alusel, mis lähtuvad kaitseala kaitse-eesmärgist. Kaitsealal on eelistatud püsimetsanduslik metsamajandus.

Pinnase ja maastikuilme kaitseks on kaitsealal üldjuhul keelatud puidu kokku- ja väljavedu külmumata pinnaselt. Kaitseala valitseja võib lubada puidu kokku- ja väljavedu juhul, kui pinnas seda võimaldab (vedu on võimalik pinnast kahjustamata).

Ekspert nõustub kaitsealal keelatud tegevustega, sest on põhjendatud loetletud tegevuste suur negatiivne mõju kaitseala väärtustele ja seetõttu on selge ja otstarbekas selliseid tegevusi kaitsealal mitte lubada teha.

Tegevuse kooskõlastamine

Tegevused, mis on kaitseala valitseja nõusolekuta keelatud, on määratud LKS § 14 lõikes 1. Kui tegevus vajab kaitse-eeskirja kohaselt kaitseala valitseja nõusolekut, kuid võib kahjustada kaitseala kaitse-eesmärkide saavutamist või kaitseala seisundit, ei kooskõlasta kaitseala valitseja seda tegevust. Kui tegevust ei ole kaitseala valitsejaga kooskõlastatud või tegevuses ei ole arvestatud kaitseala valitseja kirjalikult seatud tingimusi, mille täitmisel ei kahjusta tegevus kaitseala kaitse-eesmärgi saavutamist või kaitseala seisundit, ei teki isikul, kelle huvides on nimetatud tegevus, vastavalt haldusmenetluse seadusele õiguspärast ootust sellise tegevuse õiguspärasuse osas.

Tegevuste kooskõlastamisel saab kaitseala valitseja esitada tingimusi, millega välditakse kaitsealadel majandustegevuse kahjustavat mõju. Kaalutusõiguse kaudu on võimalik otsida ning leida lahendusi, kus tegevus loodusväärtusi ei kahjusta, ühitades looduskaitse ja arendushuvid.

Määruse mõjud

Kohaliku tähtsusega kaitseala moodustamine mõjub positiivselt kohaliku kogukonna kindlustundele, sest loodusväärtused säilivad ka edaspidi ning ala jääb avalikku kasutusse. Lisaks annab see laiemale avalikkusele signaali ala väärtustest ning otsustajatele paremad võimalused ja selge raamistiku ala kaitse korraldamiseks.

Kaudselt võib kaitseala olemasolu tõsta kinnisvara väärtust piirkonnas.

Loodusobjekti kaitse alla võtmisega ja kaitse korraldamisega seotud kulutused

LKS § 8 lg 2 p 5 kohaselt peab loodusobjekti kaitse alla võtmise ettepanek sisaldama loodusobjekti kaitse alla võtmisega ja kaitse korraldamisega seotud kulutuste hinnangut.

Kaitse alla võtmisega kaasnevad ühelt poolt nii menetluskulud ja teiselt poolt kaitse korraldamisega seotud kulud (loodusobjekti hooldustööde ja kaitse alla võetava loodusobjekti tähistamise kulud). Vastavalt LKS § 8 lg-le 3 korraldab kaitse alla võtmise algataja ettepanekus nimetatud loodusobjekti kaitse alla võtmise põhjendatuse ja otstarbekuse ning kavandatavate piirangute otstarbekuse ekspertiisi, kaasates selleks vastava ala eriteadmistega isiku. Eelnevast

tulenevalt kaasnevad kaitse alla võtmisega kaitseala valitsejale ekspertiisikulutused, mis kaetakse Tori valla eelarvest.

Tammiste metsa kaitse alla võtmisel on peamiseks kuluks kaitseala tähistamine. LKS § 23 lg 1 kohaselt tähistatakse kaitseala, hoiuala, kaitstav loodusobjekt ja kohaliku omavalitsuse tasandil kaitstav loodusobjekt nii, et kaitstava loodusobjekti asukohast looduses oleks võimalik mõistlikul viisil aru saada. Lisaks tuleb arvestada täiendavate keelumärkide ja teetõkete paigaldamisega, mis on vajalikud liikluse suunamiseks.

Kaitseala märgistamiseks kaitseala piirile ja olulisemate liikumisteede äärde on vajalik paigaldada umbes 30-40 tähist. Ühe tähise keskmine hind on umbes 50 eurot. Kaitseala matkaradade juurde tuleks kaitseala piirile paigaldada mootorsõidukitega sisenemise keelumärgid, mida tuleks kokku paigaldada umbes 5-10. Ühe sellise märgi keskmine hind on samuti umbes 50 eurot. Arvestades umbkaudselt lisaks ka paigalduse kulu ühe tähise/märgi kohta pool selle hinnast, on hinnanguline tähiste ja keelumärkide kulu kokku 2625-3750 eurot.

Kaitse alla võtmise kulud (tähistamine, keelumärgid, teetõkked) on hinnanguliselt kokku umbes 5000 eurot ja need kaetakse Tori valla eelarvest.

Tammiste metsade kaitseala eesmärgiks on ala looduskoosluste võimalikult puutumatuna säilitamine, sealhulgas jäetakse lamapuiduks nii tormimurd kui ka surnud puud ja seetõttu ei ole ala loodusliku ilme säilitamiseks vaja teha lisakulutusi. Muude hooldustööde kulud jäävad võrreldes varasemaga samale tasemele. Vajadusel tuleb kõrvaldada vaid teede ja radade ääres paiknevaid ohtlikud (murdunud, kuivanud) puud. Täpsemate kaitsekorralduslike tööde planeerimiseks võib koostada kaitsekorralduskava, kuid ka need tegevused peavad lähtuma kaitse-eeskirjast. Vastavalt LKS § 25 lõikele 1 ei ole kaitsekorralduskava koostamine kohustuslik. Eksperdi hinnangul oleks soovitatav koheselt pärast kaitseala kaitse alla võtmist koostada sellele ka kaitsekorralduskava, mis oleks kooskõlas ala väärtustega ning tagaks ala rohevõrgustiku kaitsekorraldusliku terviku. Kaitsekorralduskava koostamise kulu ei ole arvestatud eelnimetatud kogukuludesse.

Menetlus

Tammiste puhkemetsade kohaliku kaitse alla võtmise menetluse algatamise korralduse eelnõu punktides 1 ja 5 välja toodud kuupäevad on esitatud arvestusega, et kaitse alla võtmine algatatakse volikogu esimesel lugemisel.

LKS § 9 lg 3 kohaselt avaldab kaitse alla võtmise menetluse läbiviija (Tori Vallavalitsus) teate loodusobjekti kohaliku omavalitsuse tasandil kaitse alla võtmise algatamise kohta kohalikus ajalehes. LKS § 9 lg 4 on sätestatud teave, mida kaitse alla võtmise teade peab sisaldama.

Tammiste metsa kaitse alla võtmise menetluse raames toimub kõikide huvitatud osapoolte seisukohtade koondamiseks avalik arutelu. Avalik arutelu toimub avaliku väljapaneku perioodi lõpus.

LKS § 9 lg 7¹ näeb ette, et loodusobjekti kaitse alla võtmise menetluses ettepanekute või vastuväite esitamisel tuleb märkida selgelt väljendatud ettepanek või vastuväide ning põhjendused:

- 1) loodusväärtuste esinemise või puuduste kohta;
- 2) kaitsekorra põhjendatuse kohta;

- 3) info kehtivate haldusaktide või pooleliolevate haldusakti andmise menetluste kohta, mis võivad mõjutada loodusobjekti kaitse alla võtmist;
- 4) muud olulised asjaolud, mis võivad mõjutada loodusobjekti kaitse alla võtmist.

Koostaja: keskkonnanõunik Kärt Linder