

Tori vallas, Sindi linnas, Supluse tn 6 kinnistu  
detailplaneeringu keskkonnamõju strateegilise  
hindamise (KSH) eelhinnang

Koostaja: **Tori Vallavalitsus**

Konsultant: OÜ Linnak  
Karri Tiigisoone  
Reg nr 12913059  
Tel +372 52 75 815  
karri@linnak.ee

September 2021

## SISUKORD

1.	EELHINNANGU KOOSTAMISE VAJALIKKUS .....	3
2.	MÕJUTATAVA KESKKONNA KIRJELDUS .....	3
3.	KAVANDATAVA TEGEVUSE LÜHIKIRJELDUS .....	6
4.	SEOTUS TEISTE PLANEERIMISDOKUMENTIDEGA .....	6
4.1.	Strateegiliste planeerimisdokumentide asjakohasus ja olulisus keskkonnakaalutluste kujundamisel.....	8
5.	TEGEVUSEGA EELDATAVALT KAASNEV MÕJU.....	9
5.1.	Strateegilise planeerimisdokumendi elluviimisega seotud keskkonnaprobleemid....	9
5.2.	Eeldatav mõju Natura 2000 võrgustiku alale .....	11
6.	MEETMED KESKKONNAMÕJU VÄHENDAMISEKS, TINGIMUSED PLANEERINGULE.....	11
7.	KOKKUVÕTE .....	11

## 1. EELHINNANGU KOOSTAMISE VAJALIKKUS

Keskkonnamõju hindamise ja keskkonnajuhtimissüsteemi seaduse (edaspidi KeHJS) § 33 lõike 2 punktide 3 ja 4 kohaselt tuleb keskkonnamõju strateegilise hindamise (edaspidi KSH) algatamise vajadust kaaluda ja anda selle kohta eelhindang kui:

- koostatakse detailplaneering, millega kavandatakse KeHJS seaduse § 6 lg 2 p 22-ga seotud tegevust (mõni muu tegevus, mis võib kaasa tuua olulise keskkonnamõju);
- koostatakse detailplaneering planeerimisseaduse § 142 lg 1 p 1 või 3 sätestatud juhul (üldplaneeringu põhilahenduse muutmise ettepanekut sisaldav detailplaneering);

Vastavalt KeHJS §2<sup>2</sup> on keskkonnamõju oluline kui see võib eeldatavalt ületada mõjuala keskkonnataluvust, põhjustada keskkonnas pöördumatuid muutusi või seada ohtu inimese tervise ja heaolu, kultuuripärandi või vara.

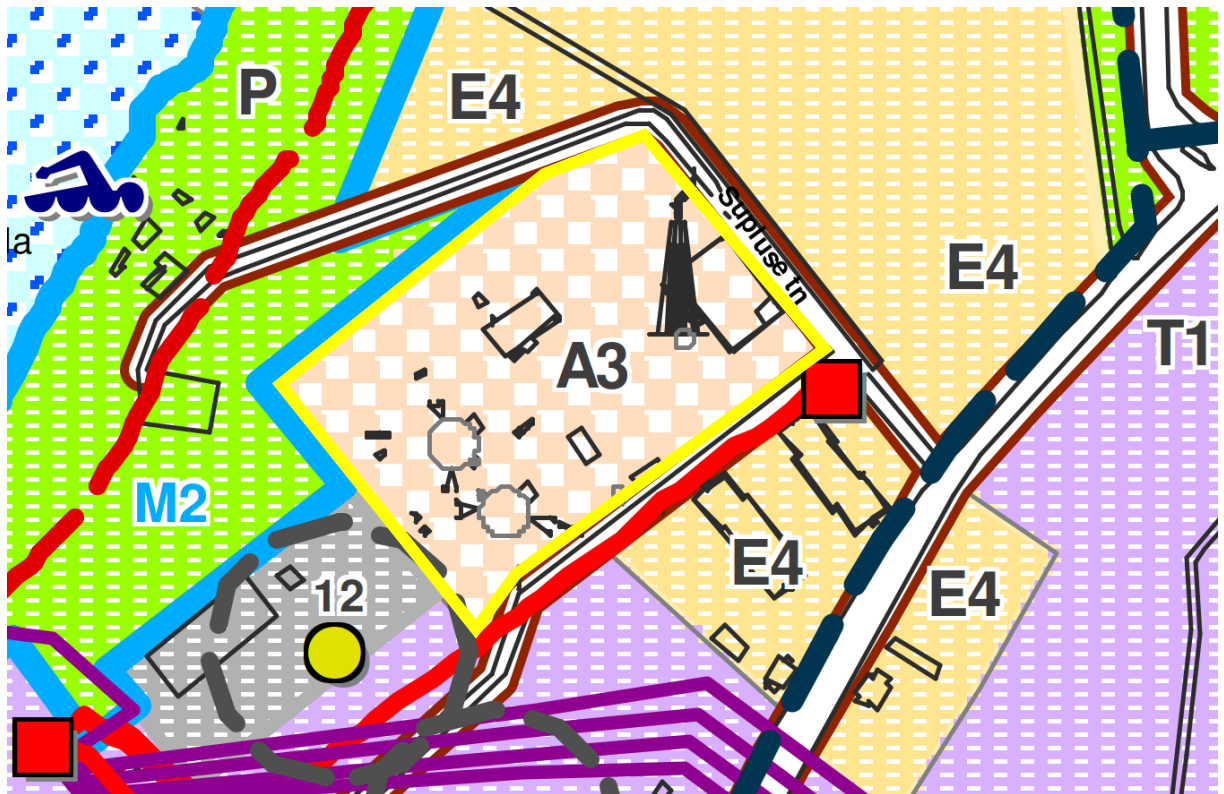
## 2. MÕJUTATAVA KESKKONNA KIRJELDUS

**Asukoht.** Planeeritav ala hõlmab Supluse tn 6 (21 724 m<sup>2</sup>, 74101:001:0007) kinnistut, mis asub Tori vallas Sindi linnas Supluse tänava ääres.

Olemasolev juurdepääs kinnistutele on Supluse tänavalt.



Joonis 1 Supluse tn 6 kinnistu asukoht



Joonis 2 Supluse tn 6 kinnistu asukoht kehtiva Sindi linna üldplaneeringu kaardil (kollane kontuur)

### Maa- ja veekasutus



Joonis 3 Vaade planeeritavale alale Supluse tänavalt

Piirkonna lähedusse jääb Supluse, Käärü ja Ranna tänavate äärne elamupiirkond, mis on planeeritud, aga veel hoonestamata. Planeeritavast alast ca 60 m kaugusele jääb Pärnu maantee.

Kehtiva Sindi linna üldplaneeringu kohaselt on ala juhtfunktsiooniks määratud **üldkasutatav ala (A3)**, mis on mõeldud kultuuri-, puhke- ning spordiehitiste ja mänguväljakute alune ja seda teenindav ala tarbeks.

Tori vallas, Sindi linnas, Supluse tn 6 kinnistu detailplaneeringu keskkonnamõju strateegilise hindamise (KSH) eelhinnang

**Hoonestus.** Ehitisregistri ([www.ehr.ee](http://www.ehr.ee)) andmetel paiknevad Supluse tn 6 kinnistul järgnevad hooned.

Ehitisregistri kood	Ehitis	Ehitise nimetus	Aadress	Korruste arv	Ehitisealune pind (m <sup>2</sup> )
103021847	Hoone	Veepuhastusjaam	Sindi linn, Supluse tn 6	3	330
103021850	Hoone	Masuudi vahejaam	Sindi linn, Supluse tn 6	1	68
103021846	Hoone	Katlamaja	Sindi linn, Supluse tn 6	4	923
103021848	Hoone	Seadmete ruum	Sindi linn, Supluse tn 6	1	26
103021849	Hoone	Masuudi pumbajaam	Sindi linn, Supluse tn 6	1	86

Kohapealse vaatluse tulemusena on näha, et hooned on lammutatud (vt joonis 3).

**Heited** (müra, vibratsioon, õhusaaste, tahked jäätmed, nõrgvesi)

Teadaolevalt ei ole piirkonnas heiteid põhjustavaid objekte. Samuti ei ole infot võimaliku pinnasereostuse kohta.

#### **Looduskaitse ja –keskkond**

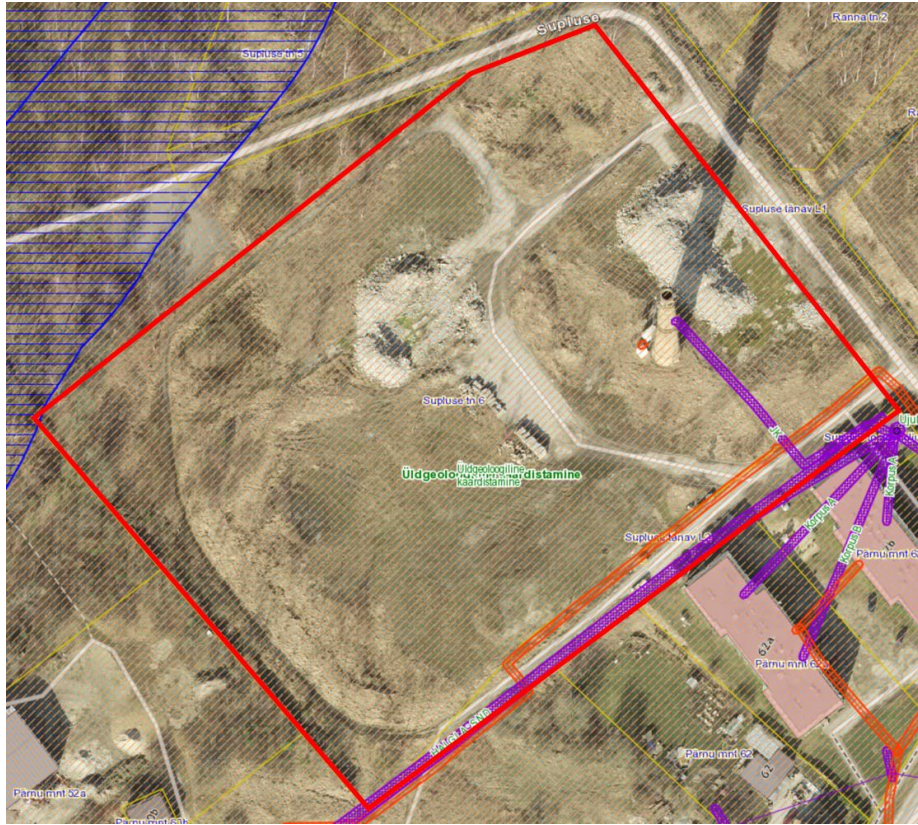
Lähim kaitseala on Pärnu jõe hoiuala, mis asub planeeritavast alast ca 80 m kaugusel.

Lähiala looduskeskkonna moodustavad Pärnu jõe äärne haljasala ja Supluse, Kääru ja Ranna tänavate äärne elumupiirkonna ala, kus on hetkel osalise kõrghaljastusega ala.

#### **Olulisemad piirangud**

Planeeritavale alale jäävad elektri- ja sidepaigaldiste kaitsevööndid (vt joonis 4).





Joonis 4 Väljavõtte Maa-ameti kitsenduste kaardilt

### 3. KAVANDATAVA TEGEVUSE LÜHIKIRJELDUS

Supluse tn 6 kinnistute detailplaneeringu eesmärgiks on kinnistutele ladude ja tootmis- ja teenindusfunktsiooni (autoremont, pesula vms) kavandamine.

Detailplaneeringuga tehakse ettepanek Sindi linna üldplaneeringu muutmiseks.

### 4. SEOTUS TEISTE PLANEERIMISDOKUMENTIDEGA

**Pärnu maakonna planeering<sup>1</sup>** näeb maakondlikud ruumilise planeerimise põhimõtted. Siinkohal on toodud olulisemad tingimused, mis on seotud antud planeeringukontekstiga.

**Ruumilise arengu põhimõtted:** Asustuse arengu suunamisel on aluseks tugev keskusasulate võrgustik (p 1.3. Ruumilise arengu põhimõtted ja suundumused lk 16)

#### **Üldised soovitusel ettevõtluse arendamiseks (lk 31, 32):**

- toetada ettevõtlus- ja tootmisalade kavandamist maakondlikku, piirkondlikesse ja kohalikesse keskustesse;
- ettevõtlus- ja tootmisalad kavandada üldplaneeringuga piirkondadesse, kus on olemas vastav tehniline taristu. Võimalusel laiendada või tihendada olemasolevaid tootmisalaseid;

<sup>1</sup> <https://www.maavalitsus.ee/142>

- uute ettevõtlusalade asukohtade kavandamisel eelistada logistiliste sõlmede, võimalusel ka raudtee lähedust;
- olemasolevate ettevõtlus- ja tootmisalade laiendamisel ning uute kavandamisel hinnata tegevusega eeldatavalt kaasnevaid keskkonnamõjusid (müra, välisõhusaaste, lõhn, valgus- ja veereostus, jäätmete, liikluskoormus jne). Vajadusel rakendada leevendavaid meetmeid, et ülemäärased keskkonnahäiringud ei ulatuks tootmisaladest väljapoole;

#### **Üldised tingimused üldplaneeringute koostamiseks (lk 97):**

- kuumasaarte vältimiseks liigendada suuri tehispindasid (parklad, tootmisalad, logistikapiirkonnad) rohealade või kõrghaljastusega;

Pärnu maakonna üldplaneeringu kohaselt on Sindi üks väärtuslikest maastikest (A2).

Väärtuslike maastike valiku üldised kriteeriumid (lk 41, 42):

- maastik on piirkonna kultuurilis-ajaloolise identiteedi kandja;
- maastikul on kultuurilises, ökoloogilises ja sotsiaalses sfääris tähtis avalikkust huvitav roll;
- maastik on majandusressurs, mis õige majandamise korral võib kaasa aidata uute töökohtade loomisele;
- maastik on elukeskkonna oluline osa, mis aitab kaasa kohaliku kultuuri kujunemisele;
- maastik indiviidi ja ühiskonna heaolu olulise osana seab kõigile õigused ja kohustused;
- maastik on muutuv – muutused majanduses kiirendavad maastike ümberkujunemist.

### **Sindi linna üldplaneering<sup>2</sup>**

#### **2.3.2 Tootmisalad (lk 9)**

Tootmisalade planeerimine jätkab Sindis väljakujunenud linnaruumi kasutamise traditsiooni – tootmisalad on reserveeritud olemasolevate tööstushoonete vahele ja laiendusena linna äärealale, kus tootmine paikneb valitsevate tuulte suhtes soodsalt ja jääb kaugemale linna keskusest.

Tootmise koondamine kompaktsesse piirkonda võimaldab minimeerida teede ja trasside rajamisega ning nende hilisemal kasutamisel kaasnevaid negatiivseid keskkonnamõjusid (ehitus, remont, liiklus jm). Piisavalt mitmekesiste tootmisettevõtete puhul on võimalik nende vaheline tihe tootmistehnoloogiline ning energia- ja materjalikasutuse alane koostöö, mis vähendab transpordiga, energiatootmisega ning jäätmetekkega kaasnevaid negatiivseid keskkonnamõjusid.

Positiivseteks aspektideks on kohati kasutamata endiste tootmisobjektide võimalik kasutuselevõtt, mis läbi territooriumid heakorrastatakse ning vähendatakse olemasolevaid räämas alasid.

Arengustrateegia põhisuundade kokkuvõte

#### **p 2.3.5 Kokkuvõte (lk 10)**

Majandusele avalduv mõju on positiivne. Planeeringuga määratletakse tootmise ja teeninduse arenguks ette nähtud alad. Selgepiiriliste arengueelistuste väljatoomine ja

<sup>2</sup> <https://www.torivald.ee/uldplaneering>

Infrastruktuuri tugevdamine suurendab linna atraktiivsust võimalikele uutele investoritele ning parandab logistilisi tingimusi. Toimub majandusliku arengu intensiivistumine ja kohaliku tööhõive suurenemine. Elamistingimuste paranemisega elukeskkonna kvaliteet tõuseb, mis suurendab teenuste pakkumist ja investeringute tulekut linna. Samuti paraneb oluliselt senine maakasutus ja suureneb kinnisvara väärtus.

#### **2.3.6 Säästva ja tasakaalustatud arengutingimuste seadmine (lk 11)**

Elamud reeglina ükshaaval keskkonnaohtlikud ei ole. Probleem tekib pigem paljude elamute koondumisel, millisel juhul võidakse ületada keskkonna taluvuse piir. Elamukvartalite eraldamiseks ja kaitseks tootmis- ja tööstusaladelt ning elava liiklusega tänavatelt tuleva liiklusrüüa ja õhusaaste eest tuleb rajada uusi rohelisi puhvervööndeid ja väiksemaid haljakuid.

#### **4.2.5 Tootmisalade reserveerimine (lk 18)**

Esmajärjekorras on vajalik taas kasutusse võtta juba olemasolevad tootmishooned ja rajatised. Olemasolevatele tööstusettevõtetele laienemise võimaluste loomiseks ja uute ettevõtete rajamiseks on alade reserveerimisel olulisemaks faktoriks sobivus keskkonnaga ning ümbruskonna suhtes võimalikult väikse saastava efekti saavutamine, samuti nende alade sobilik paiknemine teede, trasside ning elamupiirkondade suhtes.

Tootmisaladel tuleb lähtuda printsiibist, et uus rajatav tootmine peab reserveeritud alale mahtuma koos kavandatava tegevusega kaasnevate piiranguvöönditega.

Reserveeritud tootmisalad on kavandatud järgmiste piirangutega:

- Olemasolevad ja kavandatavad tootmisalad (T1);
- Tootmisala, mis on ette nähtud linna tsentraalküttemajanduse arenguks (T2);
- Tootmisalad, kus on lubatud ainult keskkonnasõbralik väiketootmine (T3) .

Tootmise arendamisel tuleks esmalt kasutusse võtta endised tootmishooned, alles seejärel võtta kasutusele üldplaneeringuga reserveeritud tootmisalad (lk 26).

Tootmisaladel on lubatud asutada igasuguseid tootmisettevõtteid kui käesoleva planeeringuga pole määratud teisiti. Tootmisettevõtete laiendamisel ja uute tootmisettevõtete asutamisel tuleb kinni pidada reeglist, et laiendatav/rajatav ettevõtte peab tootmisalasse mahtuma koos alaga, mida põhjustab temaga kaasnev piiranguvöönd (lk 26).

Transpordisõlmede ning tootmis- ja teenindusobjektide kavandamisel tuleb vältida territooriume, kus ebasoodsate ilmastikutingimuste korral on välisõhku eraldunud saasteainete hajumine loodus- või tehisoludest tingitud põhjustel takistatud (lk 43).

#### **4.1. Strateegiliste planeerimisdokumentide asjakohasus ja olulisus keskkonnakaalutluste kujundamisel**

Supluse tn 6 kinnistu on Sindi linna üldplaneeringuga kavandatud üldkasutatav ala (A3).



Piki Pärnu jõe kallast kulgeb üldplaneeringuga määratud tootmisalade vöönd kuni Silla tänavani välja, millest edasi kulgevad elamualad. Supluse tn 6 on põhja-, kirde- ja kagusuunast ümbritsetud elamualadega ning jõe poolt rohealaga. Lõuna- ja edelasuunda jäävad tootmisalad.

Arvestades ala paiknemist tootmis- ja elamualade piiril ning maaomaniku nägemust, on hetkel ebatõenäoline, et alale saaks kerkida juhtfunktsiooni kohased hooned. Üldiselt peab Sindi linna üldplaneering tootmis- ja teenindusalasid oluliseks, sest need on olulised investeeringute allikad ja seeläbi vajalikud ka tööhõive tagamiseks. Üldplaneeringuga on planeeritud üldkasutatavat ala paljudesse kohtades tootmisalade ja elamualade vahel.

Sindi linna eripära on tootmise paiknemine linna sees elamute ja teenindusfunktsioonide läheduses, mis tähendab seda, et olulise osa (jõe äärsest) linnaruumist kujundab tootmiskeskond. Samal ajal on ka elukohad potentsiaalsetele töökohtadele väga lähedal. Kuna tootmisala näol on tegemist ka kultuuriväärtusliku osaga Sindi linnast ja Sindi linn on maakonnaplaneeringu kohaselt väärtuslik maastik, siis tuleks uute linna sees asuvate tootmisalade puhul arvestada maatiku terviklikkuse ja väärtusega.

Käsitlevat ala asub põhilisest tootmisalast veidi eemal, kuid üldplaneeringu kohaselt on piirkonda nähtud ette veel täiendavalt tootmisalasid. Lähtuvalt sellest on tegemist tootmise ja elamualade vahelise tsooniga. Kuna krunt on suhteliselt suur, siis on võimalik tagada meetmeid, et elamu- ja tootmisfunktsioon saaksid võimalikult segamatult koos toimida. Oluline on seejuures visuaalse kvaliteedi parandamine ning keskkonnamõjude minimeerimine.

## 5. TEGEVUSEGA EELDATAVALT KAASNEV MÕJU

### 5.1. Strateegilise planeerimisdokumendi elluviimisega seotud keskkonnaprobleemid

Valdkond	Mõju
Lihkeohtlikkus ja geoloogia	Kinnistu asub lihkeohtlikest piirkondadest eemal, mistõttu lihkeohtu antud kohas ei ole.
Pinnas	Vähene negatiivne mõju seoses ehitustegevusega. Ehitustegevusega kaasnevad piirkonnas ühekordsed pinnasetööd. Tegemist on ehitustegevuse juures tavapärase tegevusega.
Müra, vibratsioon	Seoses ehitustegevusega suureneb mürafoon, kuid see on ajutine. Hetkel ei ole alale tulevad funktsioonid päris täpselt veel selged, kuid seoses kavandatava tootmisega tuleb jälgida, et elamualadele ei leviks nii hoonetest kui ka transpordist tulenevat ülemäärast ja häirivat müra.
Välisõhu kvaliteet	Kavandatavate hoonete lisandumine ei mõjuta märkimisväärselt välisõhu kvaliteeti. Piirkonda ei ole otstarbekas lubada tootmist, mis paiskaks liigselt jääkaineid õhku.
Jäätmed	Jäätmed kogutakse konteinerisse ja transporditakse jäätmete kogumis- või ümbertöötlemiskohta sõltuvalt planeeritavast tegevusest.
Kultuuripärand	Mõju puudub. Supluse tn 6 kinnistu vahetusse lähedusse ei jää olulise kultuuriväärtusega objekte. Lähimad kultuurimälestised on Pärnu maantee 54 ja 56 elamud, mis asuvad ca 200 m kaugusel. Võib kaaluda olemasoleva korstna säilitamist.

	Arvestades et Sindi on Maakonnaplaneeringu kohaselt väärtuslik maastik, siis tuleb leida kriteeriumid (tingimused), mis ala väärtust linnamaastikus tõstavad.
<b>Looduskaitse</b>	Kinnistust ca 90 m kaugusele jääb Pärnu jõe hoiuala. Olulist mõju looduskaitsealadele ei ole ette näha, sest kavandatavad tegevused ei ole seotud jõega või jõevee kasutusega.  Piirkonnas asuvad II kategooria nahkhiireliikide leiukohad. Peamine nahkhiirtele häiringuid põhjustav tegur on liiga ere valgustus. Sobiva valgustuse või valgustusrežiimiga on võimalik negatiivset mõju vältida või leevendada.
<b>Maastikuilme</b>	Maastikuilme muutub. Praeguse jäätmaa asemele kerkib eeldatavalt toimiv ja esteetilise välimusega tööstuspark.
<b>Insolatsioon</b>	Mõju puudub. Vajadusel täpsustada detailplaneeringuga.
<b>Õnnetuste esinemine</b>	Olulisem potentsiaalne võimalik õnnetus seosest planeeritava arendustegevusega on tulekahju. Tuleõnnetusohu minimeerimine toimub hoone projekteerimise faasis asjakohaste tuleohutusmeetmete projekteerimise ja rakendamisega. Samuti on teoreetiline õnnetuse tõenäosus seoses ladustatavate ja käsitletavate materjalide või ainetega. Antud tõenäosust on võimalik minimeerida planeerimise faasis ja ka projekteerimisel ja ainete käitlemisel ohutusnõuete rakendamisel. Võimalik on ka liiklusõnnetuse suurenemise tõenäosus (vt järgmine rida „Liiklus“).
<b>Liiklus</b>	Liikluskoormus suureneb külgnevatel tänavatel. Sõltuvalt kavandatava hoonestuse mahust ja sellest tulenevast liikluskoormusest on mõistlik kaaluda alale täiendava juurdepääsu kavandmaist (Põhja tänava poolt). Kui täiendav liiklus ei too endaga kaasa raskeveokite (veoautod, haagisveokid jms) liiklust, siis on võimalik põhijuurdepääs ka Supluse tänavalt. Kuna Supluse tänava näol on tegemist juurdepääsuga ka Sindi väliujulale, siis tuleb tee äärde välja ehitada kõnniteed.
<b>Teenused</b>	Mõju puudub. Lisandub täiendavaid teenuseid. Eeldatavalt ei ole tegemist teenustega, millega kaasneb suur liikluskoormus või suurte inimhulkade liikumine.
<b>Üleujutusala</b>	Mõju puudub. Hoonestatav ala ei asu üleujutusohuga piirkonnas.
<b>Sademevesi</b>	Kavandatav arendustegevus mõjutab sademevete kogunemist ja käitumist piirkonnas. Sademevete kogumise ja juhtimise lahendus antakse detailplaneeringuga.
<b>Mõju suurus ja ruumiline ulatus</b>	Planeeritav ala jääb olemasoleva elamupiirkonna lähedusse. Kui kavandada keskkonnamõjudele piisavad leevendusmeetmed, siis on mõju suurus suhteliselt lokaalne ning planeeritav ala saab osaks olemasolevas linnapiirkonnast.
<b>Mõju võimalikkus, kestus, sagedus ja pöördumus, sealhulgas kumulatiivne ja piiriülene mõju</b>	Arendusest tulenev ruumiline mõju on kestav ja pöördumatu. Ehitustegevusega seotud mõju planeeringuga hõlmatud kinnistutel on lühiajaline. Piiriülene mõju sõltub alale kavandatavatest funktsioonidest, mida on oluline edasise planeerimise raames sobival määral piirata. Kumulatiivset mõju eeldatavalt ei kaasne. Supluse tn 6 ala areng võib kaudselt lükata tagant ka lähedal asuvate tootmiseks planeeritud arengut.

## 5.2. Eeldatav mõju Natura 2000 võrgustiku alale

Arendatav ala ei avalda ülemäärast mõju Natura 2000 võrgustiku alale (Pärnu jõe hoiuala), sest ala asub alast 80 m kaugusele. Planeeritava ala ja jõekalda vahele jääb roheala, mida ei ole kavas puudutada. Samuti ei ole teadaoleva info kohaselt kavas alale planeerida olulise keskkonnamõjuga funktsioone.

## 6. MEETMED KESKKONNAMÕJU VÄHENDAMISEKS, TINGIMUSED PLANEERINGULE

- Vahetus läheduses asuvate elamute ja elamualade tõttu tuleks planeerida ala serva puhverala (kõrghaljastusega haljasvöönd), mis loob elamute ja planeeritava laomajanduse ja tootmise vahele visuaalset sidet ja muud keskkonnamõju leevendava vaheala. Samuti paigutada hooned nii, et nende juurde- ja teeninduspääsud jääksid elamutest eemale nii, et hooned ise takistaksid samuti müra levikut.
- Seada tingimused lähtudes Sindist kui väärtuslikust maastikust.
- Transpordiga seotud mõjude vähendamiseks kaaluda alternatiivsete juurdepääsude võimalust, mis ei kulgeks vahetult elamute lähedalt (nt ühendus Põhja tänavaga).
- Säilitada võimalusel kinnistul asuvad vanemad puud (kahjustamata ka juurestikku), eriti olulised on pärnad, vahtrad, tammed, saared ja haavad, kuhu tekivad sageli sobivad õõnsused nahkhiirte elupaikadeks (sh ka surnud puud, millesse on moodustunud õõnsused).
- Puude raie korral tuleb arvestada nahkhiirte poegimiskolooniate moodustumise ajaga, mille vältel raie on keelatud (1. mai – 15. august) .
- Alal kasutatav valgustus peab olema suunatud selliselt, et selle mõju nahkhiirtele oleks minimaalne. Liigne valgustatus võib nahkhiirlasi häirida. Valgustus peab olema suunatud maapinna poole ning seda ei tohiks kasutada üldise ruumi liigseks valgustamiseks.

## 7. KOKKUVÕTE

Vastavalt KeHJS §2<sup>2</sup> on keskkonnamõju oluline **kui see võib eeldatavalt ületada mõjuala keskkonnataluvust, põhjustada keskkonnas pöördumatuid muutusi või seada ohtu inimese tervise ja heaolu, kultuuripärandi või vara.**

Supluse tn 6 kinnistu detailplaneeringu näol on tegemist Sindi linna üldplaneeringu muutmise ettepanekut tegeva detailplaneeringuga. Sindi linna üldplaneering näeb alale ette juhtfunktsiooni, mis on mõeldud kultuuri-, puhke- ning spordiehitiste ja mänguväljakute jaoks. Arvestades tootmisalade lähedust ja seda, et kinnistu on eraomandis, siis on alal väga keeruline tegeleda kasumlikult kultuuri- ja puhkefunktsiooniga. Seetõttu on toomis- ja laomajanduse arendamine alal põhjendatud, kui rakendatakse punktis 6 mainitud leevendavaid meetmeid. Samuti tagab see parema võimaluse ala korrastamiseks. Seades piisavad arhitektuursed tingimused, puhverala elamute poole ning tagades alternatiivse rasketranspordi juurdepääsu, on võimalik planeerida Supluse tn 6 krundile toimiv ladude, teenindus- ja

Tori vallas, Sindi linnas, Supluse tn 6 kinnistu detailplaneeringu keskkonnamõju strateegilise hindamise (KSH) eelhinnang

väiketootmisala, mis ei avalda naaberkinnistutele ülemäärast mõju aga kahjusta muul viisil keskkonda.

**Arvestades eelnevat ei ole vajadust alata Tori vallas, Sindi linnas, Supluse tn 6 kinnistu detailplaneeringu keskkonnamõju strateegilise hindamise menetlust.**